

Energieausweis für Wohngebäude

Nr. 82696-1

Objekt	WA Wichnerstraße, Dornbirn - Haus A		
Gebäude (-teil)	Konditionierter Bereich	Baujahr	ca. 2020
Nutzungsprofil	Mehrfamilienhäuser	Letzte Veränderung	
Straße	Wichnerstraße	Katastralgemeinde	Dornbirn
PLZ, Ort	6850 Dornbirn	KG-Nummer	92001
Grundstücksnr.	9232/1	Seehöhe	410 m

SPEZIFISCHE KENNWERTE AM GEBÄUDESTANDORT

	HWB _{Ref.} kWh/m ² a	PEB kWh/m ² a	CO ₂ kg/m ² a	f _{GEE} x/y
A++				
A+	10	60	8	0,55
A	15	70	10	A 0,76
B	B 34	B 103	B 19	0,85
C	50	160	30	1,00
D	100	220	40	1,75
E	150	280	50	2,50
F	200	340	60	3,25
G	250	400	70	4,00

HWB_{Ref.}: Der **Referenz-Heizwärmebedarf** beschreibt jene Wärmemenge, die in einem Raum bereitgestellt werden muss, um diesen auf einer normativ geforderten Raumtemperatur (bei Wohngebäude 20°C) halten zu können. Dabei werden etwaige Erträge aus Wärmerückgewinnung bei vorhandener raumluftechnischer Anlage nicht berücksichtigt.

NEB (Nutzenergiebedarf): Energiebedarf für Raumwärme (siehe HWB) und Energiebedarf für das genutzte Warmwasser.

EEB: Gesamter Nutzenergiebedarf (NEB) inklusive der Verluste des haustechnischen Systems und aller benötigten Hilfsenergien, sowie des Strombedarfs für Geräte und Beleuchtung. Der **Endenergiebedarf** entspricht – unter Zugrundelegung eines normierten Benutzerverhaltens – jener Energiemenge, die eingekauft werden muss.

Alle Werte gelten unter der Annahme eines normierten Klima- und Nutzerprofils. Sie geben den rechnerischen Jahresbedarf je Quadratmeter beheizter Brutto-Grundfläche am Gebäudestandort an.

PEB: Der **Primärenergiebedarf** für den Betrieb berücksichtigt in Ergänzung zum Endenergiebedarf (EEB) den Energiebedarf aus vorgelagerten Prozessen (Gewinnung, Umwandlung, Verteilung und Speicherung) für die eingesetzten Energieträger.

CO₂: Gesamte dem Endenergiebedarf (EEB) zuzurechnende **Kohlendioxidemissionen** für den Betrieb des Gebäudes einschließlich der Emissionen aus vorgelagerten Prozessen (Gewinnung, Umwandlung, Verteilung und Speicherung) der eingesetzten Energieträger.

f_{GEE}: Der **Gesamtenergieeffizienz-Faktor** ist der Quotient aus dem Endenergiebedarf und einem Referenz-Endenergiebedarf (Anforderung 2007).

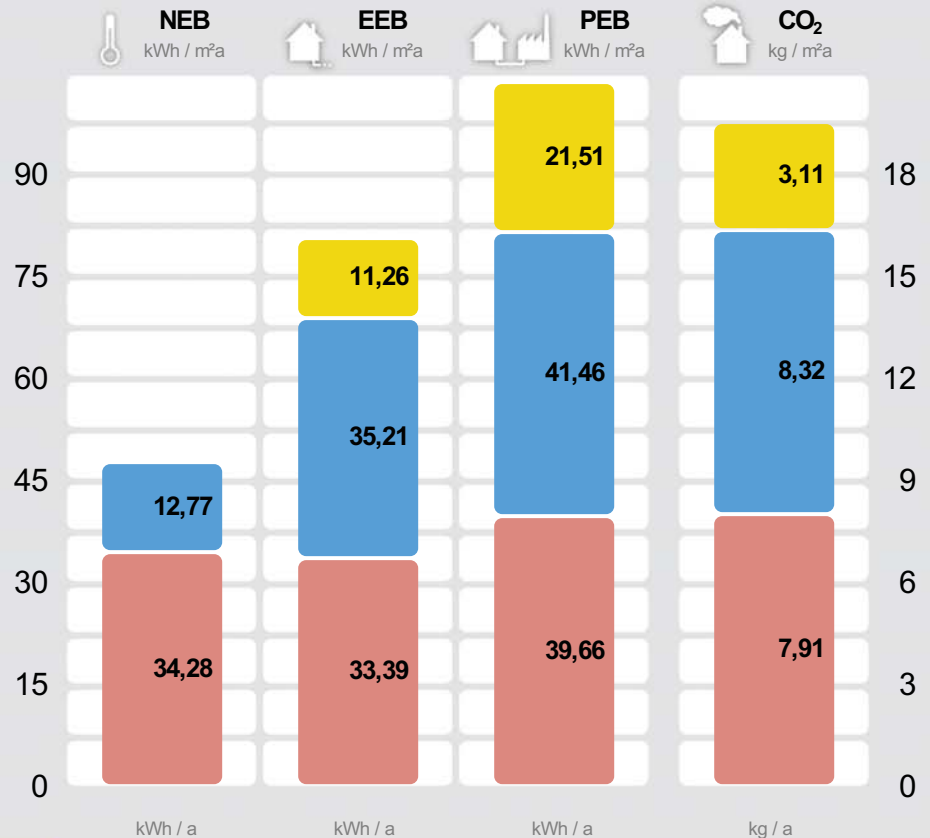
Energieausweis für Wohngebäude

Nr. 82696-1

GEBÄUDEKENNDATEN

Brutto-Grundfläche	683,2 m ²	charakteristische Länge	1,88 m	mittlerer U-Wert	0,27 W/m ² K
Bezugsfläche	546,6 m ²	Heiztage	209 d	LEK _T -Wert	20,63
Brutto-Volumen	2.235,1 m ³	Heizgradtage 12/20	3.467 Kd	Art der Lüftung	Fensterlüftung
Gebäude-Hüllfläche	1.185,82 m ²	Klimaregion	West ¹	Bauweise	schwer
Kompaktheit A/V	0,53 m ⁻¹	Norm-Außentemperatur	-11,5 °C	Soll-Innentemperatur	20 °C

ENERGIEBEDARF AM STANDORT



Haushaltsstrombedarf²

Photovoltaik, Netzstrom

Warmwasser²

Gasheizung

Raumwärme²

Gasheizung

Gesamt

	kWh / a	kWh / a	kWh / a	kg / a
Haushaltsstrombedarf ²		7.695	14.698	2.124
Warmwasser ²	8.725	24.054	28.329	5.687
Raumwärme ²	23.422	22.810	27.099	5.405
Gesamt	32.147	54.559	70.125	13.216

Alle Werte gelten unter der Annahme eines normierten Klima- und Nutzerprofils.

ERSTELLT

EAW-Nr.	82696-1
GWR-Zahl	keine Angabe
Ausstellungsdatum	19. 11. 2019
Gültig bis	19. 11. 2029

ErstellerIn Dipl. Ing. Bernhard Weithas GmbH
Rosenweg 3c
6923 Lauterach

Stempel und
Unterschrift

dipl. ing. bernhard weithas gmbh
ingenieurbüro für bauphysik
a-6923 lauterach, rosenweg 3c
t 05574/86568-0, f DW 20
fn 326897g lg feldkirch

¹ maritim beeinflusster Westen

² Die spezifischen & absoluten Ergebnisse in kWh/m²a bzw. kWh/a auf Ebene von EEB, PEB und CO₂ beinhalten jeweils die Hilfsenergie. Etwaige vor Ort erzeugten Erträge aus einer thermischen Solaranlage und/oder einer Photovoltaikanlage (PV) sind berücksichtigt. Für den Warmwasserwärme- und den Haushaltsstrombedarf werden standardisierte Normbedarfswerte herangezogen. Es werden nur Bereitstellungssysteme angezeigt, welche einen nennenswerten Beitrag beisteuern. Können aus Platzgründen nicht alle Bereitstellungssysteme dargestellt werden, so wird dies durch "u.A." (und Andere) kenntlich gemacht. Weitere Details sind dem technischen Anhang zu entnehmen.

ERGÄNZENDE INFORMATIONEN / VERZEICHNIS

Anlass für die Erstellung	Neubau	Der Anlass für die Erstellung bestimmt die Anforderung welche für ein etwaiges baurechtliches Verfahren einzuhalten sind.
Rechtsgrundlage	BTV LGBl Nr. 93/2016 & BEV LGBl Nr. 92/2016 (ab 1.1.2017)	Die Bautechnikverordnung LGBl Nr. 93/2016 sowie die Baueingabeverordnung LGBl Nr 92/2016 verweisen bzgl. der energie- und klimapolitischen Vorgaben in weiten Teilen auf die OIB Richtlinie 6 (Ausgabe März 2015).
Umsetzungsstand	Planung	Kenzeichnet den Stand der Umsetzung eines Gebäudes zum Zeitpunkt der Ausstellung des Energieausweises.
Hintergrund der Ausstellung	Baurechtliches Verfahren, andere Gründe	Auswahlmöglichkeiten: Baurechtliches Verfahren, Verkauf/Vermietung (In-Bestand-Gabe), Aushangpflicht, Sanierungsberatung, Förderung, andere Gründe
Berechnungsgrundlagen	Baueingabe 18.11.2019 - Walser + Werle Architekten ZT GmbH PV-Anlage befindet sich für alle vier Häuser auf Haus B, die Module werden anteilmäßig (Bruttogeschoßfläche) den einzelnen Häusern im Energieausweis zugewiesen. gewährleisten insbesondere im Falle eines Bauverfahrens einen eindeutigen Bezug zu einem definierten Planstand.	

Weitere Informationen zu kostenoptimalem Bauen finden Sie unter www.vorarlberg.at/energie

GEBÄUDE- BZW. GEBÄUDETEIL DER MIT DEM ENERGIEAUSWEIS ABGEBILDET WIRD

Baukörper	Alleinstehender Baukörper	Auswahlmöglichkeiten: Alleinstehender Baukörper, zonierter Bereich des Gesamtgebäudes, Zubau an bestehenden Baukörper
Beschreibung des Gebäude(teils)	Ausführliche Beschreibung des berechneten Gebäudes bzw. -teiles in Ergänzung zur Kurzbeschreibung auf Seite 1 des Energieausweises.	

Allgemeine Hinweise

1. GRUNDLAGEN DER BERECHNUNG UND AUSFÜHRUNG

Die Plangrundlagen zur Bestimmung der Gebäudegeometrie, haustechnische Anlagen und konditionierte Nutzungszonen werden vom Auftraggeber zur Verfügung gestellt. Im Rahmen der Energieausweiserstellung werden auf Grundlage dieser und weiterer Daten der normgemäße Heizwärme-, Endenergie-, Primärenergiebedarf berechnet, bei Nicht-Wohngebäuden auch der außeninduzierte Kühlbedarf.

Eine abweichende Umsetzung der berechneten Bauteile sowie der haustechnischen Anlagen und Verschattungseinrichtungen vor allem in Hinblick auf thermische Qualität haben erheblichen Einfluss auf die Berechnungsergebnisse und können zur Nichteinhaltung von fördertechnischen oder gesetzlichen Anforderungen führen. Die Umsetzung der im Energieausweis angeführten Konstruktionen und Maßnahmen obliegt dem Auftraggeber und ist damit außerhalb unseres Einflussbereiches. Wir empfehlen, die Bauleitung auf diesen Umstand hin zu weisen. Abweichende Ausführungen sind dem Energieausweisersteller mitzuteilen und sind dem Energieausweis laufend nachzuführen. Evtl. genannte Produktbezeichnungen bei den Bauteilen dienen nur als Beispiel, und sind somit nicht bindend, d.h. es können auch andere Baustoffe zur Ausführung in selber thermischer Qualität kommen.

2. BERECHNUNGSMETHODEN UND ERGEBNISSE

Die Ergebnisse des Energieausweises bieten normierte Vergleichsmöglichkeiten von Gebäuden und dienen vorrangig dem Nachweis der Anforderungen von Baurecht und gegebenenfalls der Wohnbauförderung. Der Berechnung werden standardisierte Rahmenbedingungen zugrunde gelegt (Nutzungsprofile, Luftwechsel, Innenraumklima, Standortklima etc.), die in den einschlägigen Normen geregelt sind und wenig oder nicht durch den Berechner beeinflusst werden können.

Nicht selten können daher die tatsächlichen Endenergieverbrauchswerte von -70% bis zu +100% vom Energieausweis abweichen.

3. HAFTUNGSAUSSCHLUSS

Die Prüfung der Bauteile in Hinblick auf Feuchte-, Schall- und Brandschutz sind ausdrücklich nicht Gegenstand des Energieausweises. Die Ergebnisse des Energieausweises ersetzen nicht die bauphysikalische Bauteil- und Detailbearbeitung oder die Dimensionierung der haustechnischen Anlagen nach den geltenden Normen.

Wir sind bemüht, den Energieausweis auf Basis der neuesten Erkenntnisse zu berechnen. Die Haftung wird aber auf die korrekte Anwendung der Berechnungsrichtlinien und ÖNORMEN in der zum Zeitpunkt der Ausstellung des Energieausweises geltenden und verfügbaren Umsetzung beschränkt.

dipl. ing. bernhard weithas gmbh

Wesentliche Hinweise zum Energieausweis.

GESAMTES GEBÄUDE

Beschreibung	WA Wichnerstraße, Dornbirn - Haus A	Beschreibung des gesamten Gebäudes (inklusive der nicht berechneten Teile).
Nutzeinheiten	6	Anzahl der Nutzeinheiten im gesamten Gebäude.
Obergeschosse	3	Anzahl jener Geschosse im gesamten Gebäude, bei welchen der Großteil über dem Geländeniveau liegt.
Untergeschosse	1	Anzahl jener Geschosse im gesamten Gebäude, bei welchen der Großteil der Brutto-Grundfläche unter dem Geländeniveau liegt.

KENNZAHLEN FÜR DIE AUSWEISUNG IN INSERATEN

HWB	34,3 kWh/m ² a (B)	Der spezifische Heizwärmebedarf (HWB) und der Faktor für die Gesamtenergieeffizienz (f _{GEE}) sind laut dem Energieausweisvorlage Gesetz 2012 bei In-Bestand-Gabe (Verkauf und Vermietung) verpflichtend in Inseraten anzugeben. Die Kennzahlen beziehen sich auf das Standortklima.
f _{GEE}	0,76 (A)	

KENNZAHLEN FÜR DIVERSE FÖRDERANSUCHEN

HWB _{RK}	33,2 kWh/(m ² a)	Heizwärmebedarf an einem fiktiven Referenzstandort (RK ... Referenzklima).
HWB _{Ref.,RK}	33,2 kWh/(m ² a)	Referenz-Heizwärmebedarf (Ref.) an einem fiktiven Referenzstandort (RK ... Referenzklima). Dieser Wert ist u.a. für KPC Förderungen relevant.
HWB _{SK} (Q _{h,a,SK})	23.422,0 kWh/a	Jährlicher Heizwärmebedarf am Gebäudestandort (SK ... Standortklima). Dieser Wert ist u.a. für KPC Förderungen relevant.

HWB _{Ref.,SK}	34,3 kWh/(m ² a)	Referenz-Heizwärmebedarf (Ref.) am Gebäudestandort (SK ... Standortklima). Dieser Wert wird u.a. für die Energieförderung und die Wohnbauförderung in Vorarlberg benötigt.
PEB _{SK}	102,6 kWh/(m ² a)	Primärenergiebedarf am Gebäudestandort (SK ... Standortklima). Etwaige Erträge aus Photovoltaikanlagen werden berücksichtigt. Dieser Wert ist u.a. für die Wohnbauförderung in Vorarlberg relevant.
CO ₂ SK	19,3 kg/(m ² a)	Kohlendioxidemissionen am Gebäudestandort (SK ... Standortklima). Etwaige Erträge aus Photovoltaikanlagen werden berücksichtigt. Dieser Wert ist u.a. für die Wohnbauförderung in Vorarlberg relevant.
OI3	– Punkte	Ökoindikator des Gebäudes (Bilanzgrenze 0) bezogen auf die konditionierte Bruttogrundfläche (OI3BG0,BGF). Dieser Wert ist u.a. für die Wohnbauförderung in Vorarlberg relevant.
Leistung PV	5,8 kW _p	Die Peakleistung (Ppk) einer Photovoltaikanlage wird bei Normprüfbedingungen entsprechend der Definition gemäß ÖNORM H 5056 Kap. 11.2 (2014) ermittelt. Dieser Wert ist u.a. für die Wohnbauförderung in Vorarlberg relevant.

ENERGIEAUSWEIS-ERSTELLER

Kontaktdaten	Dipl. Ing. Bernhard Weithas Dipl. Ing. Bernhard Weithas GmbH Rosenweg 3c 6923 Lauterach Telefon: 05574/86568 E-Mail: office@weithas.com	Daten des Energieausweis-Erstellers für die einfache Kontaktaufnahme.
Berechnungsprogramm	GEQ, Version 2019.071602	Berechnungsprogramm- und version mit dem der Energieausweis erstellt wurde.

VERZEICHNIS

- 1.1 - 1.5 **Seiten 1 und 2**
Ergänzende Informationen / Verzeichnis

- 2.1 - 2.2 **Anforderungen Baurecht**

- 3.1 - 3.8 **Bauteilaufbauten**

- 4.1 **Gutachten gem. BEV 92/2016 § 1 Abs. 3 lit. g**

Anhänge zum EAW:

- A.1 - A.21 **A. Technischer Anhang**

Alle Teile des Energieausweises sind über die Landesplattform zum Energieausweis einsehbar:
<https://www.eawz.at/?eaw=82696-1&c=3e0bb300>

2. ANFORDERUNGEN BAURECHT

ZUSAMMENFASSUNG


Anlass für die Erstellung **Neubau**

Rechtsgrundlage **BTV LGBl Nr. 93/2016 & BEV LGBl Nr. 92/2016 (ab 1.1.2017)**

Die Bautechnikverordnung LGBl Nr. 93/2016 sowie die Baueingabeverordnung LGBl Nr. 92/2016 verweisen bzgl. der energie- und klimapolitischen Vorgaben in weiten Teilen auf die OIB Richtlinie 6 (Ausgabe März 2015).

Hintergrund der Ausstellung **Baurechtliches Verfahren, andere Gründe**

Sämtliche Anforderungen zum Thema Energieeinsparung & Wärmeschutz

einzelne Anforderungen benötigen Aufmerksamkeit 

Sämtliche Anforderungen der OIB-RL 6 bzw. der baurechtlichen Anforderungen in Vorarlberg zum Thema "Energieeinsparung und Wärmeschutz" sind zu erfüllen. Jene Angaben, welche mit einem gelben Dreieck markiert sind, benötigen besonderes Augenmerk und Beurteilung im Rahmen des Bauverfahrens.

ANFORDERUNGEN

Wärmeübertragende Bauteile

vollständig erfüllt

Die Anforderungen an wärmeübertragende Bauteile gemäß (OIB-RL6 Ausgabe März 2015, Pkt. 4.4 BEV §1 Abs.(3) lit. c & d sowie der BTV §41a ist im Zuge der Ausführung vom Bauherrn oder einem befähigten Vertreter zu beachten bzw. zu erfüllen. Detaillierte Informationen zu den Bauteilen finden Sie im Abschnitt "Bauteilaufbauten".

	Soll	Ist	Anforderungen
HWB_{Ref, SK}	36,3 kWh/m ² a	34,3 kWh/m ² a	erfüllt
PEB_{SK}	165,0 kWh/(m ² a)	102,6 kWh/(m ² a)	erfüllt
CO_{2 SK}	24,0 kg/(m ² a)	19,3 kg/(m ² a)	erfüllt

Die Anforderung an den Heizwärmebedarf bei Neubau von Wohngebäuden gemäß BTV §41 Abs.(3) & Abs.(7) wurde rechnerisch nachgewiesen.

Die Anforderung an den Primärenergiebedarf bei Neubau von Wohngebäuden gemäß BTV §41 Abs.(3) & Abs.(7) wurde rechnerisch nachgewiesen.

Die Anforderung an die Kohlendioxidemissionen bei Neubau von Wohngebäuden gemäß BTV §41 Abs.(3) & Abs.(7) wurde rechnerisch nachgewiesen.

ANFORDERUNGEN AN DAS GEBÄUDETECHNISCHE SYSTEM

Anforderung erneuerbarer Anteil

erfüllt (EEB min. zu 10% durch Photovoltaik gedeckt)

Die Anforderung der OIB RL 6 (Ausgabe März 2015), Punkt 4.3, Abs.b ist **erfüllt**. Die Netto-Endenergieerträge durch **Photovoltaik** können mindestens 10% des Endenergiebedarfs für Haushaltsstrom decken.

Sommerlicher Wärmeschutz

erfüllt (außen liegende Verschattung)

Durch außen liegende Jalousien, Raffstoren, Rollläden oder Fensterläden gilt die Anforderung an den sommerlichen Wärmeschutz gemäß BTV §41 Abs.(9) als erfüllt.

Anforderung elektr. Direkt-Widerstandsheizung

erfüllt / ist zu erfüllen


Die Anforderung gemäß BTV §41 Abs.(10) ist zu beachten bzw. zu erfüllen.

Anforderung Wärmerückgewinnung

erfüllt (keine raumluftechn. Anlage vorgesehen / vorhanden)

In dem betrachteten Gebäude/-teil ist keine raumluftechnische "Zu- und Abluftanlage" vorgesehen / vorhanden. Damit ist die Anforderung der OIB-RL 6 (Ausgabe März 2015), Punkt 5.1 "Wärmerückgewinnung" erfüllt.

Hocheffiziente alternative Energiesysteme

sonstiges System - Gutachten liegt bei 

Die Anforderungen gemäß BTV §41 Abs.8, 10 & 11 bzw. der OIB RL 6 (Ausgabe März 2015), Punkt 5.2 sind **nicht erfüllt**. Eine Ausnahme kann durch die Baubehörde auf Basis eines Gutachtens nach BEV 92/2016 §1 Abs.3 lit.g erfolgen, wenn daraus hervorgeht, dass kein Alternativsystem technisch, ökologisch und wirtschaftlich zweckmäßig einsetzbar ist. Das Gutachten liegt dem EAW bei (Kapitel 4).

Anforderung zentrale Wärmebereitstellung

erfüllt (vorhanden)

Die Anforderung der OIB-RL 6 (Ausgabe März 2015), Punkt 5.3 "Zentrale Wärmebereitstellungsanlage" ist erfüllt, da eine zentrale Wärmebereitstellungsanlage vorhanden ist.

Anforderung Wärmeverteilung

erfüllt / ist zu erfüllen

Die Anforderung der OIB-RL 6 (Ausgabe März 2015), Punkt 5.4 "Wärmeverteilung" ist zu erfüllen. Sie gilt bei Neubau/ wesentlicher Änderung der Verwendung jeweils für die gesamte betroffene Anlage.

2. ANFORDERUNGEN BAURECHT

WEITERE ANFORDERUNGEN

Kondensation an der
inneren BT-Oberfläche
bzw. im Inneren von BT

ist einzuhalten

Die Erfüllung der Anforderung gemäß OIB-RL 6 (Ausgabe März 2015), Punkt 4.7 „Kondensation an der inneren Bauteiloberfläche bzw. im Inneren von Bauteilen“ ist primär von der Planungs- und Umsetzungsqualität abhängig.

Luft- & Winddichtheit

ist einzuhalten

Die Erfüllung der Anforderung gemäß OIB-RL 6 (Ausgabe März 2015), Punkt 4.9 „Luft- und Winddichtheit“ ist primär von der Planungs- und Umsetzungsqualität abhängig. Der EAW-Ersteller ist angehalten einen realistisch erreichbaren Luftdichtheitswert in der Berechnung anzunehmen.

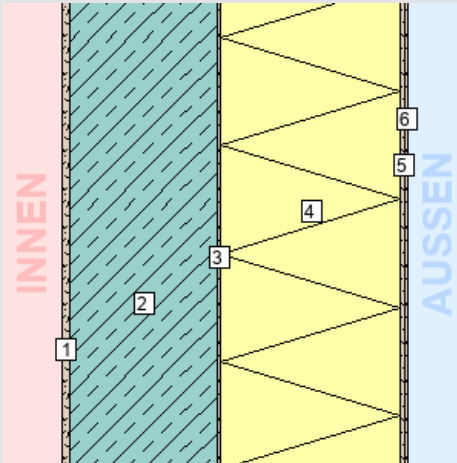
Alle Dokumente und rechtlichen Grundlagen, auf die in diesem Energieausweis verwiesen wird, finden Sie hier: http://www.eawz.at/RG_ab2013

3. BAUTEILAUFBAUTEN – OPAKE BAUTEILE, SEITE 1/7

AUSSENWAND 22CM DÄMMPLATTENSTÄRKE

WÄNDE gegen Außenluft

Zustand:
neu



Bauteilfläche: 365,4 m² (30,8%)

Schicht	d	λ	R
von konditioniert (beheizt) – unkonditioniert (unbeheizt)	cm	W/mK	m ² K/W
<i>R_{si}</i> (Wärmeübergangswiderstand innen)			0,13
1. Innenputz	1,00	0,470	0,02
2. Stahlbeton	18,00	2,300	0,08
3. Klebe-/Armiermörtel WDVS	0,50	0,330	0,02
4. Fassadendämmplatte EPS WLG 031	22,00	0,031	7,10
5. Klebe-/Armiermörtel WDVS	0,50	0,330	0,02
6. Silikonharzputz	0,30	0,750	0,00
<i>R_{se}</i> (Wärmeübergangswiderstand außen)			0,04
Gesamt	42,30		7,41

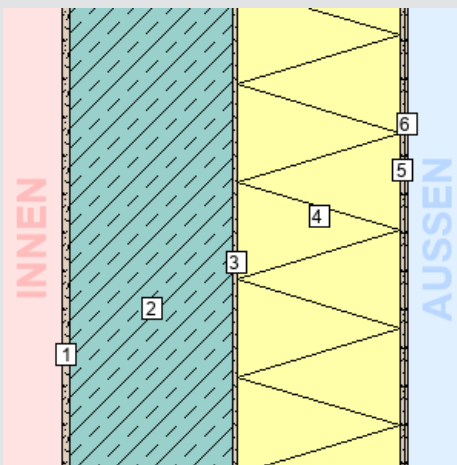
U Bauteil	
Wert:	0,14 W/m ² K
Anforderung:	max. 0,30 W/m ² K
Erfüllung:	erfüllt

Das Bauteil erfüllt die U-Wert-Anforderung für Neubauten (lt. BTV §41a (LGBl. 93/2016), max. 0,30 W/m²K).

AUSSENWAND 18CM DÄMMPLATTENSTÄRKE

WÄNDE gegen Außenluft

Zustand:
neu



Bauteilfläche: 90,2 m² (7,6%)

Schicht	d	λ	R
von konditioniert (beheizt) – unkonditioniert (unbeheizt)	cm	W/mK	m ² K/W
<i>R_{si}</i> (Wärmeübergangswiderstand innen)			0,13
1. Innenputz	1,00	0,470	0,02
2. Stahlbeton	18,00	2,300	0,08
3. Klebe-/Armiermörtel WDVS	0,50	0,330	0,02
4. Fassadendämmplatte EPS WLG 031	18,00	0,031	5,81
5. Klebe-/Armiermörtel WDVS	0,50	0,330	0,02
6. Silikonharzputz	0,30	0,750	0,00
<i>R_{se}</i> (Wärmeübergangswiderstand außen)			0,04
Gesamt	38,30		6,10

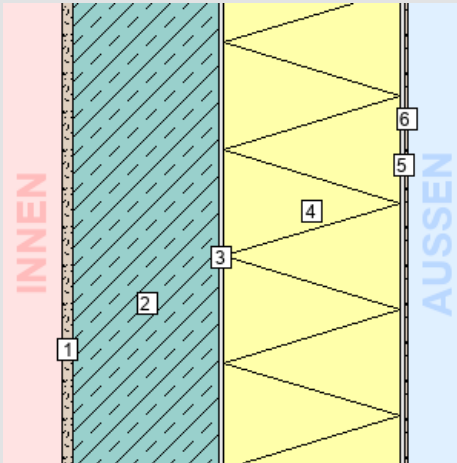
U Bauteil	
Wert:	0,16 W/m ² K
Anforderung:	max. 0,30 W/m ² K
Erfüllung:	erfüllt

Das Bauteil erfüllt die U-Wert-Anforderung für Neubauten (lt. BTV §41a (LGBl. 93/2016), max. 0,30 W/m²K).

3. BAUTEILAUFBAUTEN – OPAKE BAUTEILE, SEITE 2/7

AUSSENWAND TG-ABFAHRT WÄNDE gegen Außenluft

Zustand:
neu



Bauteilfläche: 34,6 m² (2,9%)

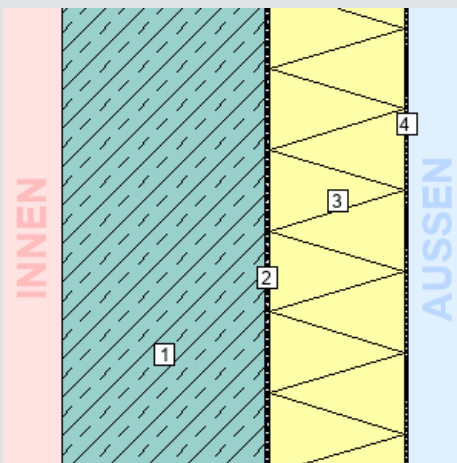
Schicht	d	λ	R
von konditioniert (beheizt) – unkonditioniert (unbeheizt)	cm	W/mK	m ² K/W
<i>R_{si}</i> (Wärmeübergangswiderstand innen)			0,13
1. Innenputz	1,50	0,470	0,03
2. Stahlbeton	18,00	2,300	0,08
3. Kleber mineralisch	0,50	1,000	0,01
4. MW-Fassadendämmplatte	22,00	0,042	5,24
5. Kleber mineralisch	0,50	1,000	0,01
6. Silikonharzputz	0,30	0,750	0,00
<i>R_{se}</i> (Wärmeübergangswiderstand außen)			0,04
Gesamt	42,80		5,52

U Bauteil	
Wert:	0,18 W/m ² K
Anforderung:	max. 0,30 W/m ² K
Erfüllung:	erfüllt

Das Bauteil erfüllt die U-Wert-Anforderung für Neubauten (lt. BTV §41a (LGBl. 93/2016), max. 0,30 W/m²K).

AUSSENWAND, LIFTÜBERFAHRT WÄNDE gegen Außenluft

Zustand:
neu



Bauteilfläche: 11,8 m² (1,0%)

Schicht	d	λ	R
von konditioniert (beheizt) – unkonditioniert (unbeheizt)	cm	W/mK	m ² K/W
<i>R_{si}</i> (Wärmeübergangswiderstand innen)			0,13
1. Stahlbeton	18,00	2,300	0,08
2. Dampfsperre bituminös mit Alueinlage	0,50	0,230	0,02
3. EPS-W 25 (23 kg/m ³)	12,00	0,036	3,33
4. Dachabdichtung UV beständig	0,18	0,170	0,01
<i>R_{se}</i> (Wärmeübergangswiderstand außen)			0,04
Gesamt	30,68		3,61

U Bauteil	
Wert:	0,28 W/m ² K
Anforderung:	max. 0,30 W/m ² K
Erfüllung:	erfüllt

Das Bauteil erfüllt die U-Wert-Anforderung für Neubauten (lt. BTV §41a (LGBl. 93/2016), max. 0,30 W/m²K).

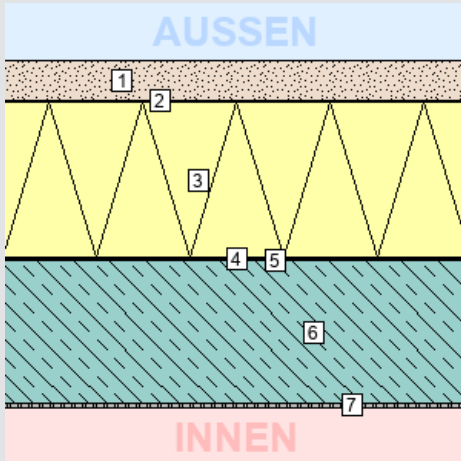
3. BAUTEILAUFBAUTEN – OPAKE BAUTEILE, SEITE 3/7

FLACHDACH, NICHT BEGEHBAR

DECKEN und DACHSCHRÄGEN jeweils gegen Außenluft und gegen Dachräume (durchlüftet oder ungedämmt)

Zustand:

neu



Bauteilfläche: 167,3 m² (14,1%)

Schicht	d	λ	R
von unkonditioniert (unbeheizt) – konditioniert (beheizt)	cm	W/mK	m ² K/W
<i>R_{se}</i> (Wärmeübergangswiderstand außen)			0,04
1. Bekiesung	6,00	*1	*1
2. Dachhaut	0,20	0,170	0,01
3. EPS-W 25 (23 kg/m ³) im Mittel	24,00	0,036	6,67
4. Dampfsperre bituminös mit Aluminiumeinlage	0,40	0,230	0,02
5. Bitumenvoranstrich	0,01	0,230	0,00
6. Stahlbeton	22,00	2,300	0,10
7. Flächenspachtel	0,50	0,800	0,01
<i>R_{si}</i> (Wärmeübergangswiderstand innen)			0,10
Gesamt			6,94
Bauteildicke gesamt / wärmetechnisch relevant	53,11 / 47,11		

	U Bauteil
Wert:	0,14 W/m ² K
Anforderung:	max. 0,20 W/m ² K
Erfüllung:	erfüllt

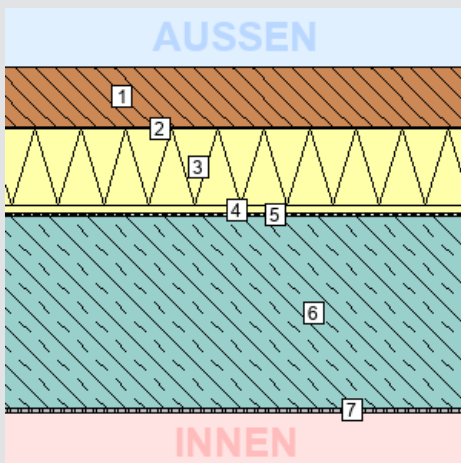
Das Bauteil erfüllt die U-Wert-Anforderung für Neubauten (lt. BTV §41a (LGBl. 93/2016), max. 0,20 W/m²K).

FLACHDACH, TERRASSE BEGEHBAR OG1

DECKEN und DACHSCHRÄGEN jeweils gegen Außenluft und gegen Dachräume (durchlüftet oder ungedämmt)

Zustand:

neu



Bauteilfläche: 8,6 m² (0,7%)

Schicht	d	λ	R
von unkonditioniert (unbeheizt) – konditioniert (beheizt)	cm	W/mK	m ² K/W
<i>R_{se}</i> (Wärmeübergangswiderstand außen)			0,04
1. Unterkonstruktion + Terrassenbelag	8,00	*1	*1
2. Dachhaut	0,20	0,170	0,01
3. PU-Wärmedämmplatte WG 026	10,00	0,026	3,85
4. PE-Weichschaum Trittschalldämmplatte (z.B. Gefinex)	1,00	0,035	0,29
5. Dampfsperre bituminös mit Alueinlage	0,40	0,170	0,02
6. Stahlbeton	25,00	2,300	0,11
7. Flächenspachtel	0,50	0,800	0,01
<i>R_{si}</i> (Wärmeübergangswiderstand innen)			0,10
Gesamt			4,42
Bauteildicke gesamt / wärmetechnisch relevant	45,10 / 37,10		

	U Bauteil
Wert:	0,23 W/m ² K
Anforderung:	max. 0,30 W/m ² K
Erfüllung:	erfüllt

Das Bauteil erfüllt die U-Wert-Anforderung für Neubauten (lt. BTV §41a (LGBl. 93/2016), max. 0,30 W/m²K).

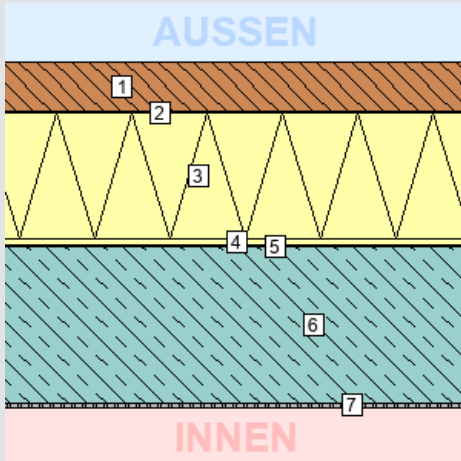
3. BAUTEILAUFBAUTEN – OPAKE BAUTEILE, SEITE 4/7

FLACHDACH, TERRASSE BEGEHBAR OG2

DECKEN und DACHSCHRÄGEN jeweils gegen Außenluft und gegen Dachräume (durchlüftet oder ungedämmt)

Zustand:

neu



Bauteilfläche: 98,6 m² (8,3%)

Schicht	d	λ	R
von unkonditioniert (unbeheizt) – konditioniert (beheizt)	cm	W/mK	m ² K/W
<i>R_{se} (Wärmeübergangswiderstand außen)</i>			
			0,04
1. Unterkonstruktion + Terrassenbelag	8,00	*1	*1
2. Dachhaut	0,20	0,170	0,01
3. EPS-W 25 (23 kg/m ³) im Mittel	20,00	0,036	5,56
4. PE-Weichschaum Trittschalldämmplatte (z.B. Gefinex)	1,00	0,035	0,29
5. Dampfsperre bituminös mit Alueinlage	0,40	0,170	0,02
6. Stahlbeton	25,00	2,300	0,11
7. Flächenspachtel	0,50	0,800	0,01
<i>R_{si} (Wärmeübergangswiderstand innen)</i>			
			0,10
Gesamt			6,13
Bauteildicke gesamt / wärmetechnisch relevant	55,10 / 47,10		

	U Bauteil
Wert:	0,16 W/m ² K
Anforderung:	max. 0,20 W/m ² K
Erfüllung:	erfüllt

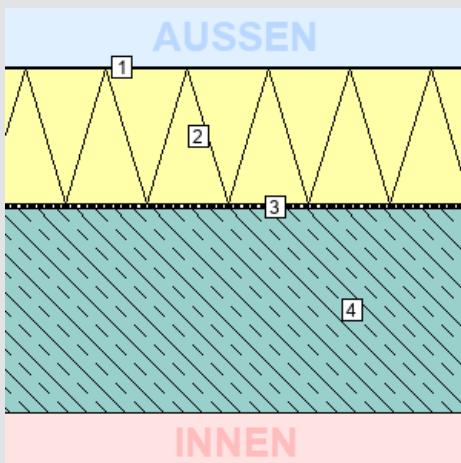
Das Bauteil erfüllt die U-Wert-Anforderung für Neubauten (lt. BTV §41a (LGBl. 93/2016), max. 0,20 W/m²K).

FLACHDACH, LIFTÜBERFAHRT

DECKEN und DACHSCHRÄGEN jeweils gegen Außenluft und gegen Dachräume (durchlüftet oder ungedämmt)

Zustand:

neu



Bauteilfläche: 7,0 m² (0,6%)

Schicht	d	λ	R
von unkonditioniert (unbeheizt) – konditioniert (beheizt)	cm	W/mK	m ² K/W
<i>R_{se} (Wärmeübergangswiderstand außen)</i>			
			0,04
1. Dachhaut UV beständig	0,18	0,170	0,01
2. EPS-W 25 (23 kg/m ³)	12,00	0,036	3,33
3. Dampfsperre bituminös mit Alueinlage	0,50	0,230	0,02
4. Stahlbeton	18,00	2,300	0,08
<i>R_{si} (Wärmeübergangswiderstand innen)</i>			
			0,10
Gesamt	30,68		3,58

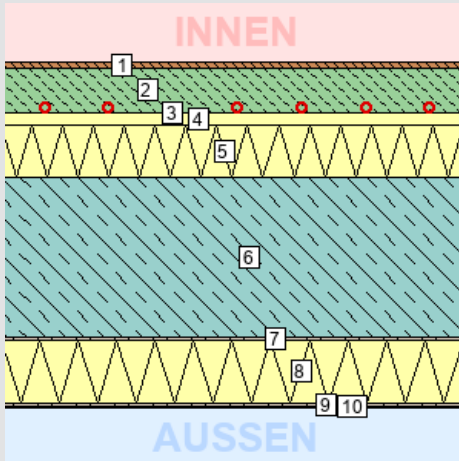
	U Bauteil
Wert:	0,28 W/m ² K
Anforderung:	max. 0,30 W/m ² K
Erfüllung:	erfüllt

Das Bauteil erfüllt die U-Wert-Anforderung für Neubauten (lt. BTV §41a (LGBl. 93/2016), max. 0,30 W/m²K).

3. BAUTEILAUFBAUTEN – OPAKE BAUTEILE, SEITE 5/7

FUSSBODEN ÜBER AUSSENLUFT, EINGANGSBEREICH DECKEN über Außenluft (z.B. über Durchfahrten, Parkdecks)

Zustand:
neu



Bauteilfläche: 24,9 m² (2,1%)

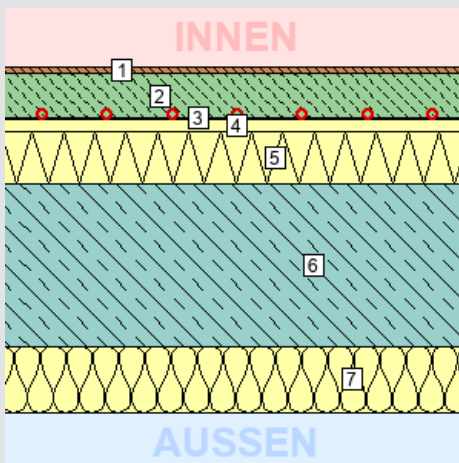
Schicht	d	λ	R
von konditioniert (beheizt) – unkonditioniert (unbeheizt)	cm	W/mK	m ² K/W
<i>R_{si}</i> (Wärmeübergangswiderstand innen)			0,17
1. Bodenbelag	1,00	0,160	0,06
2. Zementestrich	7,00	1,330	0,05
3. Dampfbremse	0,02	0,350	0,00
4. EPS-T Trittschalldämmplatte	2,00	0,044	0,45
5. EPS-W 25 (23 kg/m ³)	8,00	0,036	2,22
6. Stahlbeton	25,00	2,300	0,11
7. Klebe-/Armiermörtel WDVS	0,30	0,330	0,01
8. Fassadendämmplatte EPS	10,00	0,031	3,23
9. Grundputz	0,50	0,330	0,02
10. Deckputz	0,03	0,700	0,00
<i>R_{se}</i> (Wärmeübergangswiderstand außen)			0,04
Gesamt	53,85		6,37

	U Bauteil
Wert:	0,16 W/m ² K
Anforderung:	max. 0,20 W/m ² K
Erfüllung:	erfüllt

Das Bauteil erfüllt die U-Wert-Anforderung für Neubauten (lt. BTV §41a (LGBl. 93/2016), max. 0,20 W/m²K).

FUSSBODEN ÜBER AUSSENLUFT, TG-ABFAHRT DECKEN über Außenluft (z.B. über Durchfahrten, Parkdecks)

Zustand:
neu



Bauteilfläche: 36,7 m² (3,1%)

Schicht	d	λ	R
von konditioniert (beheizt) – unkonditioniert (unbeheizt)	cm	W/mK	m ² K/W
<i>R_{si}</i> (Wärmeübergangswiderstand innen)			0,17
1. Bodenbelag	1,00	0,160	0,06
2. Zementestrich	7,00	1,330	0,05
3. Dampfbremse	0,02	0,350	0,00
4. EPS-T Trittschalldämmplatte	2,00	0,044	0,45
5. EPS-W 25 (23 kg/m ³)	8,00	0,036	2,22
6. Stahlbeton	25,00	2,300	0,11
7. KI Tektalan A2-035 /2 [1.0 mm]-100mm	10,00	0,036	2,78
<i>R_{se}</i> (Wärmeübergangswiderstand außen)			0,04
Gesamt	53,02		5,88

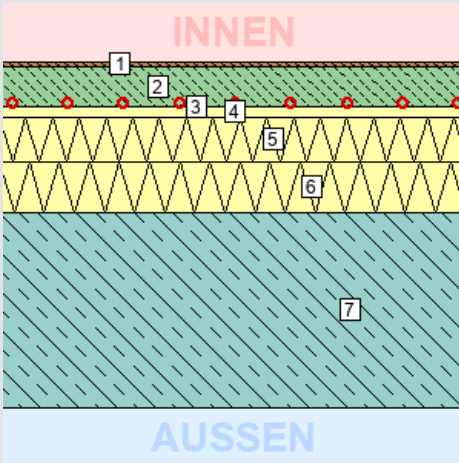
	U Bauteil
Wert:	0,17 W/m ² K
Anforderung:	max. 0,20 W/m ² K
Erfüllung:	erfüllt

Das Bauteil erfüllt die U-Wert-Anforderung für Neubauten (lt. BTV §41a (LGBl. 93/2016), max. 0,20 W/m²K).

3. BAUTEILAUFBAUTEN – OPAKE BAUTEILE, SEITE 6/7

DECKE ZU UNKONDITIONIERTEM UNGEDÄMMTEN KELLER DECKEN gegen unbeheizte Gebäudeteile

Zustand:
neu



Bauteilfläche: 197,1 m² (16,6%)

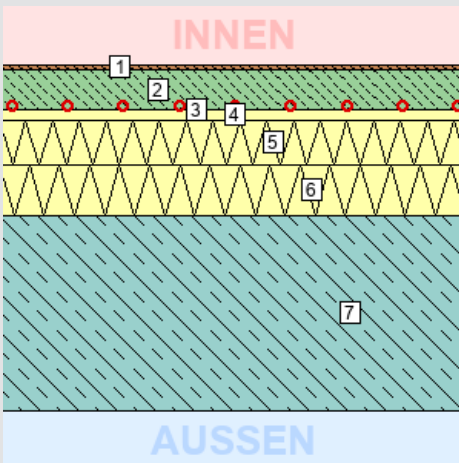
Schicht	d	λ	R
von konditioniert (beheizt) – unkonditioniert (unbeheizt)	cm	W/mK	m ² K/W
<i>R_{si}</i> (Wärmeübergangswiderstand innen)			0,17
1. Bodenbelag	1,00	0,160	0,06
2. Zementestrich	7,00	1,330	0,05
3. Dampfbremse	0,02	0,350	0,00
4. EPS-T Trittschalldämmplatte	2,00	0,044	0,45
5. EPS-W 25 (23 kg/m ³)	8,00	0,036	2,22
6. Gebundene EPS-Schüttung zB. thermotec®	9,00	0,050	1,80
7. Stahlbeton	35,00	2,300	0,15
<i>R_{se}</i> (Wärmeübergangswiderstand außen)			0,17
Gesamt	62,02		5,08

	U Bauteil
Wert:	0,20 W/m ² K
Anforderung:	max. 0,40 W/m ² K
Erfüllung:	erfüllt

Das Bauteil erfüllt die U-Wert-Anforderung für Neubauten (lt. BTV §41a (LGBl. 93/2016), max. 0,40 W/m²K).

DECKE ZU GESCHLOSSENER TIEFGARAGE DECKEN gegen Garagen

Zustand:
neu



Bauteilfläche: 28,2 m² (2,4%)

Schicht	d	λ	R
von konditioniert (beheizt) – unkonditioniert (unbeheizt)	cm	W/mK	m ² K/W
<i>R_{si}</i> (Wärmeübergangswiderstand innen)			0,17
1. Bodenbelag	1,00	0,160	0,06
2. Zementestrich	7,00	1,330	0,05
3. Dampfbremse	0,02	0,350	0,00
4. EPS-T Trittschalldämmplatte	2,00	0,044	0,45
5. EPS-W 25 (23 kg/m ³)	8,00	0,036	2,22
6. Gebundene EPS-Schüttung zB. thermotec®	9,00	0,050	1,80
7. Stahlbeton	35,00	2,300	0,15
<i>R_{se}</i> (Wärmeübergangswiderstand außen)			0,17
Gesamt	62,02		5,08

	U Bauteil
Wert:	0,20 W/m ² K
Anforderung:	max. 0,30 W/m ² K
Erfüllung:	erfüllt

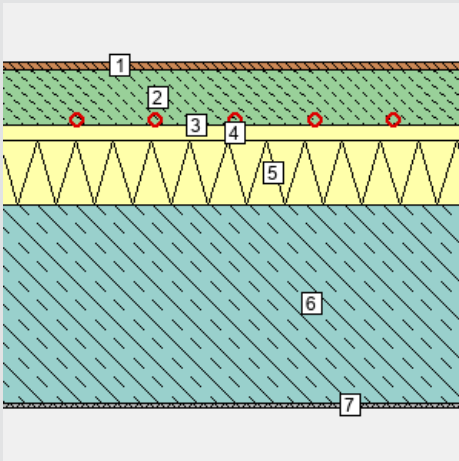
Das Bauteil erfüllt die U-Wert-Anforderung für Neubauten (lt. BTV §41a (LGBl. 93/2016), max. 0,30 W/m²K).

3. BAUTEILAUFBAUTEN – OPAKE BAUTEILE, SEITE 7/7

WARME ZWISCHENDECKE, EG ZU OG1

DECKEN gegen getrennte Wohn- und Betriebseinheiten

Zustand:
neu



Bauteilfläche: 0,0 m² (0,0%)

Schicht

R_{si} (Wärmeübergangswiderstand innen)

	d cm	λ W/mK	R m ² K/W
1. Bodenbelag	1,00	0,160	0,06
2. Zementestrich	7,00	1,330	0,05
3. Dampfbremse	0,02	0,350	0,00
4. EPS-T Trittschalldämmplatte	2,00	0,044	0,45
5. EPS-W 25 (23 kg/m ³)	8,00	0,036	2,22
6. Stahlbeton	25,00	2,300	0,11
7. Flächenspachtel	0,50	0,800	0,01
R_{se} (Wärmeübergangswiderstand außen)			0,13
Gesamt	43,52		3,16

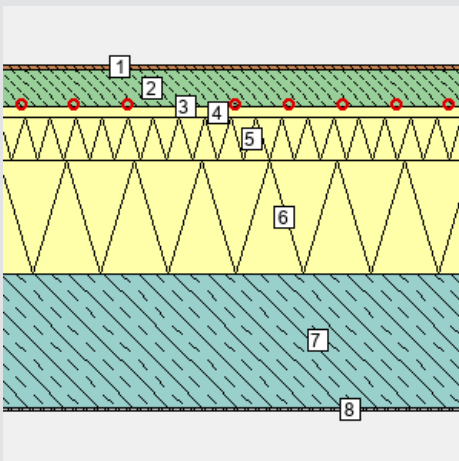
U Bauteil	
Wert:	0,32 W/m ² K
Anforderung:	max. 0,90 W/m ² K
Erfüllung:	erfüllt

Das Bauteil erfüllt die U-Wert-Anforderung für Neubauten (lt. BTV §41a (LGBI. 93/2016), max. 0,90 W/m²K). Bei diesem Bauteil erfolgt keine Kennzeichnung der Innen-/Außenseite, da entsprechend der 4K-Regel (Leitfaden zur OIB RL6) in diesem Bauteil kein zu berücksichtigender Wärmefluss stattfindet.

WARME ZWISCHENDECKE, OG1 ZU OG2

DECKEN gegen getrennte Wohn- und Betriebseinheiten

Zustand:
neu



Bauteilfläche: 0,0 m² (0,0%)

Schicht

R_{si} (Wärmeübergangswiderstand innen)

	d cm	λ W/mK	R m ² K/W
1. Bodenbelag	1,00	0,160	0,06
2. Zementestrich	7,00	1,330	0,05
3. Dampfbremse	0,02	0,350	0,00
4. EPS-T Trittschalldämmplatte	2,00	0,044	0,45
5. EPS-W 25 (23 kg/m ³)	8,00	0,036	2,22
6. Gebundene EPS-Schüttung zB. thermotec®	21,00	0,050	4,20
7. Stahlbeton	25,00	2,300	0,11
8. Flächenspachtel	0,50	0,800	0,01
R_{se} (Wärmeübergangswiderstand außen)			0,13
Gesamt	64,52		7,35

U Bauteil	
Wert:	0,14 W/m ² K
Anforderung:	max. 0,90 W/m ² K
Erfüllung:	erfüllt

Das Bauteil erfüllt die U-Wert-Anforderung für Neubauten (lt. BTV §41a (LGBI. 93/2016), max. 0,90 W/m²K). Bei diesem Bauteil erfolgt keine Kennzeichnung der Innen-/Außenseite, da entsprechend der 4K-Regel (Leitfaden zur OIB RL6) in diesem Bauteil kein zu berücksichtigender Wärmefluss stattfindet.

3. BAUTEILAUFBAUTEN – TRANSPARENTE BAUTEILE, SEITE 1/1

TRANSPARENTE BAUTEILE gegen Außenluft

Zustand:	neu
Rahmen: Kunststoff-Rahmen	$U_f = 1,20 \text{ W/m}^2\text{K}$
Verglasung: Dreifach-Wärmeschutzglas	$U_g = 0,60 \text{ W/m}^2\text{K}$ $g = 0,49$
Linearer Wärmebrückenkoeffizient	$\psi = 0,050 \text{ W/mK}$
U_w bei Normfenstergröße:	$0,91 \text{ W/m}^2\text{K}$
Anfdg. an U_w lt. BTV 93/2016 §41a:	max. $1,40 \text{ W/m}^2\text{K}$ erfüllt
Heizkörper:	nein
Gesamtfläche:	$98,35 \text{ m}^2$
Anteil an Außenwand: ¹	$16,1 \%$
Anteil an Hüllfläche: ²	$8,3 \%$

Das Bauteil erfüllt die U-Wert-Anforderung für Neubauten (lt. BTV 93/2016 §41a, max. $1,40 \text{ W/m}^2\text{K}$).

Anz.	U_w^3	Bezeichnung
2	0,83	F01 2,90 x 2,17
5	0,94	F02 1,40 x 2,45
2	0,83	F04 2,90 x 2,14
4	0,98	F05 1,40 x 1,52
1	0,96	F06 0,90 x 1,52
3	0,98	F07 1,40 x 1,52
1	0,82	F08 3,00 x 2,14
1	0,80	F09 4,90 x 2,32 HSE
1	0,97	F10 1,40 x 1,70
1	0,95	F11 0,90 x 1,70
2	0,97	F12 1,40 x 1,70
2	0,82	F13 2,90 x 2,32 HSE

DACHFLÄCHENFENSTER und sonstige transparente Bauteile horizontal oder in Schrägen gegen Außenluft

Zustand:	neu
Rahmen: Dachkuppelfensterrahmen	$U_f = 1,30 \text{ W/m}^2\text{K}$
Verglasung: Dachkuppelfenster (4-schalig)	$U_g = 1,30 \text{ W/m}^2\text{K}$ $g = 0,30$
Linearer Wärmebrückenkoeffizient	$\psi = 0,001 \text{ W/mK}$
U_w bei Normfenstergröße:	$1,30 \text{ W/m}^2\text{K}$
Anfdg. an U_w lt. BTV 93/2016 §41a:	max. $1,70 \text{ W/m}^2\text{K}$ erfüllt
Heizkörper:	nein
Gesamtfläche:	$5,3 \text{ m}^2$
Anteil an Hüllfläche: ²	$0,4 \%$

Das Bauteil erfüllt die U-Wert-Anforderung für Neubauten (lt. BTV 93/2016 §41a, max. $1,70 \text{ W/m}^2\text{K}$).

Anz.	U_w^3	Bezeichnung
2	1,30	Oberlicht
1	1,30	Oberlicht/RWA

TRANSPARENTE BAUTEILE gegen Außenluft

Zustand:	neu
Rahmen: Alu Rahmen	$U_f = 1,60 \text{ W/m}^2\text{K}$
Verglasung: Zweifach-Wärmeschutzglas	$U_g = 1,10 \text{ W/m}^2\text{K}$ $g = 0,60$
Linearer Wärmebrückenkoeffizient	$\psi = 0,050 \text{ W/mK}$
U_w bei Normfenstergröße:	$1,38 \text{ W/m}^2\text{K}$
Anfdg. an U_w lt. BTV 93/2016 §41a:	max. $1,40 \text{ W/m}^2\text{K}$ erfüllt
Heizkörper:	nein
Gesamtfläche:	$11,76 \text{ m}^2$
Anteil an Außenwand: ¹	$1,9 \%$
Anteil an Hüllfläche: ²	$1,0 \%$

Das Bauteil erfüllt die U-Wert-Anforderung für Neubauten (lt. BTV 93/2016 §41a, max. $1,40 \text{ W/m}^2\text{K}$).

Anz.	U_w^3	Bezeichnung
1	1,29	F03a 1,70 x 2,40 Haupteingang
1	1,24	F03b 3,20 x 2,40 Haupteingang

Einsatz hocheffizientes alternatives Energiesystem

Gemäß OIB-Richtlinie 6 muss beim Neubau von Gebäuden vor Baubeginn die technische, ökologische und wirtschaftliche Realisierbarkeit des Einsatzes von hocheffizienten alternativen Systemen in Betracht gezogen werden.

Es wird ein Gas-Brennwertsystem + Photovoltaik geplant.

Technisch, ökologisch und wirtschaftlich wären z.B. auch Wärmepumpensysteme oder auch eine Pelletheizung möglich. Speziell im Hinblick auf die Wirtschaftlichkeit ergeben sich teils unterschiedliche Ergebnisse wenn man mit den Parametern (z.B. künftige Zinsen, Energiepreisentwicklung) variiert. Ungeachtet dessen ist festzuhalten, dass gemäß OIB Richtlinie 6 nicht zwingend das ökologischste oder wirtschaftlichste Heizungssystem zur Anwendung kommen muss.

di bernhard weithas gmbh