

# Energieausweis für Wohngebäude

## Nr. 77303-3

Objekt	WA Wiesenrain, Dornbirn - Haus B		
Gebäude (-teil)	gesamtes Gebäude	Baujahr	2020
Nutzungsprofil	Mehrfamilienhäuser	Letzte Veränderung	ca. 2020
Straße	Wiesenrain	Katastralgemeinde	Dornbirn
PLZ, Ort	6850 Dornbirn	KG-Nummer	92001
Grundstücksnr.	2126	Seehöhe	427 m

### SPEZIFISCHE KENNWERTE AM GEBÄUDESTANDORT

	HWB <sub>Ref.</sub> kWh/m <sup>2</sup> a	PEB kWh/m <sup>2</sup> a	CO <sub>2</sub> kg/m <sup>2</sup> a	f <sub>GEE</sub> x/y
<b>A++</b>	10	<b>A++ 55</b>	<b>A++ 8</b>	0,55
<b>A+</b>	15	70	10	<b>A 0,72</b>
<b>A</b>	<b>B 27</b>	80	15	0,85
<b>B</b>	50	160	30	1,00
<b>C</b>	100	220	40	1,75
<b>D</b>	150	280	50	2,50
<b>E</b>	200	340	60	3,25
<b>F</b>	250	400	70	4,00
<b>G</b>				



**HWB<sub>Ref.</sub>:** Der **Referenz-Heizwärmebedarf** beschreibt jene Wärmemenge, die in einem Raum bereitgestellt werden muss, um diesen auf einer normativ geforderten Raumtemperatur (bei Wohngebäude 20°C) halten zu können. Dabei werden etwaige Erträge aus Wärmerückgewinnung bei vorhandener raumluftechnischer Anlage nicht berücksichtigt.



**NEB (Nutzenergiebedarf):** Energiebedarf für Raumwärme (siehe HWB) und Energiebedarf für das genutzte Warmwasser.



**EEB:** Gesamter Nutzenergiebedarf (NEB) inklusive der Verluste des haustechnischen Systems und aller benötigten Hilfsenergien, sowie des Strombedarfs für Geräte und Beleuchtung. Der **Endenergiebedarf** entspricht – unter Zugrundelegung eines normierten Benutzerverhaltens – jener Energiemenge, die eingekauft werden muss.

Alle Werte gelten unter der Annahme eines normierten Klima- und Nutzerprofils. Sie geben den rechnerischen Jahresbedarf je Quadratmeter beheizter Brutto-Grundfläche am Gebäudestandort an.



**PEB:** Der **Primärenergiebedarf** für den Betrieb berücksichtigt in Ergänzung zum Endenergiebedarf (EEB) den Energiebedarf aus vorgelagerten Prozessen (Gewinnung, Umwandlung, Verteilung und Speicherung) für die eingesetzten Energieträger.



**CO<sub>2</sub>:** Gesamte dem Endenergiebedarf (EEB) zuzurechnende **Kohlendioxidemissionen** für den Betrieb des Gebäudes einschließlich der Emissionen aus vorgelagerten Prozessen (Gewinnung, Umwandlung, Verteilung und Speicherung) der eingesetzten Energieträger.



**f<sub>GEE</sub>:** Der **Gesamtenergieeffizienz-Faktor** ist der Quotient aus dem Endenergiebedarf und einem Referenz-Endenergiebedarf (Anforderung 2007).

# Energieausweis für Wohngebäude Nr. 77303-3

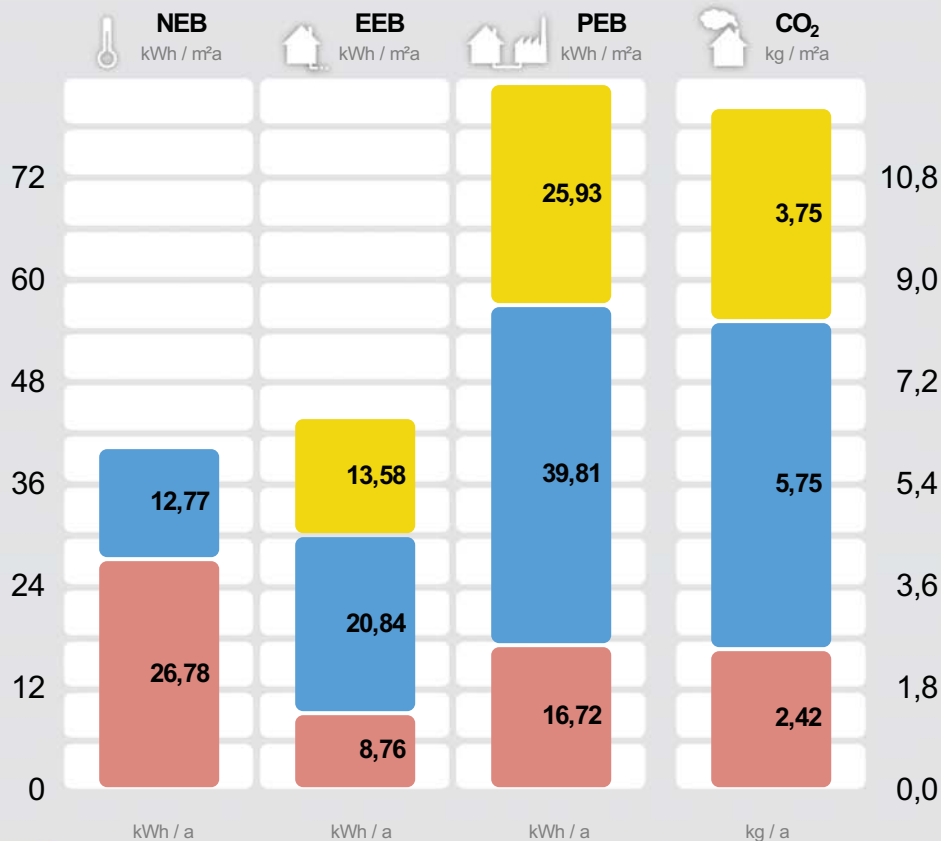
**oib** ÖSTERREICHISCHES  
INSTITUT FÜR BAUTECHNIK



## GEBÄUDEKENNDATEN

Brutto-Grundfläche	1.274,0 m <sup>2</sup>	charakteristische Länge	2,41 m	mittlerer U-Wert	0,30 W/m <sup>2</sup> K
Bezugsfläche	1.019,2 m <sup>2</sup>	Heiztage	190 d	LEK <sub>T</sub> -Wert	20,33
Brutto-Volumen	4.192,8 m <sup>3</sup>	Heizgradtage 12/20	3.485 Kd	Art der Lüftung	Fensterlüftung
Gebäude-Hüllfläche	1.736,7 m <sup>2</sup>	Klimaregion	West <sup>1</sup>	Bauweise	schwer
Kompaktheit A/V	0,41 m <sup>-1</sup>	Norm-Außentemperatur	-11,5 °C	Soll-Innentemperatur	20 °C

## ENERGIEBEDARF AM STANDORT



### Haushaltsstrombedarf<sup>2</sup>

Netzstrom, Photovoltaik

### Warmwasser<sup>2</sup>

Wärmepumpe (Sole (Tiefensonde)/Wasser)

### Raumwärme<sup>2</sup>

Wärmepumpe (Sole (Tiefensonde)/Wasser)

### Gesamt

	kWh / a	kWh / a	kWh / a	kg / a
Haushaltsstrombedarf <sup>2</sup>	17.298	33.038	4.774	
Warmwasser <sup>2</sup>	16.274	26.554	50.719	7.329
Raumwärme <sup>2</sup>	34.117	11.154	21.304	3.078
<b>Gesamt</b>	<b>50.391</b>	<b>55.006</b>	<b>105.061</b>	<b>15.182</b>

Alle Werte gelten unter der Annahme eines normierten Klima- und Nutzerprofils.

## ERSTELLT

EAW-Nr.	77303-3
GWR-Zahl	keine Angabe
Ausstellungsdatum	05. 07. 2019
Gültig bis	05. 07. 2029

ErstellerIn Dipl. Ing. Bernhard Weithas GmbH  
Rosenweg 3c  
6923 Lauterach

Stempel und  
Unterschrift

**dipl. ing. bernhard weithas gmbh**  
ingenieurbüro für bauphysik  
a-6923 lauterach, rosenweg 3c  
t 05574/86566-0, f 05574/86566-1  
fn 326897g lg feldkirch

<sup>1</sup> maritim beeinflusster Westen

<sup>2</sup> Die spezifischen & absoluten Ergebnisse in kWh/m<sup>2</sup>a bzw. kWh/a auf Ebene von EEB, PEB und CO<sub>2</sub> beinhalten jeweils die Hilfsenergie. Etwaige vor Ort erzeugten Erträge aus einer thermischen Solaranlage und/oder einer Photovoltaikanlage (PV) sind berücksichtigt. Für den Warmwasserwärme- und den Haushaltsstrombedarf werden standardisierte Normbedarfswerte herangezogen. Es werden nur Bereitstellungssysteme angezeigt, welche einen nennenswerten Beitrag beisteuern. Sind mehr als 2 Bereitstellungssysteme vorhanden, so wird dies durch "u.A." (und Andere) kenntlich gemacht. Weitere Details sind dem technischen Anhang zu entnehmen.

## ERGÄNZENDE INFORMATIONEN / VERZEICHNIS

Anlass für die Erstellung	Neubau	Der Anlass für die Erstellung bestimmt die Anforderung welche für ein etwaiges baurechtliches Verfahren einzuhalten sind.
Rechtsgrundlage	BTV LGBl Nr. 93/2016 & BEV LGBl Nr. 92/2016 (ab 1.1.2017)	Die Bautechnikverordnung LGBl Nr. 93/2016 sowie die Baueingabeverordnung LGBl Nr 92/2016 verweisen bzgl. der energie- und klimapolitischen Vorgaben in weiten Teilen auf die OIB Richtlinie 6 (Ausgabe März 2015).
Umsetzungsstand	Planung	Kennzeichnet den Stand der Umsetzung eines Gebäudes zum Zeitpunkt der Ausstellung des Energieausweises.
Hintergrund der Ausstellung	Baurechtliches Verfahren, Wohnbauförderung	Auswahlmöglichkeiten: Baurechtliches Verfahren, Verkauf/Vermietung (In-Bestand-Gabe), Aushangpflicht, Sanierungsberatung, Förderung, andere Gründe
Berechnungsgrundlagen	Baueingabe 02.04.2019 Walser+Werle Architekten ZT	

gewährleisten insbesondere im Falle eines Bauverfahrens einen eindeutigen Bezug zu einem definierten Planstand.

Weitere Informationen zu kostenoptimalem Bauen finden Sie unter [www.vorarlberg.at/energie](http://www.vorarlberg.at/energie)

## GEBÄUDE- BZW. GEBÄUDETEIL DER MIT DEM ENERGIEAUSWEIS ABGEBILDET WIRD

Baukörper	Alleinstehender Baukörper	Auswahlmöglichkeiten: Alleinstehender Baukörper, zonierter Bereich des Gesamtgebäudes, Zubau an bestehenden Baukörper
Beschreibung des Gebäude(teils)	Ausführliche Beschreibung des berechneten Gebäudes bzw. -teiles in Ergänzung zur Kurzbeschreibung auf Seite 1 des Energieausweises.	
Allgemeine Hinweise	<p><b>1. GRUNDLAGEN DER BERECHNUNG UND AUSFÜHRUNG</b> Die Plangrundlagen zur Bestimmung der Gebäudegeometrie, haustechnische Anlagen und konditionierte Nutzungszonen werden vom Auftraggeber zur Verfügung gestellt. Im Rahmen der Energieausweiserstellung werden auf Grundlage dieser und weiterer Daten der normgemäße Heizwärme-, Endenergie-, Primärenergiebedarf berechnet, bei Nicht-Wohngebäuden auch der außeninduzierte Kühlbedarf. Eine abweichende Umsetzung der berechneten Bauteile sowie der haustechnischen Anlagen und Verschattungseinrichtungen vor allem in Hinblick auf thermische Qualität haben erheblichen Einfluss auf die Berechnungsergebnisse und können zur Nichteinhaltung von fördertechnischen oder gesetzlichen Anforderungen führen. Die Umsetzung der im Energieausweis angeführten Konstruktionen und Maßnahmen obliegt dem Auftraggeber und ist damit außerhalb unseres Einflussbereiches. Wir empfehlen, die Bauleitung auf diesen Umstand hin zu weisen. Abweichende Ausführungen sind dem Energieausweisersteller mitzuteilen und sind dem Energieausweis laufend nachzuführen. Evtl. genannte Produktbezeichnungen bei den Bauteilen dienen nur als Beispiel, und sind somit nicht bindend, d.h. es können auch andere Baustoffe zur Ausführung in selber thermischer Qualität kommen.</p> <p><b>2. BERECHNUNGSMETHODEN UND ERGEBNISSE</b> Die Ergebnisse des Energieausweises bieten normierte Vergleichsmöglichkeiten von Gebäuden und dienen vorrangig dem Nachweis der Anforderungen von Baurecht und gegebenenfalls der Wohnbauförderung. Der Berechnung werden standardisierte Rahmenbedingungen zugrunde gelegt (Nutzungsprofile, Luftwechsel, Innenraumklima, Standortklima etc.), die in den einschlägigen Normen geregelt sind und wenig oder nicht durch den Berechner beeinflusst werden können. Nicht selten können daher die tatsächlichen Endenergieverbrauchswerte von -70% bis zu +100% vom Energieausweis abweichen.</p> <p><b>3. HAFTUNGSAUSSCHLUSS</b> Die Prüfung der Bauteile in Hinblick auf Feuchte-, Schall- und Brandschutz sind ausdrücklich nicht Gegenstand des Energieausweises. Die Ergebnisse des Energieausweises ersetzen nicht die bauphysikalische Bauteil- und Detailbearbeitung oder die Dimensionierung der haustechnischen Anlagen nach den geltenden Normen. Wir sind bemüht, den Energieausweis auf Basis der neuesten Erkenntnisse zu berechnen. Die Haftung wird aber auf die korrekte Anwendung der Berechnungsrichtlinien und ÖNORMEN in der zum Zeitpunkt der Ausstellung des Energieausweises geltenden und verfügbaren Umsetzung beschränkt. dipl. ing. bernhard weithas gmbh</p>	

Wesentliche Hinweise zum Energieausweis.

### GESAMTES GEBÄUDE

Beschreibung	WA Wiesenrain, Dornbirn - Haus B	Beschreibung des gesamten Gebäudes (inklusive der nicht berechneten Teile).
Nutzeinheiten	14	Anzahl der Nutzeinheiten im gesamten Gebäude.
Obergeschosse	3	Anzahl jener Geschosse im gesamten Gebäude, bei welchen der Großteil über dem Geländeneiveau liegt.
Untergeschosse	1	Anzahl jener Geschosse im gesamten Gebäude, bei welchen der Großteil der Brutto-Grundfläche unter dem Geländeneiveau liegt.

### KENNZAHLEN FÜR DIE AUSWEISUNG IN INSERATEN

HWB	26,8 kWh/m <sup>2</sup> a (B)	Der spezifische Heizwärmebedarf (HWB) und der Faktor für die Gesamtenergieeffizienz (f <sub>GEE</sub> ) sind laut dem Energieausweisvorlage Gesetz 2012 bei In-Beitrag-Gabe (Verkauf und Vermietung) verpflichtend in Inseraten anzugeben. Die Kennzahlen beziehen sich auf das Standortklima.
f <sub>GEE</sub>	0,72 (A)	

### KENNZAHLEN FÜR DIVERSE FÖRDERANSUCHEN

HWB <sub>RK</sub>	26,3 kWh/(m <sup>2</sup> a)	Heizwärmebedarf an einem fiktiven Referenzstandort (RK ... Referenzklima).
HWB <sub>Ref.,RK</sub>	26,3 kWh/(m <sup>2</sup> a)	Referenz-Heizwärmebedarf (Ref.) an einem fiktiven Referenzstandort (RK ... Referenzklima). Dieser Wert ist u.a. für KPC Förderungen relevant.
HWB <sub>SK</sub> (Q <sub>h,a,SK</sub> )	34.117,0 kWh/a	Jährlicher Heizwärmebedarf am Gebäudestandort (SK ... Standortklima). Dieser Wert ist u.a. für KPC Förderungen relevant.
HWB <sub>Ref.,SK</sub>	26,8 kWh/(m <sup>2</sup> a)	Referenz-Heizwärmebedarf (Ref.) am Gebäudestandort (SK ... Standortklima). Dieser Wert wird u.a. für die Energieförderung und die Wohnbauförderung in Vorarlberg benötigt.
PEB <sub>SK</sub>	55,2 kWh/(m <sup>2</sup> a)	Primärenergiebedarf am Gebäudestandort (SK ... Standortklima). Etwaige Erträge aus Photovoltaikanlagen werden berücksichtigt. Dieser Wert ist u.a. für die Wohnbauförderung in Vorarlberg relevant.
CO <sub>2</sub> SK	8,0 kg/(m <sup>2</sup> a)	Kohlendioxidemissionen am Gebäudestandort (SK ... Standortklima). Etwaige Erträge aus Photovoltaikanlagen werden berücksichtigt. Dieser Wert ist u.a. für die Wohnbauförderung in Vorarlberg relevant.
OI3	135,8 Punkte	Ökoindikator des Gebäudes (Bilanzgrenze 0) bezogen auf die konditionierte Bruttogrundfläche (OI3BG0,BGF). Dieser Wert ist u.a. für die Wohnbauförderung in Vorarlberg relevant.
Leistung PV	10,2 kW <sub>p</sub>	Die Peakleistung (P <sub>pk</sub> ) einer Photovoltaikanlage wird bei Normprüfbedingungen entsprechend der Definition gemäß ÖNORM H 5056 Kap. 11.2 (2014) ermittelt. Dieser Wert ist u.a. für die Wohnbauförderung in Vorarlberg relevant.

### ENERGIEAUSWEIS-ERSTELLER

Kontaktdaten	Dipl. Ing. Bernhard Weithas Dipl. Ing. Bernhard Weithas GmbH Rosenweg 3c 6923 Lauterach Telefon: 05574/86568 E-Mail: office@weithas.com	Daten des Energieausweis-Erstellers für die einfache Kontaktaufnahme.
Berechnungsprogramm	GEQ, Version 2019.071602	Berechnungsprogramm- und version mit dem der Energieausweis erstellt wurde.

## VERZEICHNIS

1.1 - 1.5 **Seiten 1 und 2**  
**Ergänzende Informationen / Verzeichnis**

---

2.1 - 2.2 **Anforderungen Baurecht**

---

3.1 - 3.6 **Bauteilaufbauten**

---

## Anhänge zum EAW:

A.1 - A.27 **A. Ausdruck GEQ**

---

Alle Teile des Energieausweises sind über die Landesplattform zum Energieausweis einsehbar:  
<https://www.eawz.at/?eaw=77303-3&c=bb0a88ce>

## 2. ANFORDERUNGEN BAURECHT

### ZUSAMMENFASSUNG

Anlass für die Erstellung **Neubau**

Rechtsgrundlage **BTv LGBl Nr. 93/2016 & BEV LGBl Nr. 92/2016 (ab 1.1.2017)**

Die Bautechnikverordnung LGBl Nr. 93/2016 sowie die Baueingabeverordnung LGBl Nr. 92/2016 verweisen bzgl. der energie- und klimapolitischen Vorgaben in weiten Teilen auf die OIB Richtlinie 6 (Ausgabe März 2015).

Hintergrund der Ausstellung **Baurechtliches Verfahren, Wohnbauförderung**

Sämtliche Anforderungen zum Thema Energieeinsparung & Wärmeschutz

**alle Anforderungen durch allgemein bekannte Lösungen erfüllt**

Sämtliche Anforderungen der OIB-RL 6 bzw. der baurechtlichen Anforderungen in Vorarlberg zum Thema "Energieeinsparung und Wärmeschutz" sind durch Anwendung von praxisbewährten Lösungen erfüllt. Eine detaillierte Plausibilitätsprüfung im Rahmen des Bauverfahrens ist i.d.R. nicht notwendig.

### ANFORDERUNGEN

Wärmeübertragende Bauteile

**vollständig erfüllt**

Die Anforderungen an wärmeübertragende Bauteile gemäß (OIB-RL6 Ausgabe März 2015, Pkt. 4.4 BEV §1 Abs.(3) lit. c & d sowie der BTv §41a ist im Zuge der Ausführung vom Bauherrn oder einem befähigten Vertreter zu beachten bzw. zu erfüllen. Detaillierte Informationen zu den Bauteilen finden Sie im Abschnitt "Bauteilaufbauten".

	Soll	Ist	Anforderungen
<b>HWB<sub>Ref, SK</sub></b>	31,4 kWh/m <sup>2</sup> a	26,8 kWh/m <sup>2</sup> a	<b>erfüllt</b>
<b>PEB<sub>SK</sub></b>	165,0 kWh/(m <sup>2</sup> a)	55,2 kWh/(m <sup>2</sup> a)	<b>erfüllt</b>
<b>CO<sub>2 SK</sub></b>	24,0 kg/(m <sup>2</sup> a)	8,0 kg/(m <sup>2</sup> a)	<b>erfüllt</b>

Die Anforderung an den Heizwärmebedarf bei Neubau von Wohngebäuden gemäß BTv §41 Abs.(3) & Abs.(7) wurde rechnerisch nachgewiesen.

**PEB<sub>SK</sub>** 165,0 kWh/(m<sup>2</sup>a) 55,2 kWh/(m<sup>2</sup>a) **erfüllt**

Die Anforderung an den Primärenergiebedarf bei Neubau von Wohngebäuden gemäß BTv §41 Abs.(3) & Abs.(7) wurde rechnerisch nachgewiesen.

**CO<sub>2 SK</sub>** 24,0 kg/(m<sup>2</sup>a) 8,0 kg/(m<sup>2</sup>a) **erfüllt**

Die Anforderung an die Kohlendioxidemissionen bei Neubau von Wohngebäuden gemäß BTv §41 Abs.(3) & Abs.(7) wurde rechnerisch nachgewiesen.

### ANFORDERUNGEN AN DAS GEBÄUDETECHNISCHE SYSTEM

Anforderung erneuerbarer Anteil **erfüllt (CO<sub>2</sub>-Anforderung erfüllt)**

Die Anforderung gemäß BTv §41 Abs.(8) lit.a bzw. OIB RL 6 (Ausgabe März 2015), Punkt 4.3 "Anforderung an den erneuerbaren Anteil" wurde erfüllt.

Sommerlicher Wärmeschutz **erfüllt (außen liegende Verschattung)**

Durch außen liegende Jalousien, Raffstoren, Rollläden oder Fensterläden gilt die Anforderung an den sommerlichen Wärmeschutz gemäß BTv §41 Abs.(9) als erfüllt.

Anforderung elektr. Direkt-Widerstandsheizung **erfüllt / ist zu erfüllen**

Die Anforderung gemäß BTv §41 Abs.(10) ist zu beachten bzw. zu erfüllen.

Anforderung Wärmerückgewinnung **erfüllt (keine raumluftechn. Anlage vorgesehen / vorhanden)**

In dem betrachteten Gebäude/-teil ist keine raumluftechnische "Zu- und Abluftanlage" vorgesehen / vorhanden. Damit ist die Anforderung der OIB-RL 6 (Ausgabe März 2015), Punkt 5.1 "Wärmerückgewinnung" erfüllt.

Hocheffiziente alternative Energiesysteme **erfüllt (CO<sub>2</sub> ≤ 13 kg/(m<sup>2</sup>a))**

Die Anforderung gemäß BTv §41 Abs.(8) lit.a bzw. der OIB RL 6 (Ausgabe März 2015), Punkt 5.2 "Einsatz hocheffizienter alternativer Energiesysteme" wurde erfüllt.

Anforderung zentrale Wärmebereitstellung **erfüllt (vorhanden)**

Die Anforderung der OIB-RL 6 (Ausgabe März 2015), Punkt 5.3 "Zentrale Wärmebereitstellungsanlage" ist erfüllt, da eine zentrale Wärmebereitstellungsanlage vorhanden ist.

Anforderung Wärmeverteilung **erfüllt / ist zu erfüllen**

Die Anforderung der OIB-RL 6 (Ausgabe März 2015), Punkt 5.4 "Wärmeverteilung" ist zu erfüllen. Sie gilt bei Neubau/ wesentlicher Änderung der Verwendung jeweils für die gesamte betroffene Anlage.

## 2. ANFORDERUNGEN BAURECHT

### WEITERE ANFORDERUNGEN

Kondensation an der  
inneren BT-Oberfläche  
bzw. im Inneren von BT

**ist einzuhalten**

Die Erfüllung der Anforderung gemäß OIB-RL 6 (Ausgabe März 2015), Punkt 4.7 „Kondensation an der inneren Bauteiloberfläche bzw. im Inneren von Bauteilen“ ist primär von der Planungs- und Umsetzungsqualität abhängig.

Luft- & Winddichtheit

**ist einzuhalten**

Die Erfüllung der Anforderung gemäß OIB-RL 6 (Ausgabe März 2015), Punkt 4.9 „Luft- und Winddichtheit“ ist primär von der Planungs- und Umsetzungsqualität abhängig. Der EAW-Ersteller ist angehalten einen realistisch erreichbaren Luftdichtheitswert in der Berechnung anzunehmen.

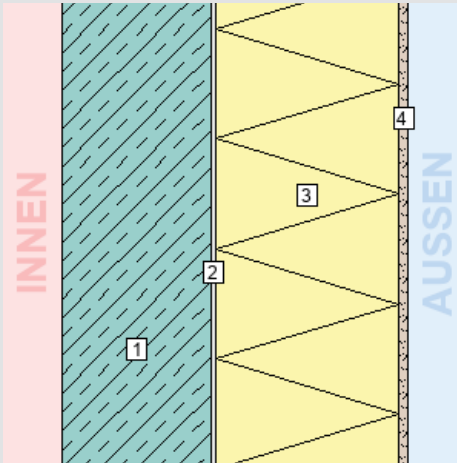
Alle Dokumente und rechtlichen Grundlagen, auf die in diesem Energieausweis verwiesen wird, finden Sie hier: [http://www.eawz.at/RG\\_ab2013](http://www.eawz.at/RG_ab2013)

### 3. BAUTEILAUFBAUTEN – OPAKE BAUTEILE, SEITE 1/5

#### AUSSENWAND WDVS

WÄNDE gegen Außenluft

**Zustand:**  
neu



Bauteilfläche: 516,3 m<sup>2</sup> (29,7%)

Schicht	d	λ	R
von konditioniert (beheizt) – unkonditioniert (unbeheizt)	cm	W/mK	m <sup>2</sup> K/W
<i>R<sub>si</sub></i> (Wärmeübergangswiderstand innen)			0,13
1. Stahlbeton 100 kg/m <sup>3</sup> Armierungsstahl (1,25 Vol.%)	18,00	2,300	0,08
2. Kleber mineralisch	0,50	1,000	0,01
3. EPS-F Fassadendämmplatte	22,00	0,038	5,79
4. Außenputz	1,00	0,400	0,03
<i>R<sub>se</sub></i> (Wärmeübergangswiderstand außen)			0,04
<b>Gesamt</b>	<b>41,50</b>		<b>6,06</b>

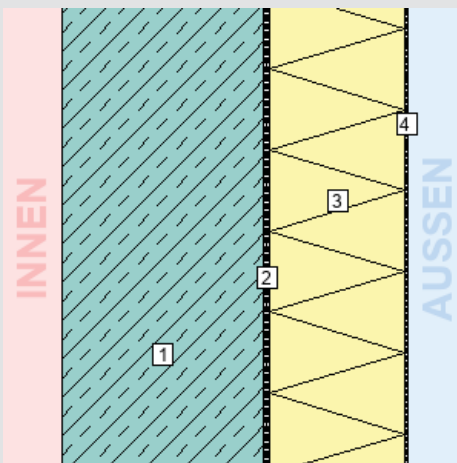
U Bauteil	
Wert:	0,17 W/m <sup>2</sup> K
Anforderung:	max. 0,30 W/m <sup>2</sup> K
Erfüllung:	<b>erfüllt</b>

Das Bauteil erfüllt die U-Wert-Anforderung für Neubauten (lt. BTV §41a (LGBl. 93/2016), max. 0,30 W/m<sup>2</sup>K).

#### AUSSENWAND LIFTÜBERFAHRT

WÄNDE gegen Außenluft

**Zustand:**  
neu



Bauteilfläche: 6,5 m<sup>2</sup> (0,4%)

Schicht	d	λ	R
von konditioniert (beheizt) – unkonditioniert (unbeheizt)	cm	W/mK	m <sup>2</sup> K/W
<i>R<sub>si</sub></i> (Wärmeübergangswiderstand innen)			0,13
1. Stahlbeton	18,00	2,300	0,08
2. Alu-Bitumen Dampfsperre	0,50	0,230	0,02
3. EPS-W 25 grau/schwarz (23 kg/m <sup>3</sup> )	12,00	0,031	3,87
4. Dachabdichtung, UV-beständig	0,20	0,500	0,00
<i>R<sub>se</sub></i> (Wärmeübergangswiderstand außen)			0,04
<b>Gesamt</b>	<b>30,70</b>		<b>4,15</b>

U Bauteil	
Wert:	0,24 W/m <sup>2</sup> K
Anforderung:	max. 0,30 W/m <sup>2</sup> K
Erfüllung:	<b>erfüllt</b>

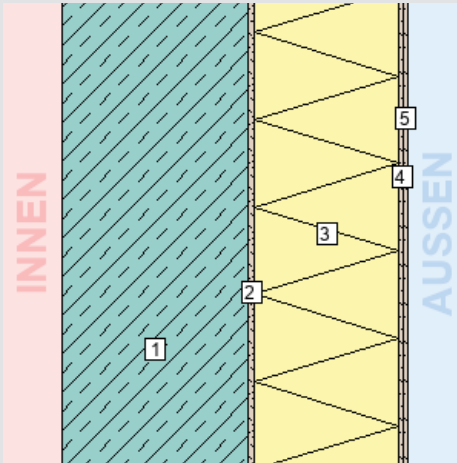
Das Bauteil erfüllt die U-Wert-Anforderung für Neubauten (lt. BTV §41a (LGBl. 93/2016), max. 0,30 W/m<sup>2</sup>K).



### 3. BAUTEILAUFBAUTEN – OPAKE BAUTEILE, SEITE 2/5

#### AUSSENWAND ZU UNKOND. "BOXEN" WÄNDE gegen Außenluft

Zustand:  
neu



Bauteilfläche: 40,8 m<sup>2</sup> (2,3%)

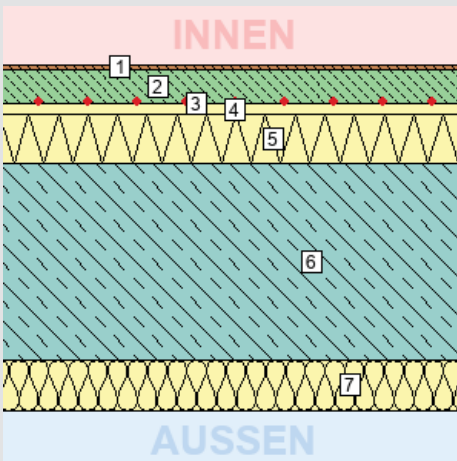
Schicht	d	λ	R
von konditioniert (beheizt) – unkonditioniert (unbeheizt)	cm	W/mK	m <sup>2</sup> K/W
<i>R<sub>si</sub> (Wärmeübergangswiderstand innen)</i>			0,13
1. Stahlbeton 100 kg/m <sup>3</sup> Armierungsstahl (1,25 Vol.%)	18,00	2,300	0,08
2. Klebe-/Armiermörtel WDVS	0,50	0,330	0,02
3. EPS-F (15.8 kg/m <sup>3</sup> )	14,00	0,040	3,50
4. Klebe-/Armiermörtel WDVS	0,50	0,330	0,02
5. Deckputz	0,30	0,700	0,00
<i>R<sub>se</sub> (Wärmeübergangswiderstand außen)</i>			0,04
<b>Gesamt</b>	<b>33,30</b>		<b>3,79</b>

U Bauteil	
Wert:	0,26 W/m <sup>2</sup> K
Anforderung:	max. 0,30 W/m <sup>2</sup> K
Erfüllung:	<b>erfüllt</b>

Das Bauteil erfüllt die U-Wert-Anforderung für Neubauten (lt. BTV §41a (LGBl. 93/2016), max. 0,30 W/m<sup>2</sup>K).

#### FUSSBODEN ZUR TIEFGARAGE DECKEN gegen Garagen

Zustand:  
neu



Bauteilfläche: 335,7 m<sup>2</sup> (19,3%)

Schicht	d	λ	R
von konditioniert (beheizt) – unkonditioniert (unbeheizt)	cm	W/mK	m <sup>2</sup> K/W
<i>R<sub>si</sub> (Wärmeübergangswiderstand innen)</i>			0,17
1. Bodenbelag	1,00	0,160	0,06
2. Estrich mit FBH	7,00	1,330	0,05
3. Dampfbremse	0,04	0,500	0,00
4. EPS-T 650 (11 kg/m <sup>3</sup> )	2,00	0,044	0,45
5. EPS-W 25 grau/schwarz (23 kg/m <sup>3</sup> )	10,00	0,031	3,23
6. Stahlbeton 100 kg/m <sup>3</sup> Armierungsstahl (1,25 Vol.%)	40,00	2,300	0,17
7. KI Tektalan A2-035 /2 [1.0 mm]-100mm	10,00	0,036	2,78
<i>R<sub>se</sub> (Wärmeübergangswiderstand außen)</i>			0,17
<b>Gesamt</b>	<b>70,04</b>		<b>7,09</b>

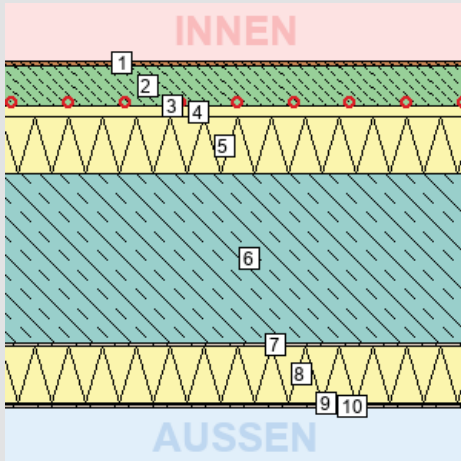
U Bauteil	
Wert:	0,14 W/m <sup>2</sup> K
Anforderung:	max. 0,30 W/m <sup>2</sup> K
Erfüllung:	<b>erfüllt</b>

Das Bauteil erfüllt die U-Wert-Anforderung für Neubauten (lt. BTV §41a (LGBl. 93/2016), max. 0,30 W/m<sup>2</sup>K).

## 3. BAUTEILAUFBAUTEN – OPAKE BAUTEILE, SEITE 3/5

### FUSSBODEN ZUM UNKOND. KELLER DECKEN gegen unbeheizte Gebäudeteile

**Zustand:**  
neu



Bauteilfläche: 108,0 m<sup>2</sup> (6,2%)

Schicht	d cm	λ W/mK	R m <sup>2</sup> K/W
von konditioniert (beheizt) – unkonditioniert (unbeheizt)			
<i>R<sub>si</sub></i> (Wärmeübergangswiderstand innen)			0,17
1. Bodenbelag	1,00	0,160	0,06
2. Estrich mit FBH	7,00	1,330	0,05
3. Dampfbremse	0,04	0,500	0,00
4. EPS-T 650 (11 kg/m <sup>3</sup> )	2,00	0,044	0,45
5. EPS-W 25 grau/schwarz (23 kg/m <sup>3</sup> )	10,00	0,031	3,23
6. Stahlbeton 100 kg/m <sup>3</sup> Armierungsstahl (1,25 Vol.%)	30,00	2,300	0,13
7. Klebe-/Armiermörtel WDVS	0,50	0,330	0,02
8. EPS-F Dämmplatte	10,00	0,031	3,23
9. Klebe-/Armiermörtel WDVS	0,50	0,330	0,02
10. Deckputz	0,30	0,700	0,00
<i>R<sub>se</sub></i> (Wärmeübergangswiderstand außen)			0,17
<b>Gesamt</b>	<b>61,34</b>		<b>7,52</b>

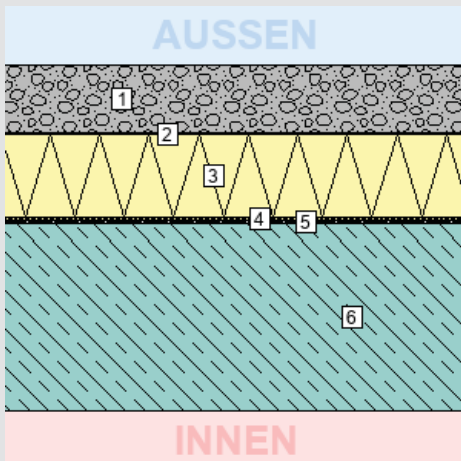
	U Bauteil
Wert:	0,13 W/m <sup>2</sup> K
Anforderung:	max. 0,40 W/m <sup>2</sup> K
Erfüllung:	<b>erfüllt</b>

Das Bauteil erfüllt die U-Wert-Anforderung für Neubauten (lt. BTV §41a (LGBl. 93/2016), max. 0,40 W/m<sup>2</sup>K).

### FLACHDACH TERRASSEN ÜBER 1.OG

DECKEN und DACHSCHRÄGEN jeweils gegen Außenluft und gegen Dachräume (durchlüftet oder ungedämmt)

**Zustand:**  
neu



Bauteilfläche: 41,4 m<sup>2</sup> (2,4%)

Schicht	d cm	λ W/mK	R m <sup>2</sup> K/W
von unkonditioniert (unbeheizt) – konditioniert (beheizt)			
<i>R<sub>se</sub></i> (Wärmeübergangswiderstand außen)			0,04
1. Begehbarer Belag	10,00	*1	*1
2. Dachabdichtung	0,20	0,500	0,00
3. PU-Dämmplatte	12,00	0,024	5,00
4. PE Trittschalldämm-Matte (z.B. Steinophon)	0,50	0,045	0,11
5. Alu-Bitumen Dampfsperre	0,50	0,230	0,02
6. Stahlbeton im Gefälle	27,00	2,300	0,12
<i>R<sub>si</sub></i> (Wärmeübergangswiderstand innen)			0,10
<b>Gesamt</b>			<b>5,41</b>
<b>Bauteildicke</b> gesamt / wärmetechnisch relevant	<b>50,20 / 40,20</b>		

	U Bauteil
Wert:	0,19 W/m <sup>2</sup> K
Anforderung:	max. 0,20 W/m <sup>2</sup> K
Erfüllung:	<b>erfüllt</b>

Das Bauteil erfüllt die U-Wert-Anforderung für Neubauten (lt. BTV §41a (LGBl. 93/2016), max. 0,20 W/m<sup>2</sup>K).

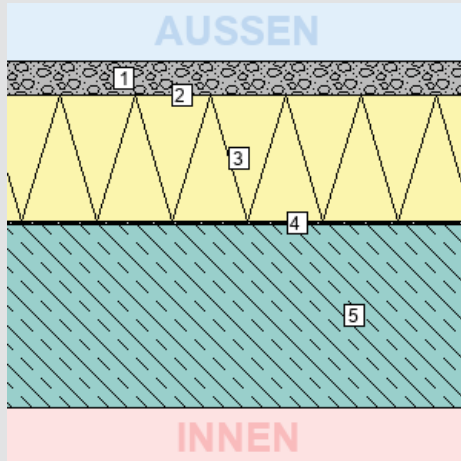
## 3. BAUTEILAUFBAUTEN – OPAKE BAUTEILE, SEITE 4/5

### FLACHDACH HAUPTDACH ÜBER 2.OG

DECKEN und DACHSCHRÄGEN jeweils gegen Außenluft und gegen Dachräume (durchlüftet oder ungedämmt)

**Zustand:**

neu



Bauteilfläche: 396,5 m<sup>2</sup> (22,8%)

Schicht	d	λ	R
von unkonditioniert (unbeheizt) – konditioniert (beheizt)	cm	W/mK	m <sup>2</sup> K/W
<i>R<sub>se</sub> (Wärmeübergangswiderstand außen)</i>			0,04
1. Bekiesung	6,00	*1	*1
2. Dachabdichtung	0,20	0,500	0,00
3. EPS-W 25 grau/schwarz (23 kg/m <sup>3</sup> )	22,00	0,031	7,10
4. Alu-Bitumen Dampfsperre	0,50	0,230	0,02
5. Stahlbeton im Gefälle	32,00	2,300	0,14
<i>R<sub>si</sub> (Wärmeübergangswiderstand innen)</i>			0,10
<b>Gesamt</b>			<b>7,41</b>
<b>Bauteildicke gesamt / wärmetechnisch relevant</b>	<b>60,70 / 54,70</b>		

	U Bauteil
Wert:	0,14 W/m <sup>2</sup> K
Anforderung:	max. 0,20 W/m <sup>2</sup> K
Erfüllung:	<b>erfüllt</b>

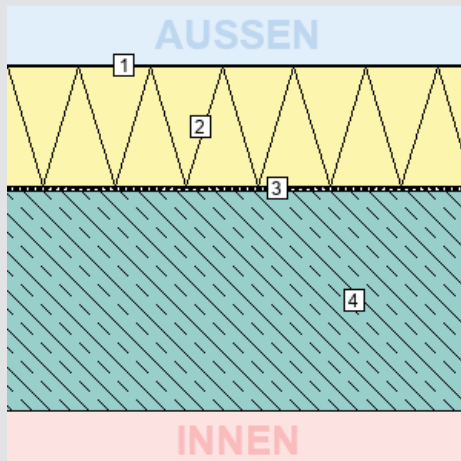
Das Bauteil erfüllt die U-Wert-Anforderung für Neubauten (lt. BTV §41a (LGBl. 93/2016), max. 0,20 W/m<sup>2</sup>K).

### FLACHDACH LIFTÜBERFAHRT

DECKEN und DACHSCHRÄGEN jeweils gegen Außenluft und gegen Dachräume (durchlüftet oder ungedämmt)

**Zustand:**

neu



Bauteilfläche: 5,8 m<sup>2</sup> (0,3%)

Schicht	d	λ	R
von unkonditioniert (unbeheizt) – konditioniert (beheizt)	cm	W/mK	m <sup>2</sup> K/W
<i>R<sub>se</sub> (Wärmeübergangswiderstand außen)</i>			0,04
1. Dachabdichtung, UV-beständig	0,20	0,500	0,00
2. EPS-W 25 grau/schwarz (23 kg/m <sup>3</sup> )	12,00	0,031	3,87
3. Alu-Bitumen Dampfsperre	0,50	0,230	0,02
4. Stahlbeton im Gefälle	22,00	2,300	0,10
<i>R<sub>si</sub> (Wärmeübergangswiderstand innen)</i>			0,10
<b>Gesamt</b>	<b>34,70</b>		<b>4,13</b>

	U Bauteil
Wert:	0,24 W/m <sup>2</sup> K
Anforderung:	max. 0,30 W/m <sup>2</sup> K
Erfüllung:	<b>erfüllt</b>

Das Bauteil erfüllt die U-Wert-Anforderung für Neubauten (lt. BTV §41a (LGBl. 93/2016), max. 0,30 W/m<sup>2</sup>K).

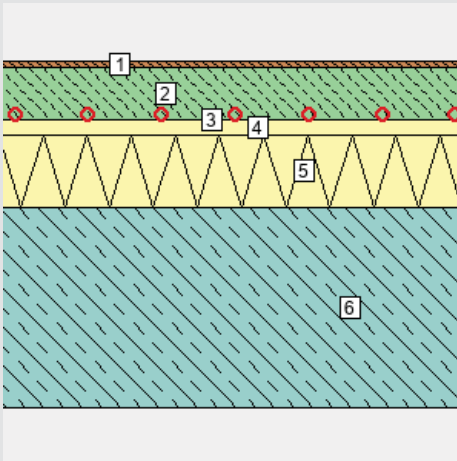
### 3. BAUTEILAUFBAUTEN – OPAKE BAUTEILE, SEITE 5/5

#### WARME ZWISCHENDECKE GEGEN GETRENNTE WOHN- UND BETRIEBSEINHEITEN

DECKEN gegen getrennte Wohn- und Betriebseinheiten

**Zustand:**

neu



**Schicht**

$R_{Si}$  (Wärmeübergangswiderstand innen)

	d cm	$\lambda$ W/mK	R m <sup>2</sup> K/W
1. Bodenbelag	1,00	0,160	0,06
2. Estrich mit FBH	7,00	1,330	0,05
3. Dampfbremse	0,04	0,500	0,00
4. EPS-T 650 (11 kg/m <sup>3</sup> )	2,00	0,044	0,45
5. EPS-W 20 (19.5 kg/m <sup>3</sup> )	10,00	0,038	2,63
6. Stahlbeton 100 kg/m <sup>3</sup> Armierungsstahl (1,25 Vol.%)	27,00	2,300	0,12
$R_{Se}$ (Wärmeübergangswiderstand außen)			0,13
<b>Gesamt</b>	<b>47,04</b>		<b>3,58</b>

Bauteilfläche: 0,0 m<sup>2</sup> (0,0%)

<b>U Bauteil</b>	
Wert:	0,28 W/m <sup>2</sup> K
Anforderung:	max. 0,90 W/m <sup>2</sup> K
Erfüllung:	<b>erfüllt</b>

Das Bauteil erfüllt die U-Wert-Anforderung für Neubauten (lt. BTV §41a (LGBl. 93/2016), max. 0,90 W/m<sup>2</sup>K). Bei diesem Bauteil erfolgt keine Kennzeichnung der Innen-/Außenseite, da entsprechend der 4K-Regel (Leitfaden zur OIB RL6) in diesem Bauteil kein zu berücksichtigender Wärmefluss stattfindet.

### 3. BAUTEILAUFBAUTEN – TRANSPARENTE BAUTEILE, SEITE 1/1

#### TRANSPARENTE BAUTEILE gegen Außenluft

Zustand:	neu
Rahmen: Metallrahmen ALU (mit thermischer Trennung)	$U_f = 1,70 \text{ W/m}^2\text{K}$
Verglasung: Zweifach-Wärmeschutzglas	$U_g = 1,00 \text{ W/m}^2\text{K}$ $g = 0,60$
Linearer Wärmebrückenkoeffizient	$\psi = 0,050 \text{ W/mK}$
$U_w$ bei Normfenstergröße:	$1,34 \text{ W/m}^2\text{K}$
Anfdg. an $U_w$ lt. BTV 93/2016 §41a:	max. $1,40 \text{ W/m}^2\text{K}$ <b>erfüllt</b>
Heizkörper:	nein
Gesamtfläche:	$38,88 \text{ m}^2$
Anteil an Außenwand: <sup>1</sup>	$4,6 \%$
Anteil an Hüllfläche: <sup>2</sup>	$2,2 \%$

Das Bauteil erfüllt die U-Wert-Anforderung für Neubauten (lt. BTV 93/2016 §41a, max.  $1,40 \text{ W/m}^2\text{K}$ ).

Anz.	$U_w^3$	Bezeichnung
1	1,39	Verglasung Treppenhaus $1,65 \times 7,20$
1	1,32	Verglasung Treppenhaus $2,70 \times 10,00$

#### TRANSPARENTE BAUTEILE gegen Außenluft

Zustand:	neu
Rahmen: Kunststoff-Alu-Rahmen	$U_f = 1,15 \text{ W/m}^2\text{K}$
Verglasung: Dreifach-Wärmeschutzglas	$U_g = 0,50 \text{ W/m}^2\text{K}$ $g = 0,50$
Linearer Wärmebrückenkoeffizient	$\psi = 0,050 \text{ W/mK}$
$U_w$ bei Normfenstergröße:	$0,82 \text{ W/m}^2\text{K}$
Anfdg. an $U_w$ lt. BTV 93/2016 §41a:	max. $1,40 \text{ W/m}^2\text{K}$ <b>erfüllt</b>
Heizkörper:	nein
Gesamtfläche:	$246,84 \text{ m}^2$
Anteil an Außenwand: <sup>1</sup>	$29,1 \%$
Anteil an Hüllfläche: <sup>2</sup>	$14,2 \%$

Das Bauteil erfüllt die U-Wert-Anforderung für Neubauten (lt. BTV 93/2016 §41a, max.  $1,40 \text{ W/m}^2\text{K}$ ).

Anz.	$U_w^3$	Bezeichnung
28	0,87	F01 $1,40 \times 2,20$
9	0,71	F02 $3,60 \times 2,20$
5	0,73	F03 $3,00 \times 2,20$
2	0,70	F04 $5,50 \times 2,20$
2	0,70	F05 $4,00 \times 2,20$
2	0,72	F06 $3,30 \times 2,20$