

Energieausweis für Wohngebäude

Nr. 89902-1


oib ÖSTERREICHISCHES
INSTITUT FÜR BAUTECHNIK


Vorarlberg
unser Land


Objekt	WA Sulz			
Gebäude (-teil)	Wohnen		Baujahr	ca. 2024
Nutzungsprofil	Mehrfamilienhäuser		Letzte Veränderung	
Straße	Raiffeisenstraße		Katastralgemeinde	Sulz
PLZ, Ort	6832	Sulz	KG-Nummer	92123
Grundstücksnr.	75/2		Seehöhe	495 m

SPEZIFISCHE KENNWERTE AM GEBÄUDESTANDORT

	HWB _{Ref.} kWh/m ² a	PEB kWh/m ² a	CO ₂ kg/m ² a	f _{GEE} x/y
A++	10	A++ 48	A++ 7	0,55
A+	15	70	10	A+ 0,67
A	20	80	15	0,85
B	B 28	160	30	1,00
C	50	220	40	1,75
D	100	280	50	2,50
E	150	340	60	3,25
F	200	400	70	4,00
G	250			

 **HWB_{Ref.}:** Der **Referenz-Heizwärmebedarf** beschreibt jene Wärmemenge, die in einem Raum bereitgestellt werden muss, um diesen auf einer normativ geforderten Raumtemperatur (bei Wohngebäude 20°C) halten zu können. Dabei werden etwaige Erträge aus Wärmerückgewinnung bei vorhandener raumlufttechnischer Anlage nicht berücksichtigt.

 **NEB (Nutzenergiebedarf):** Energiebedarf für Raumwärme (siehe HWB) und Energiebedarf für das genutzte Warmwasser.

 **EEB:** Gesamter Nutzenergiebedarf (NEB) inklusive der Verluste des haustechnischen Systems und aller benötigten Hilfsenergien, sowie des Strombedarfs für Geräte und Beleuchtung. Der **Endenergiebedarf** entspricht – unter Zugrundelegung eines normierten Benutzerverhaltens – jener Energiemenge, die eingekauft werden muss.

Alle Werte gelten unter der Annahme eines normierten Klima- und Nutzerprofils.

Sie geben den rechnerischen Jahresbedarf je Quadratmeter beheizter Brutto-Grundfläche am Gebäudestandort an.



PEB: Der **Primärenergiebedarf** für den Betrieb berücksichtigt in Ergänzung zum Endenergiebedarf (EEB) den Energiebedarf aus vorgelagerten Prozessen (Gewinnung, Umwandlung, Verteilung und Speicherung) für die eingesetzten Energieträger.



CO₂: Gesamte dem Endenergiebedarf (EEB) zuzurechnende **Kohlendioxidemissionen** für den Betrieb des Gebäudes einschließlich der Emissionen aus vorgelagerten Prozessen (Gewinnung, Umwandlung, Verteilung und Speicherung) der eingesetzten Energieträger.



f_{GEE}: Der **Gesamtenergieeffizienz-Faktor** ist der Quotient aus dem Endenergiebedarf und einem Referenz-Endenergiebedarf (Anforderung 2007).

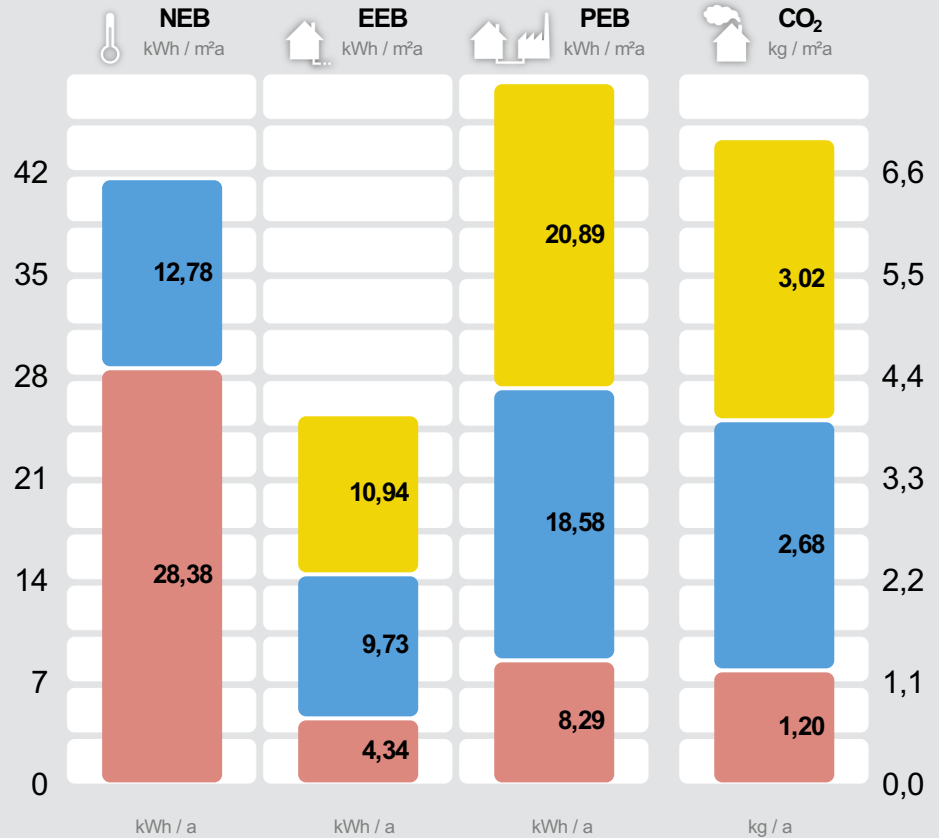
Energieausweis für Wohngebäude

Nr. 89902-1

GEBÄUDEKENNDATEN

Brutto-Grundfläche	1.209,3 m ²	charakteristische Länge	2,11 m	mittlerer U-Wert	0,29 W/m ² K
Bezugsfläche	967,4 m ²	Heiztage	193 d	LEK _T -Wert	21,31
Brutto-Volumen	3.717,6 m ³	Heizgradtage 12/20	3.556 Kd	Art der Lüftung	Fensterlüftung
Gebäude-Hüllfläche	1.761,29 m ²	Klimaregion	West ¹	Bauweise	schwer
Kompaktheit A/V	0,47 m ⁻¹	Norm-Außentemperatur	-12,7 °C	Soll-Innentemperatur	20 °C

ENERGIEBEDARF AM STANDORT



Haushaltsstrombedarf²

Photovoltaik, Netzstrom

Warmwasser²

Solewärmepumpe

Raumwärme²

Solewärmepumpe

Gesamt

	kWh / a	kWh / a	kWh / a	kg / a
Haushaltsstrombedarf ²		13.228	25.265	3.651
Warmwasser ²	15.449	11.762	22.466	3.246
Raumwärme ²	34.313	5.247	10.023	1.448
Gesamt	49.762	30.237	57.753	8.346

Alle Werte gelten unter der Annahme eines normierten Klima- und Nutzerprofils.

ERSTELLT

EAW-Nr.	89902-1
GWR-Zahl	keine Angabe
Ausstellungsdatum	14. 12. 2020
Gültig bis	14. 12. 2030

ErstellerIn
ATRIUM Architektur GmbH
 Montfortplatz 2
 6923 Lauterach

Stempel und
 Unterschrift

¹ maritim beeinflusster Westen

² Die spezifischen & absoluten Ergebnisse in kWh/m²a bzw. kWh/a auf Ebene von EEB, PEB und CO₂, beinhalten jeweils die Hilfsenergie. Etwaige vor Ort erzeugten Erträge aus einer thermischen Solaranlage und/oder einer Photovoltaikanlage (PV) sind berücksichtigt. Für den Warmwasserwärme- und den Haushaltsstrombedarf werden standardisierte Normbedarfswerte herangezogen. Es werden nur Bereitstellungssysteme angezeigt, welche einen nennenswerten Beitrag beisteuern. Können aus Platzgründen nicht alle Bereitstellungssysteme dargestellt werden, so wird dies durch "u.A." (und Andere) kenntlich gemacht. Weitere Details sind dem technischen Anhang zu entnehmen.

ERGÄNZENDE INFORMATIONEN / VERZEICHNIS

Anlass für die Erstellung	Neubau	Der Anlass für die Erstellung bestimmt die Anforderung welche für ein etwaiges baurechtliches Verfahren einzuhalten sind.
Rechtsgrundlage	BTV LGBl Nr. 93/2016 & BEV LGBl Nr. 92/2016 (ab 1.1.2017)	Die Bautechnikverordnung LGBl Nr. 93/2016 sowie die Baueingabeverordnung LGBl Nr 92/2016 verweisen bzgl. der energie- und klimapolitischen Vorgaben in weiten Teilen auf die OIB Richtlinie 6 (Ausgabe März 2015).
Umsetzungsstand	Planung	Kennzeichnet den Stand der Umsetzung eines Gebäudes zum Zeitpunkt der Ausstellung des Energieausweises.
Hintergrund der Ausstellung	Baurechtliches Verfahren	Auswahlmöglichkeiten: Baurechtliches Verfahren, Verkauf/Vermietung (In-Bestand-Gabe), Aushangpflicht, Sanierungsberatung, Förderung, andere Gründe
Berechnungsgrundlagen	BE01 + 02 vom 14.12.2020	

gewährleisten insbesondere im Falle eines Bauverfahrens einen eindeutigen Bezug zu einem definierten Planstand.

Weitere Informationen zu kostenoptimalem Bauen finden Sie unter www.vorarlberg.at/energie

GEBÄUDE- BZW. GEBÄUDETEIL DER MIT DEM ENERGIEAUSWEIS ABGEBILDET WIRD

Baukörper	Alleinstehender Baukörper	Auswahlmöglichkeiten: Alleinstehender Baukörper, zonierter Bereich des Gesamtgebäudes, Zubau an bestehenden Baukörper
Beschreibung des Gebäude(teils)		Ausführliche Beschreibung des berechneten Gebäudes bzw. -teiles in Ergänzung zur Kurzbeschreibung auf Seite 1 des Energieausweises.
Allgemeine Hinweise		Wesentliche Hinweise zum Energieausweis.

GESAMTES GEBÄUDE

Beschreibung	WA Sulz	Beschreibung des gesamten Gebäudes (inklusive der nicht berechneten Teile).
Nutzeinheiten	11	Anzahl der Nutzeinheiten im gesamten Gebäude.
Obergeschosse	3	Anzahl jener Geschosse im gesamten Gebäude, bei welchen der Großteil über dem Geländeneiveau liegt.
Untergeschosse	1	Anzahl jener Geschosse im gesamten Gebäude, bei welchen der Großteil der Brutto-Grundfläche unter dem Geländeneiveau liegt.

KENNZAHLEN FÜR DIE AUSWEISUNG IN INSERATEN

HWB	28,4 kWh/m ² a (B)	Der spezifische Heizwärmebedarf (HWB) und der Faktor für die Gesamtenergieeffizienz (fGEE) sind laut dem Energieausweisvorlage Gesetz 2012 bei In-Bestand-Gabe (Verkauf und Vermietung) verpflichtend in Inseraten anzugeben. Die Kennzahlen beziehen sich auf das Standortklima.
f _{GEE}	0,67 (A+)	

KENNZAHLEN FÜR DIVERSE FÖRDERANSUCHEN

HWB _{RK}	27,3 kWh/(m ² a)	Heizwärmebedarf an einem fiktiven Referenzstandort (RK ... Referenzklima).
HWB _{Ref.,RK}	27,3 kWh/(m ² a)	Referenz-Heizwärmebedarf (Ref.) an einem fiktiven Referenzstandort (RK ... Referenzklima). Dieser Wert ist u.a. für KPC Förderungen relevant.
HWB _{SK} (Q _{h,a,SK})	34.313,0 kWh/a	Jährlicher Heizwärmebedarf am Gebäudestandort (SK ... Standortklima). Dieser Wert ist u.a. für KPC Förderungen relevant.
HWB _{Ref.,SK}	28,4 kWh/(m ² a)	Referenz-Heizwärmebedarf (Ref.) am Gebäudestandort (SK ... Standortklima). Dieser Wert wird u.a. für die Energieförderung und die Wohnbauförderung in Vorarlberg benötigt.
PEB _{SK}	47,8 kWh/(m ² a)	Primärenergiebedarf am Gebäudestandort (SK ... Standortklima). Etwaige Erträge aus Photovoltaikanlagen werden berücksichtigt. Dieser Wert ist u.a. für die Wohnbauförderung in Vorarlberg relevant.
CO ₂ SK	6,9 kg/(m ² a)	Kohlendioxidemissionen am Gebäudestandort (SK ... Standortklima). Etwaige Erträge aus Photovoltaikanlagen werden berücksichtigt. Dieser Wert ist u.a. für die Wohnbauförderung in Vorarlberg relevant.
OI3	115,8 Punkte	Ökoindikator des Gebäudes (Bilanzgrenze 0) bezogen auf die konditionierte Bruttogrundfläche (OI3BG0,BGF). Dieser Wert ist u.a. für die Wohnbauförderung in Vorarlberg relevant.
Leistung PV	22,4 kW _p	Die Peakleistung (Ppk) einer Photovoltaikanlage wird bei Normprüfbedingungen entsprechend der Definition gemäß ÖNORM H 5056 Kap. 11.2 (2014) ermittelt. Dieser Wert ist u.a. für die Wohnbauförderung in Vorarlberg relevant.

ENERGIEAUSWEIS-ERSTELLER

Kontaktdaten

René Jagschitz
ATRIUM Architektur GmbH
Montfortplatz 2
6923 Lauterach
Telefon: +43 (0)5574 / 84444-26
E-Mail: rene.jagschitz@atrium.at
Webseite: www.atrium.at

Daten des Energieausweis-Erstellers für die einfache Kontaktaufnahme.

Berechnungs- programm

GEQ, Version 2021.011203

Berechnungsprogramm- und version mit dem der Energieausweis erstellt wurde.

VERZEICHNIS

1.1 - 1.4 **Seiten 1 und 2**
Ergänzende Informationen / Verzeichnis

2.1 - 2.2 **Anforderungen Baurecht**

3.1 - 3.7 **Bauteilaufbauten**

Anhänge zum EAW:

A.1 - A.30 **A. Ausdruck GEQ**

Alle Teile des Energieausweises sind über die Landesplattform zum Energieausweis einsehbar:
<https://www.eawz.at/?eaw=89902-1&c=5a86e3ca>

2. ANFORDERUNGEN BAURECHT

ZUSAMMENFASSUNG

Anlass für die Erstellung **Neubau**

Rechtsgrundlage **BTv LGBl Nr. 93/2016 & BEV LGBl Nr. 92/2016 (ab 1.1.2017)**

Die Bautechnikverordnung LGBl Nr. 93/2016 sowie die Baueingabeverordnung LGBl Nr. 92/2016 verweisen bzgl. der energie- und klimapolitischen Vorgaben in weiten Teilen auf die OIB Richtlinie 6 (Ausgabe März 2015).

Hintergrund der Ausstellung **Baurechtliches Verfahren**

Sämtliche Anforderungen zum Thema Energieeinsparung & Wärmeschutz

alle Anforderungen durch allgemein bekannte Lösungen erfüllt

Sämtliche Anforderungen der OIB-RL 6 bzw. der baurechtlichen Anforderungen in Vorarlberg zum Thema "Energieeinsparung und Wärmeschutz" sind durch Anwendung von praxisbewährten Lösungen erfüllt. Eine detaillierte Plausibilitätsprüfung im Rahmen des Bauverfahrens ist i.d.R. nicht notwendig.

ANFORDERUNGEN

Wärmeübertragende Bauteile

vollständig erfüllt

Die Anforderungen an wärmeübertragende Bauteile gemäß (OIB-RL6 Ausgabe März 2015, Pkt. 4.4 BEV §1 Abs.(3) lit. c & d sowie der BTv §41a ist im Zuge der Ausführung vom Bauherrn oder einem befähigten Vertreter zu beachten bzw. zu erfüllen. Detaillierte Informationen zu den Bauteilen finden Sie im Abschnitt "Bauteilaufbauten".

	Soll	Ist	Anforderungen
HWB_{Ref, SK}	33,9 kWh/m ² a	28,4 kWh/m ² a	erfüllt

Die Anforderung an den Heizwärmebedarf bei Neubau von Wohngebäuden gemäß BTv §41 Abs.(3) & Abs.(7) wurde rechnerisch nachgewiesen.

PEB_{SK}	165,0 kWh/(m ² a)	47,8 kWh/(m ² a)	erfüllt
-------------------------	------------------------------	-----------------------------	----------------

Die Anforderung an den Primärenergiebedarf bei Neubau von Wohngebäuden gemäß BTv §41 Abs.(3) & Abs.(7) wurde rechnerisch nachgewiesen.

CO_{2 SK}	24,0 kg/(m ² a)	6,9 kg/(m ² a)	erfüllt
--------------------------	----------------------------	---------------------------	----------------

Die Anforderung an die Kohlendioxidemissionen bei Neubau von Wohngebäuden gemäß BTv §41 Abs.(3) & Abs.(7) wurde rechnerisch nachgewiesen.

ANFORDERUNGEN AN DAS GEBÄUDETECHNISCHE SYSTEM

Anforderung erneuerbarer Anteil

erfüllt (CO₂-Anforderung erfüllt)

Die Anforderung gemäß BTv §41 Abs.(8) lit.a bzw. OIB RL 6 (Ausgabe März 2015), Punkt 4.3 "Anforderung an den erneuerbaren Anteil" wurde erfüllt.

Sommerlicher Wärmeschutz

erfüllt (außen liegende Verschattung)

Durch außen liegende Jalousien, Raffstoren, Rollläden oder Fensterläden gilt die Anforderung an den sommerlichen Wärmeschutz gemäß BTv §41 Abs.(9) als erfüllt.

Anforderung elektr. Direkt-Widerstandsheizung

erfüllt / ist zu erfüllen

Die Anforderung gemäß BTv §41 Abs.(10) ist zu beachten bzw. zu erfüllen.

Anforderung Wärmerückgewinnung

erfüllt (keine raumluftechn. Anlage vorgesehen / vorhanden)

In dem betrachteten Gebäude/-teil ist keine raumluftechnische "Zu- und Abluftanlage" vorgesehen / vorhanden. Damit ist die Anforderung der OIB-RL 6 (Ausgabe März 2015), Punkt 5.1 "Wärmerückgewinnung" erfüllt.

Hocheffiziente alternative Energiesysteme

erfüllt (CO₂ ≤ 13 kg/(m²a))

Die Anforderung gemäß BTv §41 Abs.(8) lit.a bzw. der OIB RL 6 (Ausgabe März 2015), Punkt 5.2 "Einsatz hocheffizienter alternativer Energiesysteme" wurde erfüllt.

Anforderung zentrale Wärmebereitstellung

erfüllt (vorhanden)

Die Anforderung der OIB-RL 6 (Ausgabe März 2015), Punkt 5.3 "Zentrale Wärmebereitstellungsanlage" ist erfüllt, da eine zentrale Wärmebereitstellungsanlage vorhanden ist.

Anforderung Wärmeverteilung

erfüllt / ist zu erfüllen

Die Anforderung der OIB-RL 6 (Ausgabe März 2015), Punkt 5.4 "Wärmeverteilung" ist zu erfüllen. Sie gilt bei Neubau/ wesentlicher Änderung der Verwendung jeweils für die gesamte betroffene Anlage.

2. ANFORDERUNGEN BAURECHT

WEITERE ANFORDERUNGEN

Kondensation an der inneren BT-Oberfläche bzw. im Inneren von BT

ist einzuhalten

Die Erfüllung der Anforderung gemäß OIB-RL 6 (Ausgabe März 2015), Punkt 4.7 „Kondensation an der inneren Bauteiloberfläche bzw. im Inneren von Bauteilen“ ist primär von der Planungs- und Umsetzungsqualität abhängig.

Luft- & Winddichtheit

ist einzuhalten

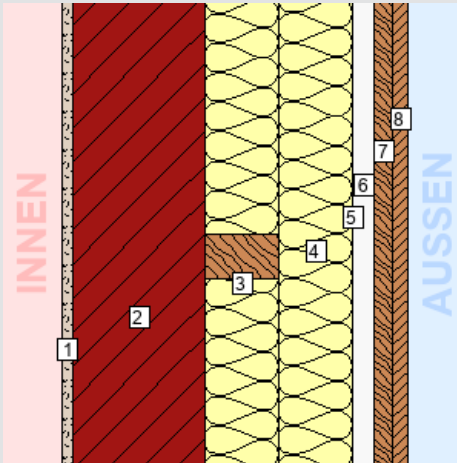
Die Erfüllung der Anforderung gemäß OIB-RL 6 (Ausgabe März 2015), Punkt 4.9 „Luft- und Winddichtheit“ ist primär von der Planungs- und Umsetzungsqualität abhängig. Der EAW-Ersteller ist angehalten einen realistisch erreichbaren Luftdichtheitswert in der Berechnung anzunehmen.

Alle Dokumente und rechtlichen Grundlagen, auf die in diesem Energieausweis verwiesen wird, finden Sie hier: http://www.eawz.at/RG_ab2013

3. BAUTEILAUFBAUTEN – OPAKE BAUTEILE, SEITE 1/6

AUSSENWAND HINTERLÜFTET 20CM WÄNDE gegen Außenluft

Zustand:
neu



Bauteilfläche: 310,1 m² (17,6%)

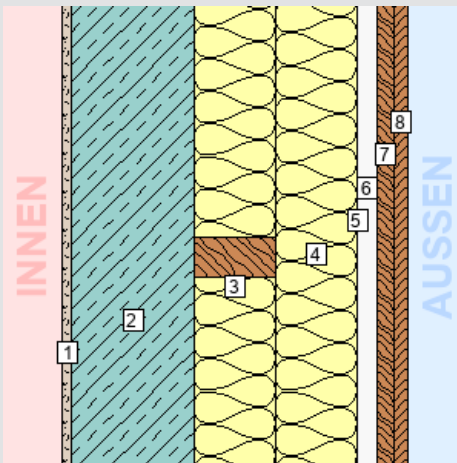
Schicht	d	λ	R
von konditioniert (beheizt) – unkonditioniert (unbeheizt)	cm	W/mK	m ² K/W
<i>R_{si}</i> (Wärmeübergangswiderstand innen)			0,13
1. Normalputzmörtel GP Kalkzement (1600 kg/m ³)	1,50	0,780	0,02
2. Hochlochziegel 17-38cm Normalmauerm. 1150 kg/m ³	18,00	0,350	0,51
3. <i>Inhomogen</i>	10,00		
90 % Steinwolle MW(SW)-W (40 kg/m ³)	10,00	0,040	2,50
10 % Nutzholz (425 kg/m ³) - gehobelt, techn. getrocknet	10,00	0,110	0,91
4. <i>Inhomogen</i>	10,00		
90 % Steinwolle MW(SW)-W (40 kg/m ³)	10,00	0,040	2,50
10 % Nutzholz (425 kg/m ³) - gehobelt, techn. getrocknet	10,00	0,110	0,91
5. Tyvek® UV Facade	0,06	0,420	0,00
6. Luft steh., W-Fluss n. oben 26 < d <= 30 mm	3,00	*1	*1
7. Nutzholz (425 kg/m ³) - gehobelt, techn. getrocknet	2,40	*1	*1
8. Nutzholz (425 kg/m ³) - rauh, luftgetrocknet	2,00	*1	*1
<i>R_{se}</i> (Wärmeübergangswiderstand außen)			0,13
Gesamt			5,24
Bauteildicke gesamt / wärmetechnisch relevant	46,96 / 39,56		

U Bauteil	
Wert:	0,19 W/m ² K
Anforderung:	max. 0,30 W/m ² K
Erfüllung:	erfüllt

Das Bauteil erfüllt die U-Wert-Anforderung für Neubauten (lt. BTV §41a (LGBl. 93/2016), max. 0,30 W/m²K).

AUSSENWAND HINTERLÜFTET 24CM WÄNDE gegen Außenluft

Zustand:
neu



Bauteilfläche: 154,9 m² (8,8%)

Schicht	d	λ	R
von konditioniert (beheizt) – unkonditioniert (unbeheizt)	cm	W/mK	m ² K/W
<i>R_{si}</i> (Wärmeübergangswiderstand innen)			0,13
1. Normalputzmörtel GP Kalkzement (1600 kg/m ³)	1,50	0,780	0,02
2. Stahlbeton 100 kg/m ³ Armierungsstahl (1,25 Vol.%)	18,00	2,300	0,08
3. <i>Inhomogen</i>	12,00		
90 % Steinwolle MW(SW)-W (40 kg/m ³)	12,00	0,040	3,00
10 % Nutzholz (425 kg/m ³) - gehobelt, techn. getrocknet	12,00	0,110	1,09
4. <i>Inhomogen</i>	12,00		
90 % Steinwolle MW(SW)-W (40 kg/m ³)	12,00	0,040	3,00
10 % Nutzholz (425 kg/m ³) - gehobelt, techn. getrocknet	12,00	0,110	1,09
5. Tyvek® UV Facade	0,06	0,420	0,00
6. Luft steh., W-Fluss n. oben 26 < d <= 30 mm	3,00	*1	*1
7. Nutzholz (425 kg/m ³) - gehobelt, techn. getrocknet	2,40	*1	*1
8. Nutzholz (425 kg/m ³) - rauh, luftgetrocknet	2,00	*1	*1
<i>R_{se}</i> (Wärmeübergangswiderstand außen)			0,13
Gesamt			5,68
Bauteildicke gesamt / wärmetechnisch relevant	50,96 / 43,56		

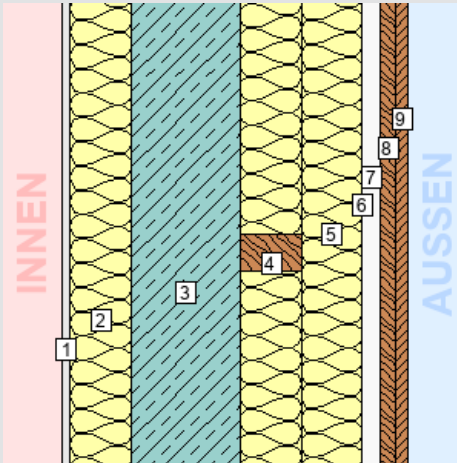
U Bauteil	
Wert:	0,18 W/m ² K
Anforderung:	max. 0,30 W/m ² K
Erfüllung:	erfüllt

Das Bauteil erfüllt die U-Wert-Anforderung für Neubauten (lt. BTV §41a (LGBl. 93/2016), max. 0,30 W/m²K).

3. BAUTEILAUFBAUTEN – OPAKE BAUTEILE, SEITE 2/6

AUSSENWAND HINTERLÜFTET + VS WÄNDE gegen Außenluft

Zustand:
neu



Bauteilfläche: 130,6 m² (7,4%)

Schicht	d	λ	R
von konditioniert (beheizt) – unkonditioniert (unbeheizt)	cm	W/mK	m ² K/W
<i>R_{si}</i> (Wärmeübergangswiderstand innen)			0,13
1. Gipskartonplatte (700 kg/m ³)	1,50	0,210	0,07
2. Steinwolle MW(SW)-W (40 kg/m ³)	10,00	0,040	2,50
3. Stahlbeton 100 kg/m ³ Armierungsstahl (1,25 Vol.%)	18,00	2,300	0,08
4. <i>Inhomogen</i>	10,00		
90 % Steinwolle MW(SW)-W (40 kg/m ³)	10,00	0,040	2,50
10 % Nutzholz (425 kg/m ³) - gehobelt, techn. getrocknet	10,00	0,110	0,91
5. <i>Inhomogen</i>	10,00		
90 % Steinwolle MW(SW)-W (40 kg/m ³)	10,00	0,040	2,50
10 % Nutzholz (425 kg/m ³) - gehobelt, techn. getrocknet	10,00	0,110	0,91
6. Tyvek® UV Facade	0,06	0,420	0,00
7. Luft steh., W-Fluss n. oben 26 < d ≤ 30 mm	3,00	*1	*1
8. Nutzholz (425 kg/m ³) - gehobelt, techn. getrocknet	2,40	*1	*1
9. Nutzholz (425 kg/m ³) - roh, luftgetrocknet	2,00	*1	*1
<i>R_{se}</i> (Wärmeübergangswiderstand außen)			0,13
Gesamt			7,35
Bauteildicke gesamt / wärmetechnisch relevant	56,96 / 49,56		

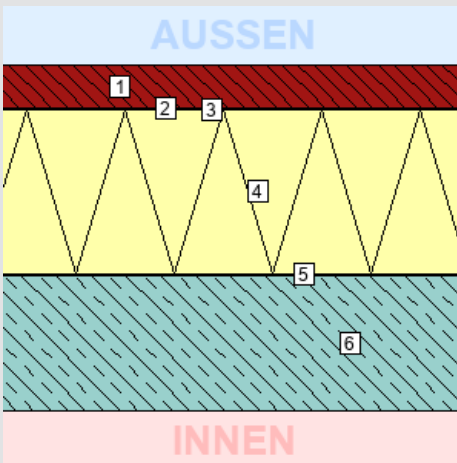
U Bauteil	
Wert:	0,14 W/m ² K
Anforderung:	max. 0,30 W/m ² K
Erfüllung:	erfüllt

Das Bauteil erfüllt die U-Wert-Anforderung für Neubauten (lt. BTV §41a (LGBl. 93/2016), max. 0,30 W/m²K).

AUSSENDECKE, WÄRMESTROM NACH OBEN

DECKEN und DACHSCHRÄGEN jeweils gegen Außenluft und gegen Dachräume (durchlüftet oder ungedämmt)

Zustand:
neu



Bauteilfläche: 382,2 m² (21,7%)

Schicht	d	λ	R
von unkonditioniert (unbeheizt) – konditioniert (beheizt)	cm	W/mK	m ² K/W
<i>R_{se}</i> (Wärmeübergangswiderstand außen)			0,04
1. Sand, Kies lufttrocken, Pflanzensubstrat	8,00	*1	*1
2. Vlies PP	0,20	*1	*1
3. Sucoflex CB/TB	0,18	*1	*1
4. EPS-W 25 grau/schwarz (23 kg/m ³)	30,50	0,031	9,84
5. Bitumenpappe	0,40	0,230	0,02
6. Stahlbeton 100 kg/m ³ Armierungsstahl (1,25 Vol.%)	25,00	2,300	0,11
<i>R_{si}</i> (Wärmeübergangswiderstand innen)			0,10
Gesamt			10,10
Bauteildicke gesamt / wärmetechnisch relevant	64,28 / 55,90		

U Bauteil	
Wert:	0,10 W/m ² K
Anforderung:	max. 0,20 W/m ² K
Erfüllung:	erfüllt

Das Bauteil erfüllt die U-Wert-Anforderung für Neubauten (lt. BTV §41a (LGBl. 93/2016), max. 0,20 W/m²K).

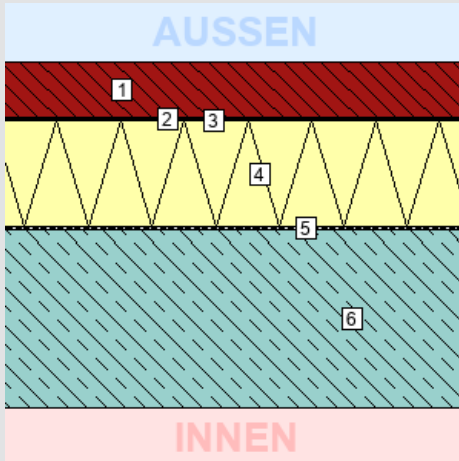
3. BAUTEILAUFBAUTEN – OPAKE BAUTEILE, SEITE 3/6

AUSSENDECKE, WÄRMESTROM NACH OBEN - STGH

DECKEN und DACHSCHRÄGEN jeweils gegen Außenluft und gegen Dachräume (durchlüftet oder ungedämmt)

Zustand:

neu



Bauteilfläche: 36,4 m² (2,1%)

Schicht	d	λ	R
von unkonditioniert (unbeheizt) – konditioniert (beheizt)	cm	W/mK	m ² K/W
<i>R_{se}</i> (Wärmeübergangswiderstand außen)			0,04
1. Sand, Kies lufttrocken, Pflanzensubstrat	8,00	*1	*1
2. Vlies PP	0,20	*1	*1
3. Sucoflex CB/TB	0,18	*1	*1
4. EPS-W 25 grau/schwarz (23 kg/m ³)	15,00	0,031	4,84
5. Bitumenpappe	0,40	0,230	0,02
6. Stahlbeton 100 kg/m ³ Armierungsstahl (1,25 Vol.%)	25,00	2,300	0,11
<i>R_{si}</i> (Wärmeübergangswiderstand innen)			0,10
Gesamt			5,10
Bauteildicke gesamt / wärmetechnisch relevant	48,78 / 40,40		

U Bauteil	
Wert:	0,20 W/m ² K
Anforderung:	max. 0,20 W/m ² K
Erfüllung:	erfüllt

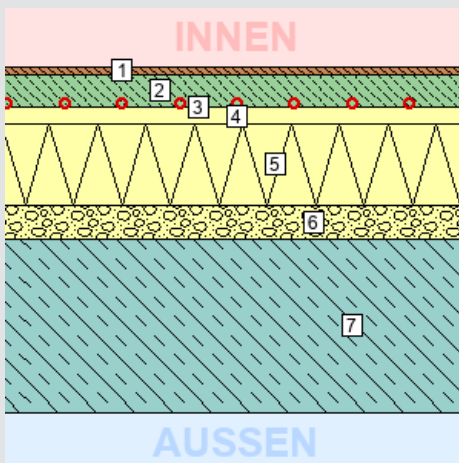
Das Bauteil erfüllt die U-Wert-Anforderung für Neubauten (lt. BTV §41a (LGBl. 93/2016), max. 0,20 W/m²K).

DECKE ZU GESCHLOSSENER TIEFGARAGE

DECKEN gegen Garagen

Zustand:

neu



Bauteilfläche: 264,7 m² (15,0%)

Schicht	d	λ	R
von konditioniert (beheizt) – unkonditioniert (unbeheizt)	cm	W/mK	m ² K/W
<i>R_{si}</i> (Wärmeübergangswiderstand innen)			0,17
1. Fertigparkett 2-Schicht	1,50	0,160	0,09
2. Zement- und Zementfließestrich (2000 kg/m ³)	5,50	1,330	0,04
3. ECOVAP red	0,04	0,500	0,00
4. EPS-T 650 (11 kg/m ³)	3,00	0,044	0,68
5. EPS-W 25 grau/schwarz (23 kg/m ³)	14,00	0,031	4,52
6. RÖFIX 831 isolierende Leichtschüttung (Werkstroch)	6,00	0,046	1,30
7. Stahlbeton 100 kg/m ³ Armierungsstahl (1,25 Vol.%)	30,00	2,300	0,13
<i>R_{se}</i> (Wärmeübergangswiderstand außen)			0,17
Gesamt	60,04		7,09

U Bauteil	
Wert:	0,14 W/m ² K
Anforderung:	max. 0,30 W/m ² K
Erfüllung:	erfüllt

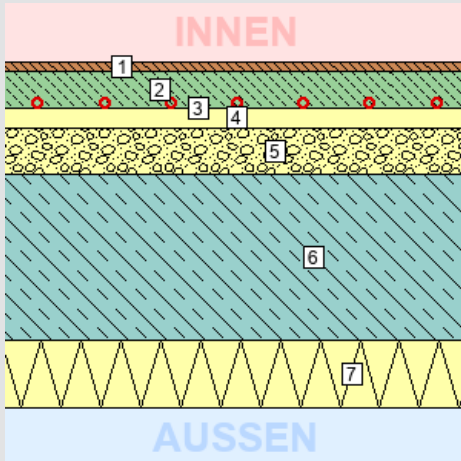
Das Bauteil erfüllt die U-Wert-Anforderung für Neubauten (lt. BTV §41a (LGBl. 93/2016), max. 0,30 W/m²K).

3. BAUTEILAUFBAUTEN – OPAKE BAUTEILE, SEITE 4/6

FUSSBODEN ZU SONSTIGEM PUFFERRAUM (NACH UNTEN)

DECKEN gegen unbeheizte Gebäudeteile

Zustand:
neu



Bauteilfläche: 49,5 m² (2,8%)

Schicht	d	λ	R
von konditioniert (beheizt) – unkonditioniert (unbeheizt)	cm	W/mK	m ² K/W
<i>R_{si}</i> (Wärmeübergangswiderstand innen)			0,17
1. Fertigparkett 2-Schicht	1,50	0,160	0,09
2. Zement- und Zementfließestrich (2000 kg/m ³)	5,50	1,330	0,04
3. ECOVAP blue	0,03	0,500	0,00
4. EPS-T 650 (11 kg/m ³)	3,00	0,044	0,68
5. RÖFIX 831 isolierende Leichtschantung (Werkstroch)	7,00	0,046	1,52
6. Stahlbeton 100 kg/m ³ Armierungsstahl (1,25 Vol.%)	25,00	2,300	0,11
7. Tektalan-SD (Steinwolle-Platte)	10,00	0,042	2,38
<i>R_{se}</i> (Wärmeübergangswiderstand außen)			0,17
Gesamt	52,03		5,18

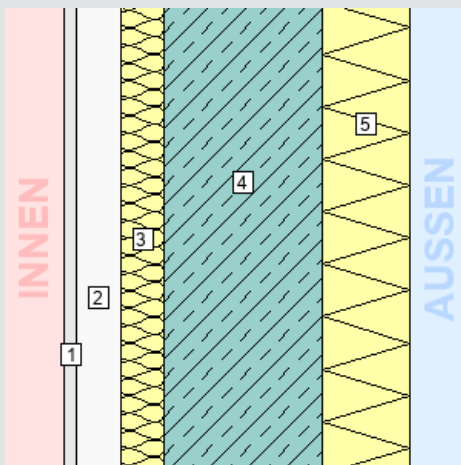
U Bauteil	
Wert:	0,19 W/m ² K
Anforderung:	max. 0,40 W/m ² K
Erfüllung:	erfüllt

Das Bauteil erfüllt die U-Wert-Anforderung für Neubauten (lt. BTV §41a (LGBl. 93/2016), max. 0,40 W/m²K).

WAND ZU SONSTIGEM PUFFERRAUM - WOHNUNG

WÄNDE gegen unbeheizte, frostfrei zu haltende Gebäudeteile (ausgenommen Dachräume) und Garagen

Zustand:
neu



Bauteilfläche: 13,1 m² (0,7%)

Schicht	d	λ	R
von konditioniert (beheizt) – unkonditioniert (unbeheizt)	cm	W/mK	m ² K/W
<i>R_{si}</i> (Wärmeübergangswiderstand innen)			0,13
1. Gipskartonplatte (700 kg/m ³)	1,50	0,210	0,07
2. Luft steh., W-Fluss n. oben 46 < d <= 50 mm	5,00	0,313	0,16
3. Steinwolle MW(SW)-W (40 kg/m ³)	5,00	0,040	1,25
4. Stahlbeton 100 kg/m ³ Armierungsstahl (1,25 Vol.%)	18,00	2,300	0,08
5. Tektalan-SD (Steinwolle-Platte)	10,00	0,042	2,38
<i>R_{se}</i> (Wärmeübergangswiderstand außen)			0,13
Gesamt	39,50		4,20

U Bauteil	
Wert:	0,24 W/m ² K
Anforderung:	max. 0,60 W/m ² K
Erfüllung:	erfüllt

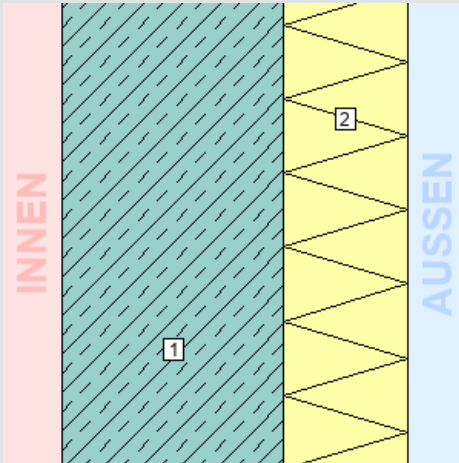
Das Bauteil erfüllt die U-Wert-Anforderung für Neubauten (lt. BTV §41a (LGBl. 93/2016), max. 0,60 W/m²K).

3. BAUTEILAUFBAUTEN – OPAKE BAUTEILE, SEITE 5/6

WAND ZU SONSTIGEM PUFFERRAUM - STGH

WÄNDE gegen unbeheizte, frostfrei zu haltende Gebäudeteile (ausgenommen Dachräume) und Garagen

Zustand:
neu



Bauteilfläche: 26,5 m² (1,5%)

Schicht	d	λ	R
von konditioniert (beheizt) – unkonditioniert (unbeheizt)	cm	W/mK	m ² K/W
<i>R_{si}</i> (Wärmeübergangswiderstand innen)			0,13
1. Stahlbeton 100 kg/m ³ Armierungsstahl (1,25 Vol.%)	18,00	2,300	0,08
2. Tektalan-SD (Steinwolle-Platte)	10,00	0,042	2,38
<i>R_{se}</i> (Wärmeübergangswiderstand außen)			0,13
Gesamt	28,00		2,72

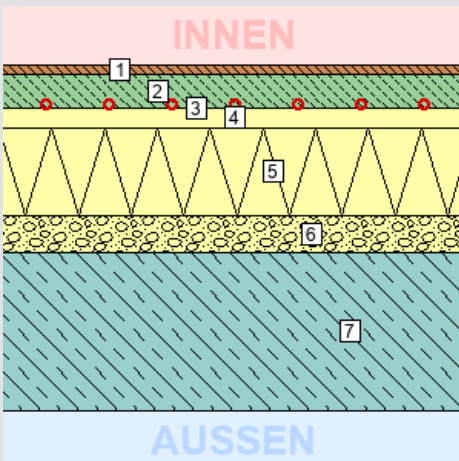
U Bauteil	
Wert:	0,37 W/m ² K
Anforderung:	max. 0,60 W/m ² K
Erfüllung:	erfüllt

Das Bauteil erfüllt die U-Wert-Anforderung für Neubauten (lt. BTV §41a (LGBl. 93/2016), max. 0,60 W/m²K).

DECKE ZU UNKONDITIONIERTEM UNGEDÄMMTEM KELLER

DECKEN gegen unbeheizte Gebäudeteile

Zustand:
neu



Bauteilfläche: 105,4 m² (6,0%)

Schicht	d	λ	R
von konditioniert (beheizt) – unkonditioniert (unbeheizt)	cm	W/mK	m ² K/W
<i>R_{si}</i> (Wärmeübergangswiderstand innen)			0,17
1. Fertigparkett 2-Schicht	1,50	0,160	0,09
2. Zement- und Zementfliesestrich (2000 kg/m ³)	5,50	1,330	0,04
3. ECOVAP red	0,04	0,500	0,00
4. EPS-T 650 (11 kg/m ³)	3,00	0,044	0,68
5. EPS-W 25 grau/schwarz (23 kg/m ³)	14,00	0,031	4,52
6. RÖFIX 831 isolierende Leichtschüttung (Werkstroch)	6,00	0,046	1,30
7. Stahlbeton 100 kg/m ³ Armierungsstahl (1,25 Vol.%)	25,00	2,300	0,11
<i>R_{se}</i> (Wärmeübergangswiderstand außen)			0,17
Gesamt	55,04		7,09

U Bauteil	
Wert:	0,14 W/m ² K
Anforderung:	max. 0,40 W/m ² K
Erfüllung:	erfüllt

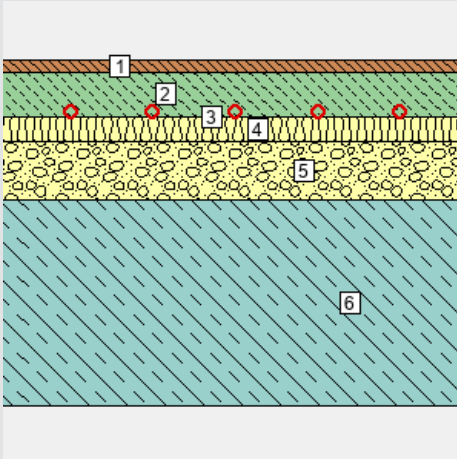
Das Bauteil erfüllt die U-Wert-Anforderung für Neubauten (lt. BTV §41a (LGBl. 93/2016), max. 0,40 W/m²K).

3. BAUTEILAUFBAUTEN – OPAKE BAUTEILE, SEITE 6/6

WARME ZWISCHENDECKE

DECKEN innerhalb von Wohn- und Betriebseinheiten

Zustand:
neu



Bauteilfläche: 0,0 m² (0,0%)

Schicht

R_{Si} (Wärmeübergangswiderstand innen)

	d cm	λ W/mK	R m ² K/W
1. Fertigparkett 2-Schicht	1,50	0,160	0,09
2. Zement- und Zementfließestrich (2000 kg/m ³)	5,50	1,330	0,04
3. ECOVAP blue	0,03	0,500	0,00
4. EPS-T 650 (11 kg/m ³)	3,00	0,044	0,68
5. RÖFIX 831 isolierende Leichtschüttung (Werkstroch)	7,00	0,046	1,52
6. Stahlbeton 100 kg/m ³ Armierungsstahl (1,25 Vol.%)	25,00	2,300	0,11
R_{Se} (Wärmeübergangswiderstand außen)			0,13
Gesamt	42,03		2,71

	U Bauteil
Wert:	0,37 W/m ² K
Anforderung:	keine
Erfüllung:	-

Für diesen Bauteiltyp gibt es keine Anforderungen in der BTV §41a (LGBl. 93/2016). Bei diesem Bauteil erfolgt keine Kennzeichnung der Innen-/Außenseite, da entsprechend der 4K-Regel (Leitfaden zur OIB RL6) in diesem Bauteil kein zu berücksichtigender Wärmefluss stattfindet.

3. BAUTEILAUFBAUTEN – TÜREN, SEITE 1/1

TÜREN unverglast, gegen Außenluft

Anz.	Fläche		U W/m ² K	U-Wert-Anfdg	Zustand
	m ²	Bauteil			
1	1,0	1,40 x 0,70	1,70	erfüllt ¹	neu

¹ Das Bauteil erfüllt die U-Wert-Anforderung für Neubauten (lt. BTV §41a LGBl. 93/2016, max. 1,70W/m²K).

3. BAUTEILAUFBAUTEN – TRANSPARENTE BAUTEILE, SEITE 1/1

TRANSPARENTE BAUTEILE gegen Außenluft

Zustand:	neu
Rahmen: Kunststoff-Alu-Rahmen <=88 Stockrahmentiefe	$U_f = 1,25 \text{ W/m}^2\text{K}$
Verglasung: Dreifach-Wärmeschutzglas Argon 40 < Stärke	$U_g = 0,65 \text{ W/m}^2\text{K}$ $g = 0,47$
Linearer Wärmebrückenkoeffizient	$\psi = 0,040 \text{ W/mK}$
U_w bei Normfenstergröße:	0,93 W/m ² K
Anfdg. an U_w lt. BTV 93/2016 §41a:	max. 1,40 W/m ² K erfüllt
Heizkörper:	nein
Gesamtfläche:	228,67 m ²
Anteil an Außenwand: ¹	24,8 %
Anteil an Hüllfläche: ²	13,0 %

Das Bauteil erfüllt die U-Wert-Anforderung für Neubauten (lt. BTV 93/2016 §41a, max. 1,40W/m²K).

Anz.	U_w^3	Bezeichnung
37	0,98	AF01 - 1,00 x 2,20
3	0,82	AF02 - 7,31 x 2,22
2	0,84	AF04 - 4,50 x 2,22
2	0,89	AF05 - 1,27 x 2,22
2	0,84	AF06 - 4,62 x 2,22
2	0,85	AF03 - 5,71 x 2,22
2	0,84	AF07 - 6,10 x 2,22

TRANSPARENTE BAUTEILE gegen Außenluft

Zustand:	neu
Rahmen: Hochwärmedämmender Alu Rahmen	$U_f = 1,10 \text{ W/m}^2\text{K}$
Verglasung: Dreifach-Wärmeschutzglas Argon 40 < Stärke	$U_g = 0,65 \text{ W/m}^2\text{K}$ $g = 0,47$
Linearer Wärmebrückenkoeffizient	$\psi = 0,040 \text{ W/mK}$
U_w bei Normfenstergröße:	0,89 W/m ² K
Anfdg. an U_w lt. BTV 93/2016 §41a:	max. 1,40 W/m ² K erfüllt
Heizkörper:	nein
Gesamtfläche:	58,29 m ²
Anteil an Außenwand: ¹	6,3 %
Anteil an Hüllfläche: ²	3,3 %

Das Bauteil erfüllt die U-Wert-Anforderung für Neubauten (lt. BTV 93/2016 §41a, max. 1,40W/m²K).

Anz.	U_w^3	Bezeichnung
1	0,85	AT01 - 3,31 x 2,20
1	0,85	AT02 - 4,27 x 2,20
1	0,78	AF08A - 3,31 x 2,83
1	0,78	AF09A - 4,27 x 2,83
1	0,79	AF08B - 3,31 x 2,66
1	0,79	AF09B - 4,27 x 2,66