

# Energieausweis für Wohngebäude

## Nr. 94398-3

Objekt	Neubau MFH 6800 Feldkirch, Ketschelenstraße 12		
Gebäude (-teil)	beheizter Bereich	Baujahr	2021
Nutzungsprofil	Mehrfamilienhäuser	Letzte Veränderung	ca. 2021
Straße	Ketschelenstraße 12	Katastralgemeinde	Altentadt
PLZ, Ort	6800 Feldkirch	KG-Nummer	92102
Grundstücksnr.	2854	Seehöhe	446 m

### SPEZIFISCHE KENNWERTE AM GEBÄUDESTANDORT

	HWB <sub>Ref.</sub> kWh/m <sup>2</sup> a	PEB kWh/m <sup>2</sup> a	CO <sub>2</sub> kg/m <sup>2</sup> a	f <sub>GEE</sub> x/y
<b>A++</b>				
<b>A+</b>	10	<b>A+ 63</b>	<b>A+ 9</b>	<b>A+ 0,57</b>
<b>A</b>	15	70	10	0,70
<b>B</b>	<b>B 28</b>	80	15	0,85
<b>C</b>	50	160	30	1,00
<b>D</b>	100	220	40	1,75
<b>E</b>	150	280	50	2,50
<b>F</b>	200	340	60	3,25
<b>G</b>	250	400	70	4,00

**HWB<sub>Ref.</sub>:** Der **Referenz-Heizwärmebedarf** beschreibt jene Wärmemenge, die in einem Raum bereitgestellt werden muss, um diesen auf einer normativ geforderten Raumtemperatur (bei Wohngebäude 20°C) halten zu können. Dabei werden etwaige Erträge aus Wärmerückgewinnung bei vorhandener raumlufttechnischer Anlage nicht berücksichtigt.

**NEB (Nutzenergiebedarf):** Energiebedarf für Raumwärme (siehe HWB) und Energiebedarf für das genutzte Warmwasser.

**EEB:** Gesamter Nutzenergiebedarf (NEB) inklusive der Verluste des haustechnischen Systems und aller benötigten Hilfsenergien, sowie des Strombedarfs für Geräte und Beleuchtung. Der **Endenergiebedarf** entspricht – unter Zugrundelegung eines normierten Benutzerverhaltens – jener Energiemenge, die eingekauft werden muss.

Alle Werte gelten unter der Annahme eines normierten Klima- und Nutzerprofils. Sie geben den rechnerischen Jahresbedarf je Quadratmeter beheizter Brutto-Grundfläche am Gebäudestandort an.

**PEB:** Der **Primärenergiebedarf** für den Betrieb berücksichtigt in Ergänzung zum Endenergiebedarf (EEB) den Energiebedarf aus vorgelagerten Prozessen (Gewinnung, Umwandlung, Verteilung und Speicherung) für die eingesetzten Energieträger.

**CO<sub>2</sub>:** Gesamte dem Endenergiebedarf (EEB) zuzurechnende **Kohlendioxidemissionen** für den Betrieb des Gebäudes einschließlich der Emissionen aus vorgelagerten Prozessen (Gewinnung, Umwandlung, Verteilung und Speicherung) der eingesetzten Energieträger.

**f<sub>GEE</sub>:** Der **Gesamtenergieeffizienz-Faktor** ist der Quotient aus dem Endenergiebedarf und einem Referenz-Endenergiebedarf (Anforderung 2007).

# Energieausweis für Wohngebäude Nr. 94398-3

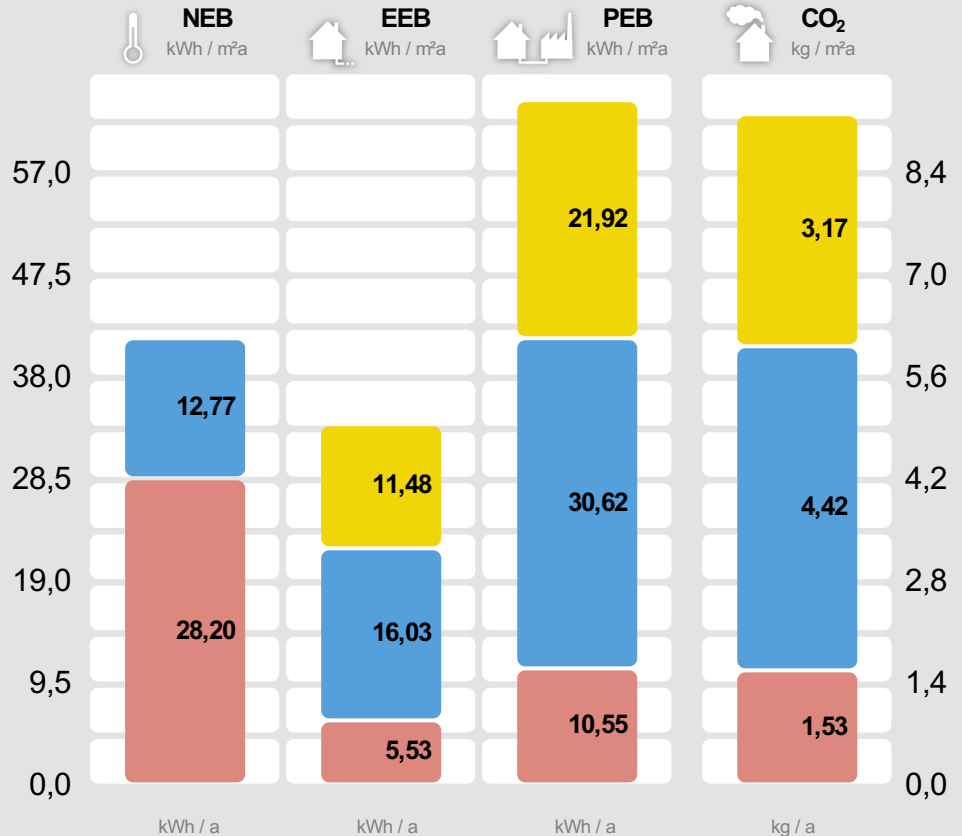
**OiB** ÖSTERREICHISCHES  
INSTITUT FÜR BAUTECHNIK

**Vorarlberg**  
unser Land

## GEBÄUDEKENNDATEN

Brutto-Grundfläche	732,1 m <sup>2</sup>	charakteristische Länge	1,57 m	mittlerer U-Wert	0,22 W/m <sup>2</sup> K
Bezugsfläche	585,7 m <sup>2</sup>	Heiztage	193 d	LEK <sub>T</sub> -Wert	18,84
Brutto-Volumen	2.312,1 m <sup>3</sup>	Heizgradtage 12/20	3.505 Kd	Art der Lüftung	Fensterlüftung
Gebäude-Hüllfläche	1.474,22 m <sup>2</sup>	Klimaregion	West <sup>1</sup>	Bauweise	schwer
Kompaktheit A/V	0,64 m <sup>-1</sup>	Norm-Außentemperatur	-12,4 °C	Soll-Innentemperatur	20 °C

## ENERGIEBEDARF AM STANDORT



	kWh / a	kWh / a	kWh / a	kg / a
<b>Haushaltsstrombedarf<sup>2</sup></b> Photovoltaik, Netzstrom		8.403	16.049	2.319
<b>Warmwasser<sup>2</sup></b> E-Direktheizung	9.351	11.737	22.417	3.239
<b>Raumwärme<sup>2</sup></b> Solewärmepumpe	20.647	4.046	7.727	1.117
<b>Gesamt</b>	<b>29.998</b>	<b>24.185</b>	<b>46.193</b>	<b>6.675</b>

Alle Werte gelten unter der Annahme eines normierten Klima- und Nutzerprofils.

## ERSTELLT

EAW-Nr.	94398-3
GWR-Zahl	keine Angabe
Ausstellungsdatum	01. 09. 2021
Gültig bis	01. 09. 2031

ErstellerIn Summer Karl Luitgar  
Ried 28  
6842 Koblach

Stempel und  
Unterschrift

**HOLZBAUPLANUNG  
SUMMERKARL**

SUMMER KARL - RIED 28 - 6842 KOBLACH  
MOBIL: 0699 1777 9076  
TEL & FAX: 05528 62223  
E-MAIL: KARLSUMMER@GMX.AT

<sup>1</sup> maritim beeinflusster Westen

<sup>2</sup> Die spezifischen & absoluten Ergebnisse in kWh/m²a bzw. kWh/a auf Ebene von EEB, PEB und CO<sub>2</sub>, beinhalten jeweils die Hilfsenergie. Etwaige vor Ort erzeugten Erträge aus einer thermischen Solaranlage und/oder einer Photovoltaikanlage (PV) sind berücksichtigt. Für den Warmwasserwärme- und den Haushaltsstrombedarf werden standardisierte Normbedarfswerte herangezogen. Es werden nur Bereitstellungssysteme angezeigt, welche einen nennenswerten Beitrag beisteuern. Können aus Platzgründen nicht alle Bereitstellungssysteme dargestellt werden, so wird dies durch "u.A." (und Andere) kenntlich gemacht. Weitere Details sind dem technischen Anhang zu entnehmen.

## ERGÄNZENDE INFORMATIONEN / VERZEICHNIS

Anlass für die Erstellung	Neubau	Der Anlass für die Erstellung bestimmt die Anforderung welche für ein etwaiges baurechtliches Verfahren einzuhalten sind.
Rechtsgrundlage	BTV LGBl Nr. 93/2016 & BEV LGBl Nr. 92/2016 (ab 1.1.2017)	Die Bautechnikverordnung LGBl Nr. 93/2016 sowie die Baueingabeverordnung LGBl Nr 92/2016 verweisen bzgl. der energie- und klimapolitischen Vorgaben in weiten Teilen auf die OIB Richtlinie 6 (Ausgabe März 2015).
Umsetzungsstand	Planung	Kennzeichnet den Stand der Umsetzung eines Gebäudes zum Zeitpunkt der Ausstellung des Energieausweises.
Hintergrund der Ausstellung	Baurechtliches Verfahren	Auswahlmöglichkeiten: Baurechtliches Verfahren, Verkauf/Vermietung (In-Bestand-Gabe), Aushangpflicht, Sanierungsberatung, Förderung, andere Gründe
Berechnungsgrundlagen	<p>Der Energieausweis basiert auf den Angaben des Bauherrn. Die Berechnung erfolgt aufgrund der zur Verfügung gestellten Daten und Pläne.</p> <p>Die Berechnung des Energieausweises erfolgt mit dem Programm Gebäude Energie Qualität, erstellt von Zehentmayer Software GmbH, mit der jeweils aktuellen Programmversion.</p> <p>Die OIB Richtlinie 6 Energieeinsparung im Wärmeschutz ist unter <a href="http://www.eawz.at">www.eawz.at</a> --- &gt; Rechtliche Grundlagen des Energieausweises abrufbar.</p> <p style="text-align: center;">gewährleisten insbesondere im Falle eines Bauverfahrens einen eindeutigen Bezug zu einem definierten Planstand.</p>	

Weitere Informationen zu kostenoptimalem Bauen finden Sie unter [www.vorarlberg.at/energie](http://www.vorarlberg.at/energie)

## GEBÄUDE- BZW. GEBÄUDETEIL DER MIT DEM ENERGIEAUSWEIS ABGEBILDET WIRD

Baukörper	zonierter Bereich im Gesamtgebäude	Auswahlmöglichkeiten: Alleinstehender Baukörper, zonierter Bereich des Gesamtgebäudes, Zubau an bestehenden Baukörper
Beschreibung des Gebäude(teils)	Es handelt sich um einen Neubau!	Ausführliche Beschreibung des berechneten Gebäudes bzw. -teiles in Ergänzung zur Kurzbeschreibung auf Seite 1 des Energieausweises.
Allgemeine Hinweise		Wesentliche Hinweise zum Energieausweis.

## GESAMTES GEBÄUDE

Beschreibung	Neubau MFH 6800 Feldkirch, Ketschelenstraße 12	Beschreibung des gesamten Gebäudes (inklusive der nicht berechneten Teile).
Nutzeinheiten	7	Anzahl der Nutzeinheiten im gesamten Gebäude.
Obergeschosse	3	Anzahl jener Geschosse im gesamten Gebäude, bei welchen der Großteil über dem Geländeniveau liegt.
Untergeschosse	1	Anzahl jener Geschosse im gesamten Gebäude, bei welchen der Großteil der Brutto-Grundfläche unter dem Geländeniveau liegt.

## KENNZAHLEN FÜR DIE AUSWEISUNG IN INSERATEN

HWB	28,2 kWh/m <sup>2</sup> a (B)	Der spezifische Heizwärmebedarf (HWB) und der Faktor für die Gesamtenergieeffizienz (f <sub>GEE</sub> ) sind laut dem Energieausweisvorlage Gesetz 2012 bei In-Bestand-Gabe (Verkauf und Vermietung) verpflichtend in Inseraten anzugeben. Die Kennzahlen beziehen sich auf das Standortklima.
f <sub>GEE</sub>	0,57 (A+)	

## KENNZAHLEN FÜR DIVERSE FÖRDERANSUCHEN

HWB <sub>RK</sub>	27,7 kWh/(m <sup>2</sup> a)	Heizwärmebedarf an einem fiktiven Referenzstandort (RK ... Referenzklima).
HWB <sub>Ref.,RK</sub>	27,7 kWh/(m <sup>2</sup> a)	Referenz-Heizwärmebedarf (Ref.) an einem fiktiven Referenzstandort (RK ... Referenzklima). Dieser Wert ist u.a. für KPC Förderungen relevant.
HWB <sub>SK</sub> (Q <sub>h,a,SK</sub> )	20.647,0 kWh/a	Jährlicher Heizwärmebedarf am Gebäudestandort (SK ... Standortklima). Dieser Wert ist u.a. für KPC Förderungen relevant.
HWB <sub>Ref.,SK</sub>	28,2 kWh/(m <sup>2</sup> a)	Referenz-Heizwärmebedarf (Ref.) am Gebäudestandort (SK ... Standortklima). Dieser Wert wird u.a. für die Energieförderung und die Wohnbauförderung in Vorarlberg benötigt.

PEB <sub>SK</sub>	63,1 kWh/(m <sup>2</sup> a)	Primärenergiebedarf am Gebäudestandort (SK ... Standortklima). Etwaige Erträge aus Photovoltaikanlagen werden berücksichtigt. Dieser Wert ist u.a. für die Wohnbauförderung in Vorarlberg relevant.
CO <sub>2</sub> SK	9,1 kg/(m <sup>2</sup> a)	Kohlendioxidemissionen am Gebäudestandort (SK ... Standortklima). Etwaige Erträge aus Photovoltaikanlagen werden berücksichtigt. Dieser Wert ist u.a. für die Wohnbauförderung in Vorarlberg relevant.
OI3	154,8 Punkte	Ökoindikator des Gebäudes (Bilanzgrenze 0) bezogen auf die konditionierte Bruttogrundfläche (OI3BG0,BGF). Dieser Wert ist u.a. für die Wohnbauförderung in Vorarlberg relevant.
Leistung PV	7,5 kW <sub>p</sub>	Die Peakleistung (Ppk) einer Photovoltaikanlage wird bei Normprüfbedingungen entsprechend der Definition gemäß ÖNORM H 5056 Kap. 11.2 (2014) ermittelt. Dieser Wert ist u.a. für die Wohnbauförderung in Vorarlberg relevant.

## ENERGIEAUSWEIS-ERSTELLER

Kontaktdaten	Karl Summer Summer Karl Luitgar Ried 28 6842 Koblach Telefon: +43 (0)699 / 17779076 E-Mail: karlsummer@gmx.at	Daten des Energieausweis-Erstellers für die einfache Kontaktaufnahme.
Berechnungsprogramm	GEQ, Version 2021.051601	Berechnungsprogramm- und version mit dem der Energieausweis erstellt wurde.

## VERZEICHNIS

- 1.1 - 1.4 **Seiten 1 und 2**  
**Ergänzende Informationen / Verzeichnis**

---

- 2.1 - 2.2 **Anforderungen Baurecht**

---

- 3.1 - 3.5 **Bauteilaufbauten**

---

### Anhänge zum EAW:

- A.1 - A.26 **A. Ausdruck GEQ**

---

Alle Teile des Energieausweises sind über die Landesplattform zum Energieausweis einsehbar:  
<https://www.eawz.at/?eaw=94398-3&c=c765e494>

## 2. ANFORDERUNGEN BAURECHT

### ZUSAMMENFASSUNG

Anlass für die Erstellung **Neubau**

Rechtsgrundlage **BTV LGBl Nr. 93/2016 & BEV LGBl Nr. 92/2016 (ab 1.1.2017)**

Die Bautechnikverordnung LGBl Nr. 93/2016 sowie die Baueingabeverordnung LGBl Nr. 92/2016 verweisen bzgl. der energie- und klimapolitischen Vorgaben in weiten Teilen auf die OIB Richtlinie 6 (Ausgabe März 2015).

Hintergrund der Ausstellung **Baurechtliches Verfahren**

Sämtliche Anforderungen zum Thema Energieeinsparung & Wärmeschutz

**alle Anforderungen durch allgemein bekannte Lösungen erfüllt**

Sämtliche Anforderungen der OIB-RL 6 bzw. der baurechtlichen Anforderungen in Vorarlberg zum Thema "Energieeinsparung und Wärmeschutz" sind durch Anwendung von praxisbewährten Lösungen erfüllt. Eine detaillierte Plausibilitätsprüfung im Rahmen des Bauverfahrens ist i.d.R. nicht notwendig.

### ANFORDERUNGEN

Wärmeübertragende Bauteile

**vollständig erfüllt**

Die Anforderungen an wärmeübertragende Bauteile gemäß (OIB-RL6 Ausgabe März 2015, Pkt. 4.4 BEV §1 Abs.(3) lit. c & d sowie der BTV §41a ist im Zuge der Ausführung vom Bauherrn oder einem befähigten Vertreter zu beachten bzw. zu erfüllen. Detaillierte Informationen zu den Bauteilen finden Sie im Abschnitt "Bauteilaufbauten".

	Soll	Ist	Anforderungen
<b>HWB<sub>Ref, SK</sub></b>	40,8 kWh/m <sup>2</sup> a	28,2 kWh/m <sup>2</sup> a	<b>erfüllt</b>

Die Anforderung an den Heizwärmebedarf bei Neubau von Wohngebäuden gemäß BTV §41 Abs.(3) & Abs.(7) wurde rechnerisch nachgewiesen.

<b>PEB<sub>SK</sub></b>	165,0 kWh/(m <sup>2</sup> a)	63,1 kWh/(m <sup>2</sup> a)	<b>erfüllt</b>
-------------------------	------------------------------	-----------------------------	----------------

Die Anforderung an den Primärenergiebedarf bei Neubau von Wohngebäuden gemäß BTV §41 Abs.(3) & Abs.(7) wurde rechnerisch nachgewiesen.

<b>CO<sub>2 SK</sub></b>	24,0 kg/(m <sup>2</sup> a)	9,1 kg/(m <sup>2</sup> a)	<b>erfüllt</b>
--------------------------	----------------------------	---------------------------	----------------

Die Anforderung an die Kohlendioxidemissionen bei Neubau von Wohngebäuden gemäß BTV §41 Abs.(3) & Abs.(7) wurde rechnerisch nachgewiesen.

### ANFORDERUNGEN AN DAS GEBÄUDETECHNISCHE SYSTEM

Anforderung erneuerbarer Anteil

**erfüllt (CO<sub>2</sub>-Anforderung erfüllt)**

Die Anforderung gemäß BTV §41 Abs.(8) lit.a bzw. OIB RL 6 (Ausgabe März 2015), Punkt 4.3 "Anforderung an den erneuerbaren Anteil" wurde erfüllt.

Sommerlicher Wärmeschutz

**erfüllt (außen liegende Verschattung)**

Durch außen liegende Jalousien, Raffstoren, Rollläden oder Fensterläden gilt die Anforderung an den sommerlichen Wärmeschutz gemäß BTV §41 Abs.(9) als erfüllt.

Anforderung elektr. Direkt-Widerstandsheizung

**erfüllt / ist zu erfüllen**

Die Anforderung gemäß BTV §41 Abs.(10) ist zu beachten bzw. zu erfüllen.

Anforderung Wärmerückgewinnung

**erfüllt (keine raumluftechn. Anlage vorgesehen / vorhanden)**

In dem betrachteten Gebäude/-teil ist keine raumluftechnische "Zu- und Abluftanlage" vorgesehen / vorhanden. Damit ist die Anforderung der OIB-RL 6 (Ausgabe März 2015), Punkt 5.1 "Wärmerückgewinnung" erfüllt.

Hocheffiziente alternative Energiesysteme

**erfüllt (CO<sub>2</sub> ≤ 13 kg/(m<sup>2</sup>a))**

Die Anforderung gemäß BTV §41 Abs.(8) lit.a bzw. der OIB RL 6 (Ausgabe März 2015), Punkt 5.2 "Einsatz hocheffizienter alternativer Energiesysteme" wurde erfüllt.

Anforderung zentrale Wärmebereitstellung

**erfüllt (vorhanden)**

Die Anforderung der OIB-RL 6 (Ausgabe März 2015), Punkt 5.3 "Zentrale Wärmebereitstellungsanlage" ist erfüllt, da eine zentrale Wärmebereitstellungsanlage vorhanden ist.

Anforderung Wärmeverteilung

**erfüllt / ist zu erfüllen**

Die Anforderung der OIB-RL 6 (Ausgabe März 2015), Punkt 5.4 "Wärmeverteilung" ist zu erfüllen. Sie gilt bei Neubau/ wesentlicher Änderung der Verwendung jeweils für die gesamte betroffene Anlage.

## 2. ANFORDERUNGEN BAURECHT

### WEITERE ANFORDERUNGEN

Kondensation an der  
inneren BT-Oberfläche  
bzw. im Inneren von BT

**ist einzuhalten**

Die Erfüllung der Anforderung gemäß OIB-RL 6 (Ausgabe März 2015), Punkt 4.7 „Kondensation an der inneren Bauteiloberfläche bzw. im Inneren von Bauteilen“ ist primär von der Planungs- und Umsetzungsqualität abhängig.

Luft- & Winddichtheit

**ist einzuhalten**

Die Erfüllung der Anforderung gemäß OIB-RL 6 (Ausgabe März 2015), Punkt 4.9 „Luft- und Winddichtheit“ ist primär von der Planungs- und Umsetzungsqualität abhängig. Der EAW-Ersteller ist angehalten einen realistisch erreichbaren Luftdichtheitswert in der Berechnung anzunehmen.

Alle Dokumente und rechtlichen Grundlagen, auf die in diesem Energieausweis verwiesen wird, finden Sie hier: [http://www.eawz.at/RG\\_ab2013](http://www.eawz.at/RG_ab2013)

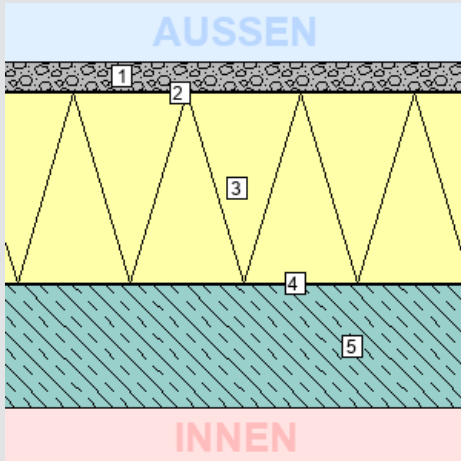
### 3. BAUTEILAUFBAUTEN – OPAKE BAUTEILE, SEITE 1/4

#### FLACHDACH DG

DECKEN und DACHSCHRÄGEN jeweils gegen Außenluft und gegen Dachräume (durchlüftet oder ungedämmt)

**Zustand:**

neu



Bauteilfläche: 216,9 m<sup>2</sup> (14,7%)

Schicht	d	λ	R
von unkonditioniert (unbeheizt) – konditioniert (beheizt)	cm	W/mK	m <sup>2</sup> K/W
<i>R<sub>se</sub> (Wärmeübergangswiderstand außen)</i>			0,04
1. Schüttung Kies	5,00	0,700	0,07
2. Samafil	0,27	0,170	0,02
3. EPS 25	31,00	0,036	8,61
4. Villas Elastovill ALGV-45 E	0,38	0,230	0,02
5. Stahlbeton	20,00	2,300	0,09
<i>R<sub>si</sub> (Wärmeübergangswiderstand innen)</i>			0,10
<b>Gesamt</b>	<b>56,65</b>		<b>8,93</b>

U Bauteil	
Wert:	0,11 W/m <sup>2</sup> K
Anforderung:	max. 0,20 W/m <sup>2</sup> K
Erfüllung:	<b>erfüllt</b>

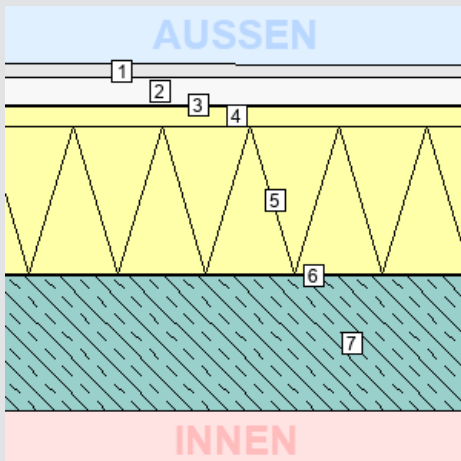
Das Bauteil erfüllt die U-Wert-Anforderung für Neubauten (lt. BTV §41a (LGBl. 93/2016), max. 0,20 W/m<sup>2</sup>K).

#### AUSSENDECKE OG1

DECKEN und DACHSCHRÄGEN jeweils gegen Außenluft und gegen Dachräume (durchlüftet oder ungedämmt)

**Zustand:**

neu



Bauteilfläche: 115,4 m<sup>2</sup> (7,8%)

Schicht	d	λ	R
von unkonditioniert (unbeheizt) – konditioniert (beheizt)	cm	W/mK	m <sup>2</sup> K/W
<i>R<sub>se</sub> (Wärmeübergangswiderstand außen)</i>			0,04
1. Steinzeugplatten	2,00	1,300	0,02
2. Terrassenlager	4,00	0,250	0,16
3. Samafil	0,27	0,170	0,02
4. Trittschall-Dämmplatte	3,00	0,033	0,91
5. EPS 25	22,00	0,036	6,11
6. Villas Elastovill ALGV-45 E	0,38	0,230	0,02
7. Stahlbeton	20,00	2,300	0,09
<i>R<sub>si</sub> (Wärmeübergangswiderstand innen)</i>			0,10
<b>Gesamt</b>	<b>51,65</b>		<b>7,46</b>

U Bauteil	
Wert:	0,13 W/m <sup>2</sup> K
Anforderung:	max. 0,20 W/m <sup>2</sup> K
Erfüllung:	<b>erfüllt</b>

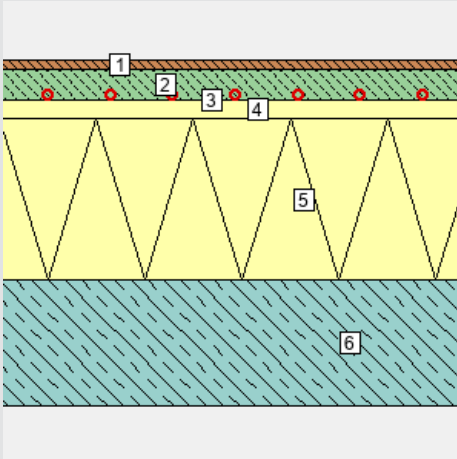
Das Bauteil erfüllt die U-Wert-Anforderung für Neubauten (lt. BTV §41a (LGBl. 93/2016), max. 0,20 W/m<sup>2</sup>K).

### 3. BAUTEILAUFBAUTEN – OPAKE BAUTEILE, SEITE 2/4

#### WARME ZWISCHENDECKE OG1 - DG

DECKEN gegen getrennte Wohn- und Betriebseinheiten

**Zustand:**  
neu



Bauteilfläche: 0,0 m<sup>2</sup> (0,0%)

**Schicht**

$R_{si}$  (Wärmeübergangswiderstand innen)

	d cm	$\lambda$ W/mK	R m <sup>2</sup> K/W
1. Parkett	1,50	0,160	0,09
2. Fließestrich	5,00	1,870	0,03
3. Sucovap 2000	0,02	0,350	0,00
4. Trittschall-Dämmplatte	3,00	0,038	0,79
5. EPS 25	26,00	0,036	7,22
6. Stahlbeton	20,00	2,300	0,09
$R_{se}$ (Wärmeübergangswiderstand außen)			0,13
<b>Gesamt</b>	<b>55,52</b>		<b>8,47</b>

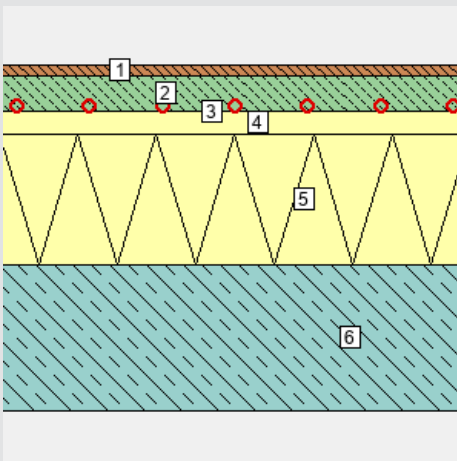
U Bauteil	
Wert:	0,12 W/m <sup>2</sup> K
Anforderung:	max. 0,90 W/m <sup>2</sup> K
Erfüllung:	<b>erfüllt</b>

Das Bauteil erfüllt die U-Wert-Anforderung für Neubauten (lt. BTV §41a (LGBl. 93/2016), max. 0,90 W/m<sup>2</sup>K). Bei diesem Bauteil erfolgt keine Kennzeichnung der Innen-/Außenseite, da entsprechend der 4K-Regel (Leitfaden zur OIB RL6) in diesem Bauteil kein zu berücksichtigender Wärmefluss stattfindet.

#### WARME ZWISCHENDECKE EG - OG1

DECKEN gegen getrennte Wohn- und Betriebseinheiten

**Zustand:**  
neu



Bauteilfläche: 0,0 m<sup>2</sup> (0,0%)

**Schicht**

$R_{si}$  (Wärmeübergangswiderstand innen)

	d cm	$\lambda$ W/mK	R m <sup>2</sup> K/W
1. Parkett	1,50	0,160	0,09
2. Fließestrich	5,00	1,870	0,03
3. Sucovap 2000	0,02	0,350	0,00
4. Trittschall-Dämmplatte	3,00	0,038	0,79
5. EPS 25	18,00	0,036	5,00
6. Stahlbeton	20,00	2,300	0,09
$R_{se}$ (Wärmeübergangswiderstand außen)			0,13
<b>Gesamt</b>	<b>47,52</b>		<b>6,25</b>

U Bauteil	
Wert:	0,16 W/m <sup>2</sup> K
Anforderung:	max. 0,90 W/m <sup>2</sup> K
Erfüllung:	<b>erfüllt</b>

Das Bauteil erfüllt die U-Wert-Anforderung für Neubauten (lt. BTV §41a (LGBl. 93/2016), max. 0,90 W/m<sup>2</sup>K). Bei diesem Bauteil erfolgt keine Kennzeichnung der Innen-/Außenseite, da entsprechend der 4K-Regel (Leitfaden zur OIB RL6) in diesem Bauteil kein zu berücksichtigender Wärmefluss stattfindet.

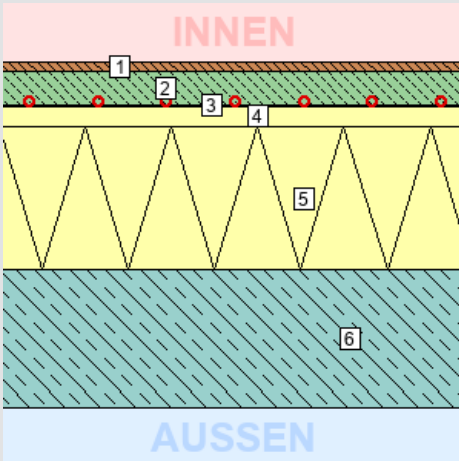


### 3. BAUTEILAUFBAUTEN – OPAKE BAUTEILE, SEITE 3/4

#### DECKE ZU UNKONDITIONIERTEM UNGEDÄMMTEM KELLER

DECKEN gegen unbeheizte Gebäudeteile

**Zustand:**  
neu



Bauteilfläche: 236,4 m<sup>2</sup> (16,0%)

Schicht	d	λ	R
von konditioniert (beheizt) – unkonditioniert (unbeheizt)	cm	W/mK	m <sup>2</sup> K/W
<i>R<sub>si</sub></i> (Wärmeübergangswiderstand innen)			0,17
1. Parkett	1,50	0,160	0,09
2. Fließestrich	5,00	1,870	0,03
3. Sucovap 2000	0,02	0,350	0,00
4. Trittschall-Dämmplatte	3,00	0,038	0,79
5. EPS 25	21,00	0,036	5,83
6. Stahlbeton	20,00	2,300	0,09
<i>R<sub>se</sub></i> (Wärmeübergangswiderstand außen)			0,17
<b>Gesamt</b>	<b>50,52</b>		<b>7,19</b>

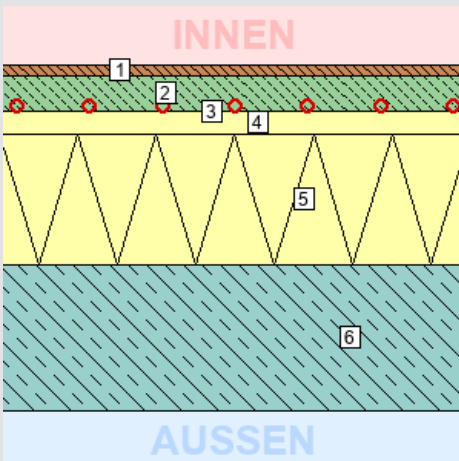
U Bauteil	
Wert:	0,14 W/m <sup>2</sup> K
Anforderung:	max. 0,40 W/m <sup>2</sup> K
Erfüllung:	<b>erfüllt</b>

Das Bauteil erfüllt die U-Wert-Anforderung für Neubauten (lt. BTV §41a (LGBl. 93/2016), max. 0,40 W/m<sup>2</sup>K).

#### AUSSENDECKE, WÄRMESTROM NACH UNTEN

DECKEN über Außenluft (z.B. über Durchfahrten, Parkdecks)

**Zustand:**  
neu



Bauteilfläche: 95,9 m<sup>2</sup> (6,5%)

Schicht	d	λ	R
von konditioniert (beheizt) – unkonditioniert (unbeheizt)	cm	W/mK	m <sup>2</sup> K/W
<i>R<sub>si</sub></i> (Wärmeübergangswiderstand innen)			0,17
1. Parkett	1,50	0,160	0,09
2. Fließestrich	5,00	1,870	0,03
3. Sucovap 2000	0,02	0,350	0,00
4. Trittschall-Dämmplatte	3,00	0,038	0,79
5. EPS 25	18,00	0,036	5,00
6. Stahlbeton	20,00	2,300	0,09
<i>R<sub>se</sub></i> (Wärmeübergangswiderstand außen)			0,04
<b>Gesamt</b>	<b>47,52</b>		<b>6,21</b>

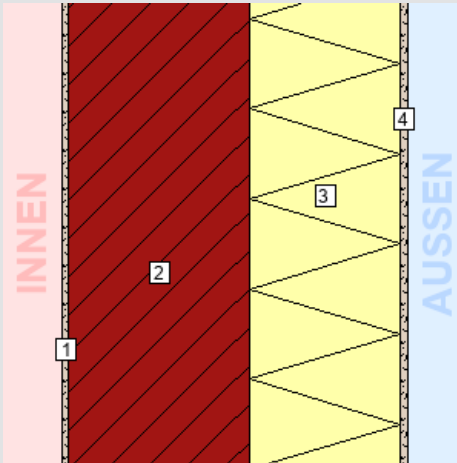
U Bauteil	
Wert:	0,16 W/m <sup>2</sup> K
Anforderung:	max. 0,20 W/m <sup>2</sup> K
Erfüllung:	<b>erfüllt</b>

Das Bauteil erfüllt die U-Wert-Anforderung für Neubauten (lt. BTV §41a (LGBl. 93/2016), max. 0,20 W/m<sup>2</sup>K).

### 3. BAUTEILAUFBAUTEN – OPAKE BAUTEILE, SEITE 4/4

#### AUSSENWAND VERBUNDSYSTEM 20 CM WÄNDE gegen Außenluft

Zustand:  
neu



Bauteilfläche: 611,4 m<sup>2</sup> (41,5%)

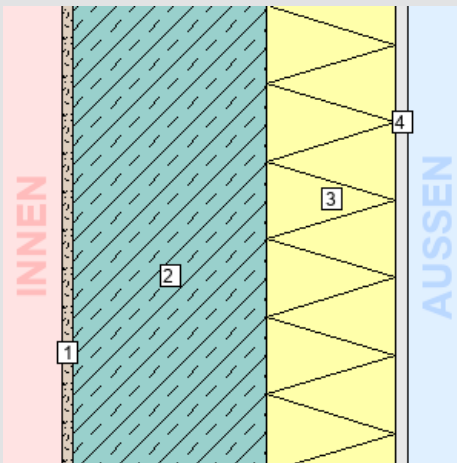
Schicht	d	λ	R
von konditioniert (beheizt) – unkonditioniert (unbeheizt)	cm	W/mK	m <sup>2</sup> K/W
<i>R<sub>si</sub></i> (Wärmeübergangswiderstand innen)			0,13
1. Innenputz	1,00	0,400	0,03
2. Hochlochziegel	24,00	0,340	0,71
3. RÖFIX EPS-F 031 COMPACT RELAX	20,00	0,031	6,45
4. RÖFIX Silikatputz	1,00	0,700	0,01
<i>R<sub>se</sub></i> (Wärmeübergangswiderstand außen)			0,04
<b>Gesamt</b>	<b>46,00</b>		<b>7,35</b>

U Bauteil	
Wert:	0,14 W/m <sup>2</sup> K
Anforderung:	max. 0,30 W/m <sup>2</sup> K
Erfüllung:	<b>erfüllt</b>

Das Bauteil erfüllt die U-Wert-Anforderung für Neubauten (lt. BTV §41a (LGBl. 93/2016), max. 0,30 W/m<sup>2</sup>K).

#### AUSSENWAND VORSATZSCHALE WÄNDE gegen Außenluft

Zustand:  
neu



Bauteilfläche: 17,8 m<sup>2</sup> (1,2%)

Schicht	d	λ	R
von konditioniert (beheizt) – unkonditioniert (unbeheizt)	cm	W/mK	m <sup>2</sup> K/W
<i>R<sub>si</sub></i> (Wärmeübergangswiderstand innen)			0,13
1. Innenputz	1,00	0,400	0,03
2. Stahlbeton	18,00	2,300	0,08
3. ROCKWOOL Coverrock II	12,00	0,034	3,53
4. Faserzementplatten (2000 kg/m <sup>3</sup> )	1,00	1,500	0,01
<i>R<sub>se</sub></i> (Wärmeübergangswiderstand außen)			0,04
<b>Gesamt</b>	<b>32,00</b>		<b>3,80</b>

U Bauteil	
Wert:	0,26 W/m <sup>2</sup> K
Anforderung:	max. 0,30 W/m <sup>2</sup> K
Erfüllung:	<b>erfüllt</b>

Das Bauteil erfüllt die U-Wert-Anforderung für Neubauten (lt. BTV §41a (LGBl. 93/2016), max. 0,30 W/m<sup>2</sup>K).

### 3. BAUTEILAUFBAUTEN – TÜREN, SEITE 1/1

TÜREN unverglast, gegen Außenluft

Fläche			U	U-Wert-Anfdg	Zustand
Anz.	m <sup>2</sup>	Bauteil	W/m <sup>2</sup> K		
1	2,4	1,10 x 2,20 Haustür	0,80	erfüllt <sup>1</sup>	neu

<sup>1</sup> Das Bauteil erfüllt die U-Wert-Anforderung für Neubauten (lt. BTV §41a LGBL. 93/2016, max. 1,70W/m<sup>2</sup>K).

### 3. BAUTEILAUFBAUTEN – TRANSP. BAUTEILE, SEITE 1/1

TRANSPARENTE BAUTEILE gegen Außenluft

Zustand:	neu
Rahmen: Gaulhofer Fensterrahmen HA FUSIONLINE 108 Fi 3-S	U <sub>f</sub> = 0,96 W/m <sup>2</sup> K
Verglasung: Gaulhofer 3-S GM05 Ug=0,5	U <sub>g</sub> = 0,50 W/m <sup>2</sup> K
Wärmeschutzglas	g = 0,51
Linearer Wärmebrückenkoeffizient	psi = 0,026 W/mK
U <sub>w</sub> bei Normfenstergröße:	0,70 W/m <sup>2</sup> K
Anfdg. an U <sub>w</sub> lt. BTV 93/2016 §41a:	max. 1,40 W/m <sup>2</sup> K <b>erfüllt</b>
Heizkörper:	nein
Gesamtfläche:	178,14 m <sup>2</sup>
Anteil an Außenwand: <sup>1</sup>	22,0 %
Anteil an Hüllfläche: <sup>2</sup>	12,1 %

Das Bauteil erfüllt die U-Wert-Anforderung für Neubauten (lt. BTV 93/2016 §41a, max. 1,40W/m<sup>2</sup>K).

Anz.	U <sub>w</sub> <sup>3</sup>	Bezeichnung
6	0,72	1,97 x 1,25
1	0,68	2,17 x 2,10
1	0,63	3,98 x 2,10
4	0,70	1,00 x 2,10
1	0,64	3,27 x 2,10
7	0,71	2,17 x 1,25
1	0,65	2,85 x 2,10
10	0,75	1,97 x 1,00
2	0,61	5,70 x 2,40
2	0,67	1,40 x 2,10
2	0,65	2,97 x 2,10
2	0,68	2,10 x 2,10
3	0,74	2,00 x 1,05
3	0,69	2,97 x 1,25
3	0,68	2,00 x 2,10
1	0,65	2,84 x 2,10