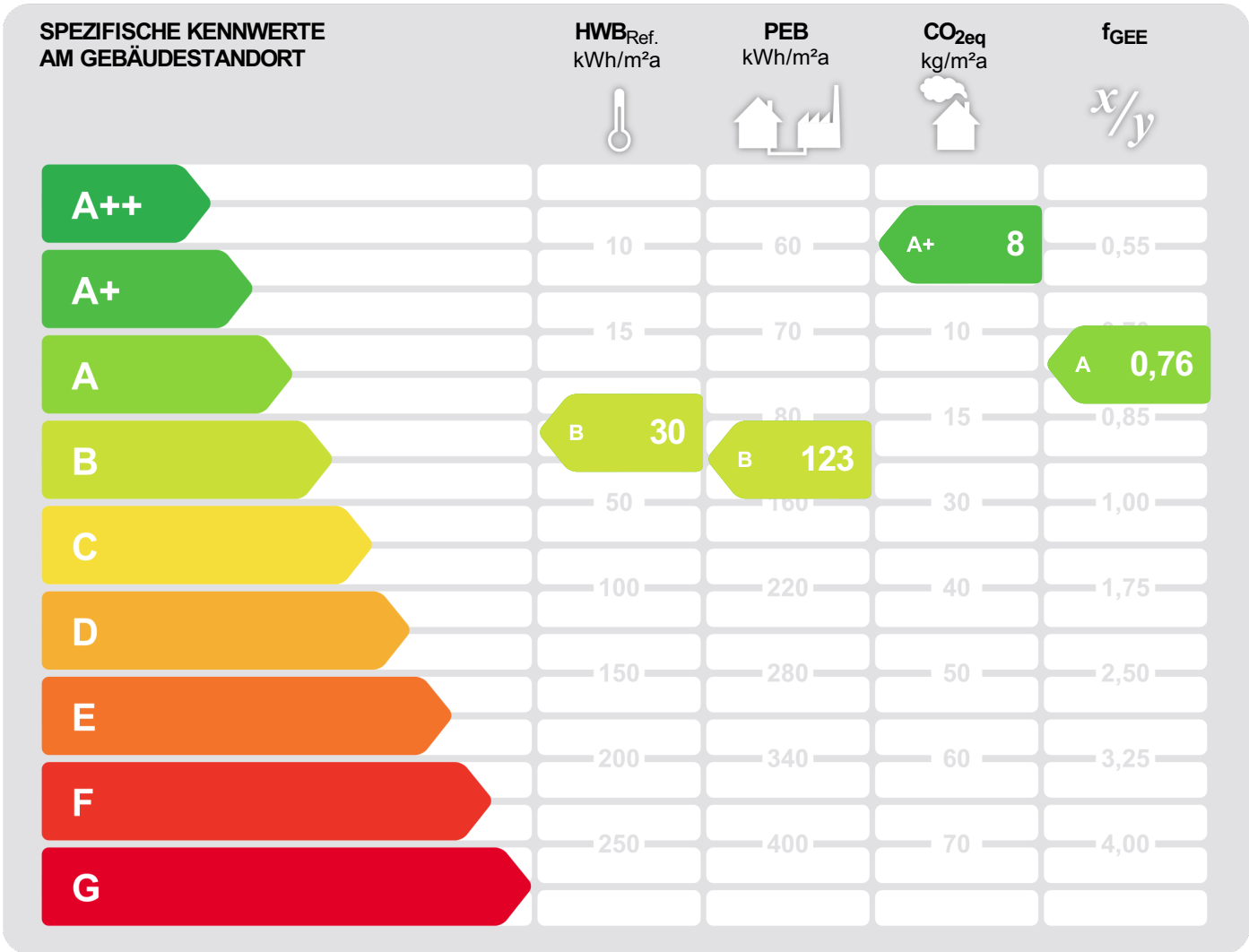


Energieausweis für Wohngebäude

EA-Nr. 200550-1

BEZEICHNUNG	WA Erlachstraße 8	Umstellungsstand	Planung
Gebäude (-teil)	gesamtes Gebäude	Baujahr	ca. 2023
Nutzungsprofil	Wohngebäude m. mind. 10 Nutzereinheiten	Letzte Veränderung	ca. 2023
Straße	Erlachstraße 8	Katastralgemeinde	Hohenems
PLZ, Ort	6845 Hohenems	KG-Nummer	92004
Grundstücksnr.	20/00000	Seehöhe	421



HWB_{Ref.}: Der **Referenz-Heizwärmebedarf** ist jene Wärmemenge, die in den Räumen bereitgestellt werden muss, um diese auf einer normativ geforderten Raumtemperatur zu halten. Dabei werden etwaige Erträge aus Wärmerückgewinnung raumluftechnischer Anlage nicht berücksichtigt.

NEB (Nutzenergiebedarf): Energiebedarf welcher in Räumen und an den Entnahmestellen für Warmwasser rechnerisch bereitgestellt werden muss.

EEB: Gesamter Nutzenergiebedarf (NEB) zuzüglich der Verluste des haustechnischen Systems, aller benötigten Hilfsenergien, sowie des Strombedarfs für Geräte und Beleuchtung – abzüglich allfälliger anrechenbarer Energieerträge (z.B. therm. Solar-, Photovoltaikanlage, Umweltwärme). Der **Endenergiebedarf** entspricht – unter Zugrundelegung eines normierten Klima- & Nutzerverhaltens – jener Energiemenge, die eingekauft werden muss.

PEB: Der **Primärenergiebedarf** für den Betrieb berücksichtigt in Ergänzung zum Endenergiebedarf (EEB) den Energiebedarf aus vorgelagerten Prozessen (Gewinnung, Umwandlung, Verteilung und Speicherung) für die eingesetzten Energieträger.

CO_{2eq}: Gesamte dem Endenergiebedarf (EEB) zuzurechnende **äquivalente Kohlendioxidemissionen** (Treibhausgase) für den Betrieb des Gebäudes einschließlich der Emissionen aus vorgelagerten Prozessen (Gewinnung, Umwandlung, Verteilung und Speicherung) der eingesetzten Energieträger.

f_{GEE}: Der **Gesamtenergieeffizienz-Faktor** ist der Quotient aus dem Endenergiebedarf und einem Referenz-Endenergiebedarf (Anforderung 2007).

Alle Werte gelten unter der Annahme eines normierten Klima- und Nutzerprofils. Sie geben den rechnerischen Jahresbedarf je Quadratmeter beheizter Brutto-Grundfläche am Gebäudestandort wieder. Die Energiekennzahlen dieses Energieausweises dienen ausschließlich der Information und können in Abhängigkeit von der tatsächlichen Nutzung erheblich abweichen.



Energieausweis für Wohngebäude

EA-Nr. 200550-1



GEBÄUDEKENNDATEN

Brutto-Grundfläche	1399,1 m ²	Heiztage	228	LEK _T -Wert	18,53
Bezugsfläche	1119,3 m ²	Heizgradtage 14/22	3604	Bauweise	schwer
Brutto-Volumen	4239,9 m ³	Klimaregion	West (W) ¹	Art der Lüftung	natürliche Lüftung
Gebäude-Hüllfläche	1821,3 m ²	Norm-Außentemperatur	-12,1 °C	Solarthermie	keine
Kompaktheit AV	0,4 m ⁻¹	Soll-Innentemperatur	22,0 °C	Photovoltaik	5,0 kWp ²
charakteristische Länge	2,3 m	mittlerer U-Wert	0,27 W/m ² K		

ENERGIEBEDARF ³ AM STANDORT



	kWh / a	kWh / a	kWh / a	kg / a
Haushaltsstrombedarf Netzbezug, Photovoltaik		28.248	46.044	6.412
Warmwasser Fernwärme ern.	14.295	41.487	66.392	2.516
Raumwärme Fernwärme ern.	42.573	37.481	59.984	2.296
Gesamt	56.868	107.216	172.420	11.224

Alle Werte gelten unter der Annahme eines normierten Klima- und Nutzerprofils.

ERSTELLT

EA-Nr.	200550-1
GWR-Zahl	
Ausstellungsdatum	28.01.2022
Gültigkeitsdatum	28.01.2032
Rechtsgrundlage	BTV LGBNr. 67/2021 i.V.m BEV LGBNr. 68/2021 - bis 01.01.2023

ErstellerIn Dipl. Ing. Bernhard Weithas GmbH
Rosenweg 3c
6923 Lauterach

Unterschrift

dipl. ing. bernhard weithas gmbh
ingenieurbüro für bauphysik
a-6923 lauterach, rosenweg 3c
t 05574/86568-0, f DW 20
fn 326897g lg feldkirch

¹ maritim beeinflusster Westen ² Peakleistung der PV-Anlage unter Standard-Testbedingungen in kWp. ³ Die spezifischen & absoluten Ergebnisse in kWh/m²a, kg/m²a bzw. kWh/a, kg/a auf Ebene von EEB, PEB und CO_{2eq} beinhalten jeweils die zugehörige Hilfsenergie. Etwaige vor Ort erzeugten Erträge aus einer thermischen Solaranlage (ST) und/oder einer Photovoltaikanlage (PV) sind berücksichtigt. Ebenso Umweltwärmeerträge beim Einsatz von Wärmepumpensystemen. Für den Warmwasserwärme- und den Haushaltsstrombedarf werden standardisierte Normbedarfswerte herangezogen. Es werden nur Bereitstellungssysteme angezeigt, welche einen nennenswerten Beitrag beisteuern. Können aus Platzgründen nicht alle Bereitstellungssysteme dargestellt werden, so wird dies durch "u.A." (und Andere) kenntlich gemacht. Weitere Details sind dem technischen Anhang zu entnehmen.

ERGÄNZENDE INFORMATIONEN / VERZEICHNIS

ERGÄNZENDE INFORMATIONEN

Anforderungen	Neubau	Anforderungen, welche für ein etwaiges baurechtliches Verfahren einzuhalten sind.
Umsetzungsstand	Planung	Kennzeichnet den Stand der Umsetzung eines Gebäudes zum Zeitpunkt der Ausstellung des Energieausweises.
Hintergrund der Ausstellung	Verkauf/Vermietung (Inbestandgabe), Baurechtliches Verfahren Auswahlmöglichkeiten: Baurechtliches Verfahren, Verkauf/Vermietung (Inbestandgabe), Aushangpflicht, Sanierungsberatung, Wohnbauförderung, Energieförderung, Installation / Ersetzung / Modernisierung gebäudetechn. Systeme, andere Gründe	
Berechnungsgrundlagen	Baueingabe Plandatum 24.01.2022 Gewährleisten insbesondere im Falle eines Bauverfahrens einen eindeutigen Bezug zu einem definierten Planstand.	

Weitere Informationen zu kostenoptimalem Bauen finden Sie unter www.vorarlberg.at/energie

GEBÄUDE BZW. GEBÄUDETEIL WELCHES/R IM ENERGIEAUSWEIS ABGEBILDET WIRD

Baukörper	Alleinstehender Baukörper	Auswahlmöglichkeiten: Alleinstehender Baukörper, zonierter Bereich des Gesamtgebäudes, Zubau an bestehenden Baukörper
Beschreibung des Gebäude(teils)	gesamtes Gebäude <small>Ausführliche Beschreibung des berechneten Gebäudes bzw. -teiles in Ergänzung zur Kurzbeschreibung auf Seite 1 des Energieausweises.</small>	
Allgemeine Hinweise	<p>1. GRUNDLAGEN DER BERECHNUNG UND AUSFÜHRUNG</p> <p>Die Plangrundlagen zur Bestimmung der Gebäudegeometrie, haustechnische Anlagen und konditionierte Nutzungszonen werden vom Auftraggeber zur Verfügung gestellt. Im Rahmen der Energieausweiserstellung werden auf Grundlage dieser und weiterer Daten der normgemäße Heizwärme-, Endenergie-, Primärenergiebedarf berechnet, bei Nicht-Wohngebäuden auch der außeninduzierte Kühlbedarf.</p> <p>Eine abweichende Umsetzung der berechneten Bauteile sowie der haustechnischen Anlagen und Verschattungseinrichtungen vor allem in Hinblick auf thermische Qualität haben erheblichen Einfluss auf die Berechnungsergebnisse und können zur Nichteinhaltung von fördertechnischen oder gesetzlichen Anforderungen führen. Die Umsetzung der im Energieausweis angeführten Konstruktionen und Maßnahmen obliegt dem Auftraggeber und ist damit außerhalb unseres Einflussbereiches. Wir empfehlen, die Bauleitung auf diesen Umstand hin zu weisen. Abweichende Ausführungen sind dem Energieausweisersteller mitzuteilen und sind dem Energieausweis laufend nachzuführen. Evtl. genannte Produktbezeichnungen bei den Bauteilen dienen nur als Beispiel, und sind somit nicht bindend, d.h. es können auch andere Baustoffe zur Ausführung in selber thermischer Qualität kommen.</p> <p>2. BERECHNUNGSMETHODEN UND ERGEBNISSE</p> <p>Die Ergebnisse des Energieausweises bieten normierte Vergleichsmöglichkeiten von Gebäuden und dienen vorrangig dem Nachweis der Anforderungen von Baurecht und gegebenenfalls der Wohnbauförderung. Der Berechnung werden standardisierte Rahmenbedingungen zugrunde gelegt (Nutzungsprofile, Luftwechsel, Innenraumklima, Standortklima etc.), die in den einschlägigen Normen geregelt sind und wenig oder nicht durch den Berechner beeinflusst werden können.</p> <p>Nicht selten können daher die tatsächlichen Endenergieverbrauchswerte von -70% bis zu +100% vom Energieausweis abweichen.</p> <p>3. HAFTUNGSAUSSCHLUSS</p> <p>Die Prüfung der Bauteile in Hinblick auf Feuchte-, Schall- und Brandschutz sind ausdrücklich nicht Gegenstand des Energieausweises. Die Ergebnisse des Energieausweises ersetzen nicht die bauphysikalische Bauteil- und Detailbearbeitung oder die Dimensionierung der haustechnischen Anlagen nach den geltenden Normen.</p> <p>Wir sind bemüht, den Energieausweis auf Basis der neuesten Erkenntnisse zu berechnen. Die Haftung wird aber auf die korrekte Anwendung der Berechnungsrichtlinien und ÖNORMEN in der zum Zeitpunkt der Ausstellung des Energieausweises geltenden und verfügbaren Umsetzung beschränkt.</p> <p>dipl. ing. bernhard weithas gmbh</p>	

Wesentliche Hinweise zum Energieausweis.

GESAMTES GEBÄUDE

Beschreibung	WA Erlachstraße 8	<small>Beschreibung des gesamten Gebäudes (inklusive der nicht berechneten Teile).</small>
Nutzeinheiten	14	<small>Anzahl der Nutzeinheiten im gesamten Gebäude.</small>
Obergeschosse	5	<small>Anzahl jener Geschosse im gesamten Gebäude, bei welchen der Großteil über dem Geländeneiveau liegt.</small>
Untergeschosse	1	<small>Anzahl jener Geschosse im gesamten Gebäude, bei welchen der Großteil der Brutto-Grundfläche unter dem Geländeneiveau liegt.</small>

KENNZAHLEN FÜR DIE AUSWEISUNG IN INSERATEN

HWB_{Ref,SK} 30.43 (B)

f_{GEE,SK} 0.76 (A)

Der spezifische Heizwärmebedarf (HWB) und der Faktor für die Gesamtenergieeffizienz (fGEE) sind laut dem Energieausweisvorlage Gesetz 2012 bei In-Bestand-Gabe (Verkauf und Vermietung) verpflichtend in Inseraten anzugeben. Die Kennzahlen beziehen sich auf das Standortklima.

KENNZAHLEN FÜR DIVERSE FÖRDERUNGEN

OI3

Ökoindikator des Gebäudes (Bilanzgrenze 0) bezogen auf die konditionierte Bruttogrundfläche (OI3BG0,BGF). Dieser Wert ist u.a. für die Wohnbauförderung in Vorarlberg relevant.

ENERGIEAUSWEIS-ERSTELLENDEN PERSON

Kontaktdaten
Dipl. Ing. Weithas Bernhard
Dipl. Ing. Bernhard Weithas GmbH
Rosenweg 3c
6923 Lauterach
Telefon: 05574/86568
E-Mail: office@weithas.com
Webseite: weithas.com

Daten des Energieausweis-Erstellers für die einfache Kontaktaufnahme.

Berechnungsprogramm GEQ, Version 2022.152701

Berechnungsprogramm- und version mit dem der Energieausweis erstellt wurde.

VERZEICHNIS

1.1 - 1.6	Seiten 1 und 2 Ergänzende Informationen / Verzeichnis
2.1 - 2.2	Anforderungen Baurecht
3.1 - 3.x	Bauteilaufbauten
4.1 - 4.2	Empfehlungen zur Verbesserung
5.1	Dokumentation gem. BEV 68/2021 §1 Abs. 3 lit. g bzw. lit. h
6.1	Seite 2 gem. OIB Layout.

ANHÄNGE ZUM EAW:

A1 **A. Ausdruck GEQ**

Alle Teile des Energieausweises sind über die Landesplattform zum Energieausweis einsehbar:
https://www.eawz.at/eaw/ansetzen/200550_1/GJRBW13M



2. ANFORDERUNGEN BAURECHT – BTV, 6. Unterabschnitt - Energieeinsparung und Wärmeschutz, Elektromobilität

ZUSAMMENFASSUNG

Anforderungen	Neubau	Welches Anforderungspaket ist für das (Bau)vorhaben gem. BTV VlbG. einzuhalten?
Hintergrund der Ausstellung	Verkauf/Vermietung (Inbestandgabe), Baurechtliches Verfahren	
	Auswahlmöglichkeiten: Baurechtliches Verfahren, Verkauf/Vermietung (Inbestandgabe), Aushangpflicht, Sanierungsberatung, Wohnbauförderung, Energieförderung, Installation / Ersetzung / Modernisierung gebäudetechn. Systeme, andere Gründe	
Sämtliche Anforderungen zum Thema Energieeinsparung und Wärmeschutz, Elektromobilität	alle Anforderungen durch allgemein bekannte Lösungen erfüllt	Sämtliche baurechtliche Anforderungen in Vorarlberg gem. BTV, 6. Unterabschnitt "Energieeinsparung und Wärmeschutz, Elektromobilität" sind durch Anwendung von praxisbewährten Lösungen erfüllt oder zu erfüllen. Eine Plausibilitätsprüfung im Rahmen des Bauverfahrens ist dennoch empfehlenswert.

ANFORDERUNGEN AN NEUBAUTEN

Kennzahlen

	Soll	Ist	Anforderung	
HWB _{Ref RK}	27,46 kwh/m ² a	27,30 kwh/m ² a	erfüllt	Die Anforderung an den Heizwärmebedarf bei Neubau von Wohngebäuden gemäß BTV §41 Abs. (3) wurde rechnerisch nachgewiesen.
PEB _{RK}	120,00 kwh/m ² a	118,66 kwh/m ² a	erfüllt	Die Anforderung an den Primärenergiebedarf bei Neubau von Wohngebäuden gemäß BTV §41 Abs. (3) wurde rechnerisch nachgewiesen.
CO _{2eq RK}	18,00 kg/m ² a	7,84 kg/m ² a	erfüllt	Die Anforderung an die äquivalenten Kohlendioxidemissionen bei Neubau von Wohngebäuden gemäß BTV §41 Abs. (3) wurde rechnerisch nachgewiesen.

wärmeübertragende Bauteile

Anforderungen	vollständig erfüllt	Die Anforderungen an wärmeübertragende Bauteile gemäß BTV - §41a, OIB-RL6 (Ausgabe April 2019) - Pkt. 4.4.2, 4.4.3 und 4.7 sowie BEV - §1 Abs.(3) lit. c & d ist im Zuge der Ausführung vom Bauherrn oder einem befähigten Vertreter zu beachten bzw. zu erfüllen. Detaillierte Informationen zu den Bauteilen finden Sie im Abschnitt "Bauteilaufbauten".
---------------	---------------------	--

Energieträger, gebäudetechnische Systeme, sommerlicher Wärmeschutz

Einsatz hocheffizienter alternativer Energiesysteme	erfüllt (Fern-/Nahwärme erneuerbar)	Die Anforderung gemäß BTV §41, Abs. (7) bzw. Abs. (8) ist erfüllt, da ein hocheffizientes alternatives Energiesystem gemäß OIB-RL 6 (Ausgabe April 2019), Punkt 5.1.2 eingesetzt wird. Mindestens 80% des erforderlichen Wärmebedarfs für Raumheizung und Warmwasser wird durch Fernwärme (aus erneuerbaren Quellen) gedeckt.
erneuerbarer Anteil	erfüllt (Wärmebedarf zu mind. 80% aus FW - ern. gedeckt)	Die Anforderung gemäß OIB-RL 6 (Ausgabe April 2019), Punkt 5.2 "Anforderung an den erneuerbaren Anteil" ist erfüllt. Der erforderliche Wärmebedarf für Raumheizung und Warmwasser wird mindestens zu 80% durch Fernwärme aus einem Heizwerk auf Basis erneuerbarer Energieträger unter Einhaltung der Anforderungen an den hierfür geltenden maximal zulässigen Heizenergiebedarf gedeckt.
zentrale Wärmebereitstellung	erfüllt (vorhanden)	Die Anforderung gemäß OIB-RL 6 (Ausgabe April 2019), Punkt 4.12 "Zentrale Wärmebereitstellungsanlage" ist erfüllt, da eine zentrale Wärmebereitstellung für Raumheizung und Warmwasser vorhanden ist.
Wärmerückgewinnung	erfüllt (keine raumluftechn. Anlage vorgesehen / vorhanden)	Die Anforderung gemäß OIB-RL 6 (Ausgabe April 2019), Punkt 4.13 "Wärmerückgewinnung" ist erfüllt, da in dem betrachteten Gebäude/-teil keine raumluftechnische "Zu- und Abluftanlage" vorgesehen / vorhanden ist.
Direkt-elektrische Widerstandsheizung	erfüllt / ist zu erfüllen	Die Anforderung gemäß BTV §41 Abs. (12) ist erfüllt.
Sommerlicher Wärmeschutz	erfüllt (außenliegende Verschattung)	Die Anforderung an den sommerlichen Wärmeschutz gemäß BTV §41, Abs. (10) gilt bei Verwendung von außen liegende Jalousien, Raffstoren, Rollläden oder Fensterläden als erfüllt.

weitere Anforderungen

Vermeidung schadensbildende Kondensation und Risiko zur Schimmelbildung

ist einzuhalten

Die Anforderungen gemäß OIB Richtlinie 6 (Ausgabe April 2019), Punkt 4.8 "Schadensbildende Kondensation und Risiko zur Schimmelbildung" sind bei Neubau von Gebäuden und Gebäudeteilen in Abhängigkeit von deren Nutzung einzuhalten. Die Erfüllung der Anforderung ist primär von der Planungs- und Umsetzungsqualität abhängig.

Luft- und Winddichtheit

ist einzuhalten

Die Anforderungen gemäß OIB Richtlinie 6 (Ausgabe April 2019), Punkt 4.10 "Luft- und Winddichtheit" sind bei Neubauten einzuhalten. Die Erfüllung der Anforderung ist primär von der Planungs- und Umsetzungsqualität abhängig. Die EA erstellende Person ist angehalten, einen realistisch erreichbaren Luftdichtheitswert im EA anzusetzen.

Gebäudetechnische Systeme

ist einzuhalten

Die Anforderungen gemäß BTV §41c "Gebäudetechnische Systeme" sind einzuhalten.

Bewertung und Dokumentation

ist einzuhalten

Die Anforderungen gemäß BTV §41d "Bewertung und Dokumentation" sind einzuhalten.

EA bei Gebäuden mit starkem Publikumsverkehr

ist einzuhalten

Die Anforderungen gemäß BTV §42 "EA bei Gebäuden mit starkem Publikumsverkehr" sind einzuhalten.

Elektromobilität

ist einzuhalten

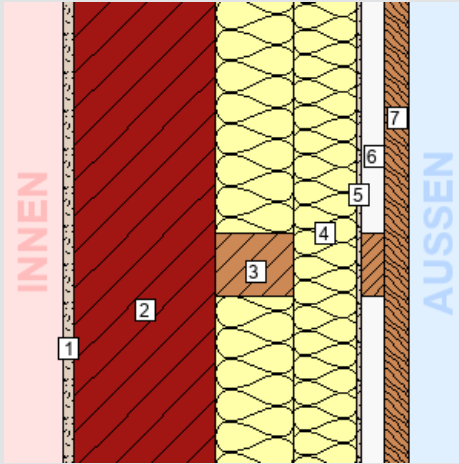
Die Anforderungen gemäß BTV §42a "Elektromobilität" sind einzuhalten.

3. BAUTEILAUFBAUTEN - OPAKE BAUTEILE, SEITE 1/8

AUSSENWAND 3.OG

WÄNDE gegen Außenluft

Zustand: neu
Bauteilfläche: 99,33 m² (5,45% der Hüllfläche)



Schicht	d	λ	R
von konditioniert (beheizt) – unkonditioniert (unbeheizt)	cm	W/mK	m ² K/W
<i>R_{Si}</i> (Wärmeübergangswiderstand innen)			0,13
1. Innenputz	1,50	0,500	0,03
2. Hochlochziegel 1050 kg/m ³	18,00	0,500	0,36
3. Inhomogen	10,00		
90% Mineralwolle WLG 032	10,00	0,032	3,13
10% Lattung	10,00	0,120	0,83
4. Inhomogen	8,00		
93% Mineralwolle WLG 032	8,00	0,032	2,50
8% Lattung	8,00	0,120	0,67
5. Fassadenbahn diff. offen	0,06	0,420	0,00
6. Inhomogen	3,00		
90% Hinterlüftung	3,00	*1	*1
10% Lattung	3,00	*1	*1
7. Holzschalung oder Faserzementplatten 8mm	3,00	*1	*1
<i>R_{Se}</i> (Wärmeübergangswiderstand außen)			0,13
Gesamt (über alle abgebildeten Schichten)	43,56		5,46

U-Wert-Anforderung **erfüllt**¹
0,18 ≤ 0,30 W/m²K

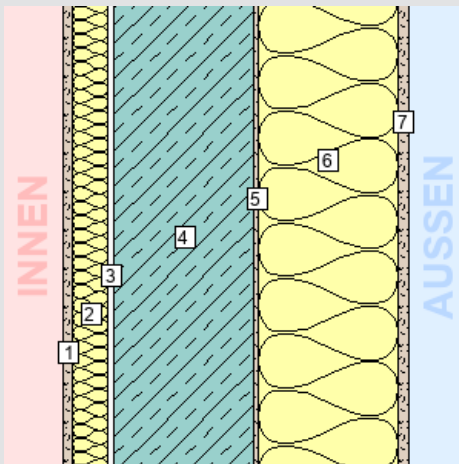
U-Wert des Bauteils: **0,18 W/m²K**

¹ Das Bauteil erfüllt die U-Wert-Anforderung für Neubauten lt. BTV §41a (LGBl. 67/2021).

AUSSENWAND WDVS ZU TERRASSEN

WÄNDE gegen Außenluft

Zustand: neu
Bauteilfläche: 41,86 m² (2,30% der Hüllfläche)



Schicht	d	λ	R
von konditioniert (beheizt) – unkonditioniert (unbeheizt)	cm	W/mK	m ² K/W
<i>R_{Si}</i> (Wärmeübergangswiderstand innen)			0,13
1. Gipskarton Bauplatte	1,50	0,250	0,06
2. Mineralwolle WLG 039 zw. Metallprofil	5,00	0,045	1,11
3. Luft stehend (freistehende Vorsatzschale)	1,00	0,094	0,11
4. Stahlbeton	20,00	2,300	0,09
5. Klebe-/Armiermörtel WDVS	0,50	0,330	0,02
6. EPS- oder MW-Fassadendämmplatte	20,00	0,040	5,00
7. Außenputz	1,50	0,500	0,03
<i>R_{Se}</i> (Wärmeübergangswiderstand außen)			0,04
Gesamt (über alle abgebildeten Schichten)	49,50		6,58

U-Wert-Anforderung **erfüllt**¹
0,15 ≤ 0,30 W/m²K

U-Wert des Bauteils: **0,15 W/m²K**

¹ Das Bauteil erfüllt die U-Wert-Anforderung für Neubauten lt. BTV §41a (LGBl. 67/2021).

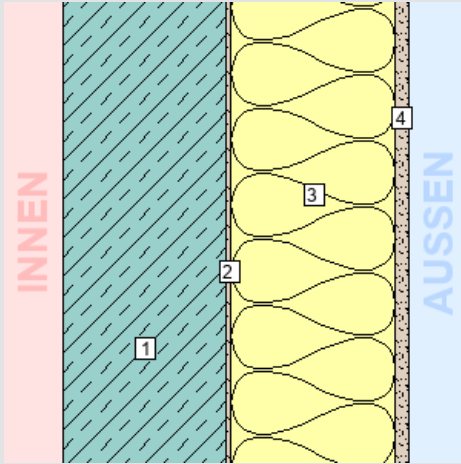
3. BAUTEILAUFBAUTEN - OPAKE BAUTEILE, SEITE 2/8

AUSSENWAND WDVS

WÄNDE gegen Außenluft

Zustand: neu

Bauteilfläche: 92,25 m² (5,07% der Hüllfläche)



Schicht

von konditioniert (beheizt) – unkonditioniert (unbeheizt)

	d	λ	R
	cm	W/mK	m ² K/W
<i>R_{Si}</i> (Wärmeübergangswiderstand innen)			0,13
1. Stahlbeton	20,00	2,300	0,09
2. Klebe-/Armiermörtel WDVS	0,50	0,330	0,02
3. EPS- oder MW-Fassadendämmplatte	20,00	0,040	5,00
4. Außenputz	1,50	0,500	0,03
<i>R_{Se}</i> (Wärmeübergangswiderstand außen)			0,04
Gesamt (über alle abgebildeten Schichten)	42,00		5,29

U-Wert-Anforderung **erfüllt**¹

0,19 ≤ 0,30 W/m²K

U-Wert des Bauteils: **0,19 W/m²K**

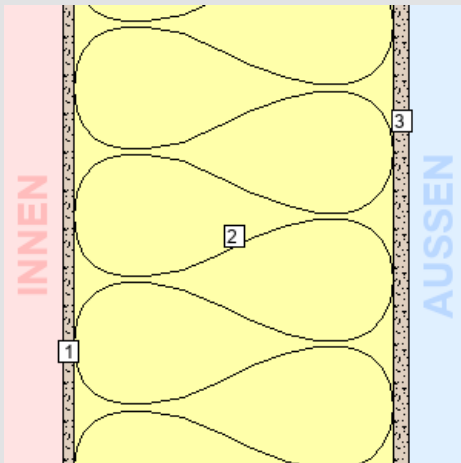
¹ Das Bauteil erfüllt die U-Wert-Anforderung für Neubauten lt. BTV §41a (LGBl. 67/2021).

AUSSENWAND MONOLITHISCH

WÄNDE gegen Außenluft

Zustand: neu

Bauteilfläche: 524,58 m² (28,81% der Hüllfläche)



Schicht

von konditioniert (beheizt) – unkonditioniert (unbeheizt)

	d	λ	R
	cm	W/mK	m ² K/W
<i>R_{Si}</i> (Wärmeübergangswiderstand innen)			0,13
1. Innenputz	1,50	0,500	0,03
2. ThermoPlan MZ90GMS	42,50	0,090	4,72
3. Leichtputz außen	2,00	0,500	0,04
<i>R_{Se}</i> (Wärmeübergangswiderstand außen)			0,04
Gesamt (über alle abgebildeten Schichten)	46,00		4,95

U-Wert-Anforderung **erfüllt**¹

0,20 ≤ 0,30 W/m²K

U-Wert des Bauteils: **0,20 W/m²K**

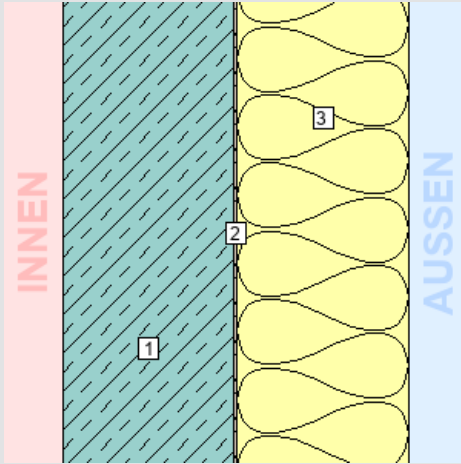
¹ Das Bauteil erfüllt die U-Wert-Anforderung für Neubauten lt. BTV §41a (LGBl. 67/2021).

3. BAUTEILAUFBAUTEN - OPAKE BAUTEILE, SEITE 3/8

WAND STIEGENHAUS/LIFTÜBERFAHRT ZU KALTEM DACHRAUM

WÄNDE gegen unbeheizte oder nicht ausgebaute Dachräume

Zustand: neu
Bauteilfläche: 44,18 m² (2,43% der Hüllfläche)



Schicht	d	λ	R
	cm	W/mK	m ² K/W
von konditioniert (beheizt) – unkonditioniert (unbeheizt)			
<i>R_{Si}</i> (Wärmeübergangswiderstand innen)			0,13
1. Stahlbeton	20,00	2,300	0,09
2. Klebe-/Armiermörtel WDVS	0,50	0,330	0,02
3. EPS-W 20 "plus"	20,00	0,031	6,45
<i>R_{Se}</i> (Wärmeübergangswiderstand außen)			0,13
Gesamt (über alle abgebildeten Schichten)	40,50		6,80

U-Wert-Anforderung **erfüllt**¹
0,15 ≤ 0,30 W/m²K

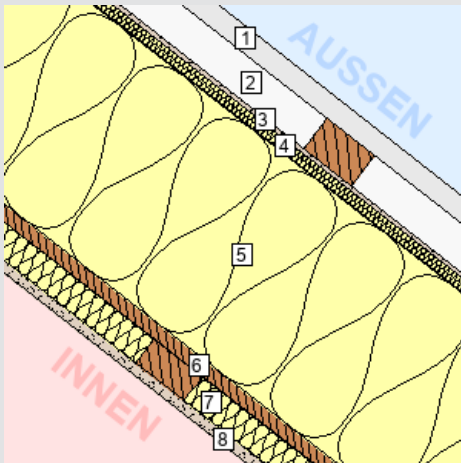
U-Wert des Bauteils: **0,15 W/m²K**

¹ Das Bauteil erfüllt die U-Wert-Anforderung für Neubauten lt. BTV §41a (LGBl. 67/2021).

DACHSCHRÄGE HINTERLÜFTET

DECKEN und DACHSCHRÄGEN jeweils gegen Außenluft und gegen Dachräume (durchlüftet oder ungedämmt)

Zustand: neu
Bauteilfläche: 109,94 m² (6,04% der Hüllfläche)



Schicht	d	λ	R
	cm	W/mK	m ² K/W
von unkonditioniert (unbeheizt) – konditioniert (beheizt)			
<i>R_{Se}</i> (Wärmeübergangswiderstand außen)			0,10
1. Vollschalung+Blecheindeckung	3,00	*1	*1
2. <i>Inhomogen</i>	5,00		
90% Hinterlüftung	5,00	*1	*1
10% Lattung	5,00	*1	*1
3. Unterdachbahn diff. offen	0,10	0,220	0,00
4. DWD-Platte	1,60	0,090	0,18
5. <i>Inhomogen</i>	28,00		
85% Mineralwolle WLG 032	28,00	0,032	8,75
15% Sparren	28,00	0,120	2,33
6. OSB-Platten (650 kg/m ³)	1,80	0,130	0,14
7. <i>Inhomogen</i>	4,00		
90% Mineralwolle WLG 039	4,00	0,039	1,03
10% Lattung	4,00	0,120	0,33
8. Gipskarton Bauplatte	1,50	0,250	0,06
<i>R_{Si}</i> (Wärmeübergangswiderstand innen)			0,10
Gesamt (über alle abgebildeten Schichten)	45,00		7,94

U-Wert-Anforderung **erfüllt**¹
0,13 ≤ 0,20 W/m²K

U-Wert des Bauteils: **0,13 W/m²K**

¹ Das Bauteil erfüllt die U-Wert-Anforderung für Neubauten lt. BTV §41a (LGBl. 67/2021).

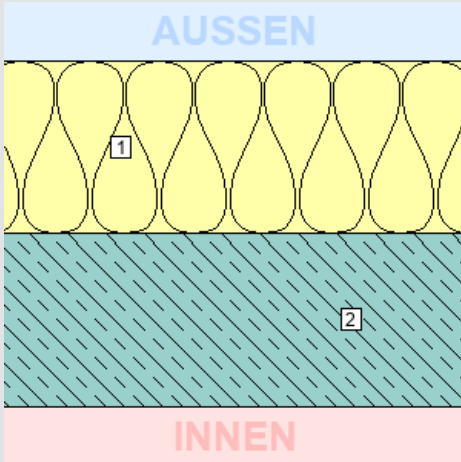
3. BAUTEILAUFBAUTEN - OPAKE BAUTEILE, SEITE 4/8

DECKE LIFTÜBERFAHRT ZU KALTEM DACHRAUM

DECKEN und DACHSCHRÄGEN jeweils gegen Außenluft und gegen Dachräume (durchlüftet oder ungedämmt)

Zustand: neu

Bauteilfläche: 4,00 m² (0,22% der Hüllfläche)



Schicht

von unkonditioniert (unbeheizt) – konditioniert (beheizt)

	d	λ	R
	cm	W/mK	m ² K/W
<i>R_{se}</i> (Wärmeübergangswiderstand außen)			0,10
1. EPS-W 20 "plus"	20,00	0,031	6,45
2. Stahlbeton	20,00	2,300	0,09
<i>R_{si}</i> (Wärmeübergangswiderstand innen)			0,10
Gesamt (über alle abgebildeten Schichten)	40,00		6,76

U-Wert-Anforderung **erfüllt**¹

0,15 ≤ 0,30 W/m²K

U-Wert des Bauteils: **0,15 W/m²K**

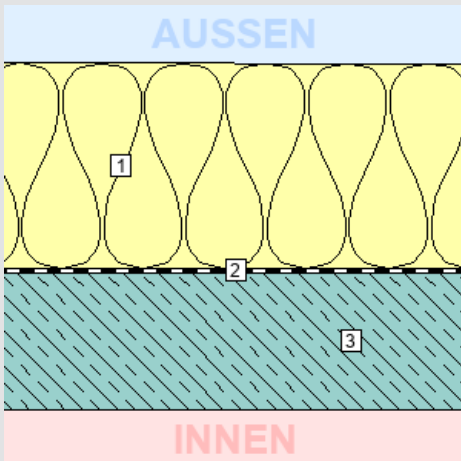
¹ Das Bauteil erfüllt die U-Wert-Anforderung für Neubauten lt. BTV §41a (LGBl. 67/2021).

DECKE 3.OG ZU KALTEM DACHRAUM

DECKEN und DACHSCHRÄGEN jeweils gegen Außenluft und gegen Dachräume (durchlüftet oder ungedämmt)

Zustand: neu

Bauteilfläche: 232,90 m² (12,79% der Hüllfläche)



Schicht

von unkonditioniert (unbeheizt) – konditioniert (beheizt)

	d	λ	R
	cm	W/mK	m ² K/W
<i>R_{se}</i> (Wärmeübergangswiderstand außen)			0,10
1. EPS-W 20 "plus"	30,00	0,031	9,68
2. Dampfbremse	0,02	0,500	0,00
3. Stahlbeton	20,00	2,300	0,09
<i>R_{si}</i> (Wärmeübergangswiderstand innen)			0,10
Gesamt (über alle abgebildeten Schichten)	50,02		10,00

U-Wert-Anforderung **erfüllt**¹

0,10 ≤ 0,20 W/m²K

U-Wert des Bauteils: **0,10 W/m²K**

¹ Das Bauteil erfüllt die U-Wert-Anforderung für Neubauten lt. BTV §41a (LGBl. 67/2021).

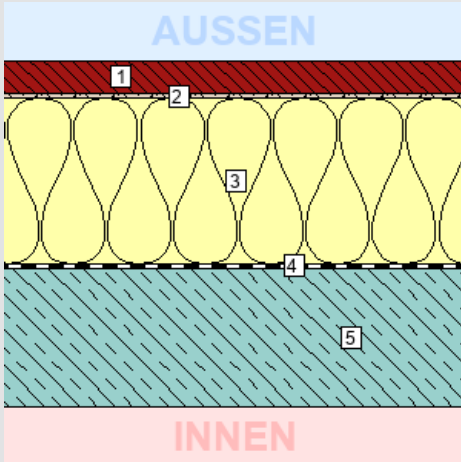
3. BAUTEILAUFBAUTEN - OPAKE BAUTEILE, SEITE 5/8

FLACHDACH 3.OG

DECKEN und DACHSCHRÄGEN jeweils gegen Außenluft und gegen Dachräume (durchlüftet oder ungedämmt)

Zustand: neu

Bauteilfläche: 42,27 m² (2,32% der Hüllfläche)



Schicht

von unkonditioniert (unbeheizt) – konditioniert (beheizt)

	d	λ	R
	cm	W/mK	m ² K/W
<i>R_{se}</i> (Wärmeübergangswiderstand außen)			0,04
1. Bekiesung	6,00	*1	*1
2. Dachhaut	0,18	0,170	0,01
3. EPS-W 25 "plus"	30,00	0,031	9,68
4. Aluminium-Bitumendampfsperre	0,40	0,230	0,02
5. Stahlbeton im Gefälle	25,00	2,300	0,11
<i>R_{si}</i> (Wärmeübergangswiderstand innen)			0,10
Gesamt (über alle abgebildeten Schichten)	61,58		10,00

U-Wert-Anforderung **erfüllt**¹

0,10 ≤ 0,30 W/m²K

U-Wert des Bauteils: **0,10 W/m²K**

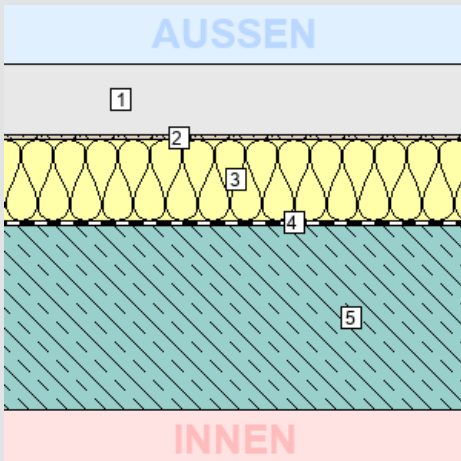
¹ Das Bauteil erfüllt die U-Wert-Anforderung für Neubauten lt. BTV §41a (LGBl. 67/2021).

FLACHDACH BEGEHBAR TERRASSE

DECKEN und DACHSCHRÄGEN jeweils gegen Außenluft und gegen Dachräume (durchlüftet oder ungedämmt)

Zustand: neu

Bauteilfläche: 3,87 m² (0,21% der Hüllfläche)



Schicht

von unkonditioniert (unbeheizt) – konditioniert (beheizt)

	d	λ	R
	cm	W/mK	m ² K/W
<i>R_{se}</i> (Wärmeübergangswiderstand außen)			0,04
1. begehbarer Belag, Trittschall-entkoppelt	9,00	*1	*1
2. Dachhaut	0,18	0,170	0,01
3. PIR-Wärmedämmplatte	10,00	0,022	4,55
4. Aluminium-Bitumendampfsperre	0,40	0,230	0,02
5. Stahlbeton	23,00	2,300	0,10
<i>R_{si}</i> (Wärmeübergangswiderstand innen)			0,10
Gesamt (über alle abgebildeten Schichten)	42,58		4,81

U-Wert-Anforderung **erfüllt**¹

0,21 ≤ 0,30 W/m²K

U-Wert des Bauteils: **0,21 W/m²K**

¹ Das Bauteil erfüllt die U-Wert-Anforderung für Neubauten lt. BTV §41a (LGBl. 67/2021).

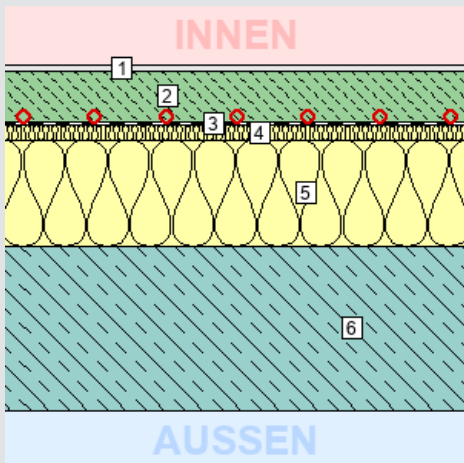
3. BAUTEILAUFBAUTEN - OPAKE BAUTEILE, SEITE 6/8

FUSSBODEN EG ZU KELLER

DECKEN gegen unbeheizte Gebäudeteile

Zustand: neu

Bauteilfläche: 88,00 m² (4,83% der Hüllfläche)



Schicht

von konditioniert (beheizt) – unkonditioniert (unbeheizt)

Schicht	d cm	λ W/mK	R m²K/W
R_{si} (Wärmeübergangswiderstand innen)			0,17
1. Bodenbelag	1,00	0,160	0,06
2. Zement- und Zementfließestrich (2000 kg/m³)	7,00	1,330	0,05
3. Dampfbremse	0,02	0,500	0,00
4. EPS-T 650 (11 kg/m³)	2,00	0,044	0,45
5. EPS-W 25 "plus"	15,00	0,031	4,84
6. Stahlbeton	23,00	2,300	0,10
R_{se} (Wärmeübergangswiderstand außen)			0,17
Gesamt (über alle abgebildeten Schichten)	48,02		5,85

U-Wert-Anforderung **erfüllt**¹

$0,17 \leq 0,40 \text{ W/m}^2\text{K}$

U-Wert des Bauteils: **0,17 W/m²K**

R-Wert-Anforderung **erfüllt**²

$5,39 \geq 3,50 \text{ m}^2\text{K/W}$

¹ Das Bauteil erfüllt die U-Wert-Anforderung für Neubauten lt. BTV §41a (LGBl. 67/2021).

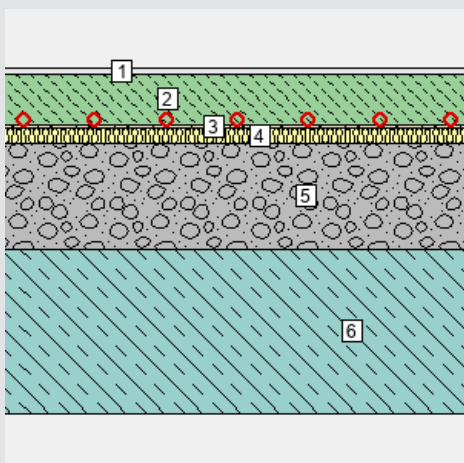
² Die Anforderung an den Wärmedurchlasswiderstand, lt. OIB-RL6 (April 2019) Pkt. 4.7, der Bauteilschicht(en) zwischen Flächenheizung und dem unbeheizten Gebäudeteil wird erfüllt.

WARMER ZWISCHENDECKE 2.OG ZU 3.OG

DECKEN gegen getrennte Wohn- und Betriebseinheiten

Zustand: neu

Bauteilfläche: 0,00 m² (0,00% der Hüllfläche)



Schicht

von konditioniert (beheizt) – unkonditioniert (unbeheizt)

Schicht	d cm	λ W/mK	R m²K/W
R_{si} (Wärmeübergangswiderstand innen)			0,13
1. Bodenbelag	1,00	0,160	0,06
2. Zement- und Zementfließestrich (2000 kg/m³)	7,00	1,330	0,05
3. Trennlage	0,02	0,500	0,00
4. EPS-T 650 (11 kg/m³)	2,00	0,044	0,45
5. Gebundene Schüttung und/oder EPS-Dämmplatten	15,00	0,045	3,33
6. Stahlbeton	23,00	2,300	0,10
R_{se} (Wärmeübergangswiderstand außen)			0,13
Gesamt (über alle abgebildeten Schichten)	48,02		4,26

U-Wert-Anforderung **erfüllt**¹

$0,24 \leq 0,90 \text{ W/m}^2\text{K}$

U-Wert des Bauteils: **0,24 W/m²K**

¹ Das Bauteil erfüllt die U-Wert-Anforderung für Neubauten lt. BTV §41a (LGBl. 67/2021).

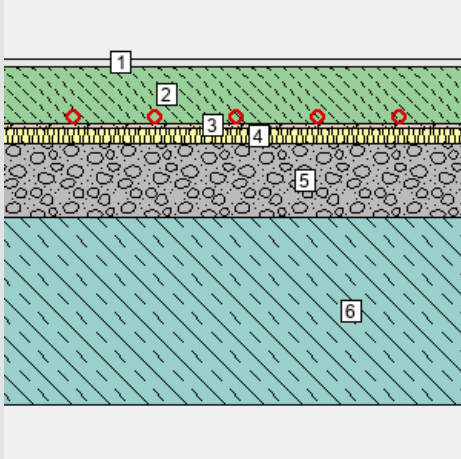
3. BAUTEILAUFBAUTEN - OPAKE BAUTEILE, SEITE 7/8

WARME ZWISCHENDECKE GEGEN GETRENNTE WOHN- UND BETRIEBSEINHEITEN

DECKEN gegen getrennte Wohn- und Betriebseinheiten

Zustand: neu

Bauteilfläche: 0,00 m² (0,00% der Hüllfläche)



Schicht

von konditioniert (beheizt) – unkonditioniert (unbeheizt)

R_{Si} (Wärmeübergangswiderstand innen)

Schicht	d cm	λ W/mK	R m ² K/W
1. Bodenbelag	1,00	0,160	0,06
2. Zement- und Zementfließestrich (2000 kg/m ³)	7,00	1,330	0,05
3. Trennlage	0,02	0,500	0,00
4. EPS-T 650 (11 kg/m ³)	2,00	0,044	0,45
5. Gebundene Schüttung und/oder EPS-Dämmplatten	9,00	0,045	2,00
6. Stahlbeton	23,00	2,300	0,10
R_{Se} (Wärmeübergangswiderstand außen)			0,13
Gesamt (über alle abgebildeten Schichten)	42,02		2,93

U-Wert-Anforderung **erfüllt**¹

0,34 ≤ 0,90 W/m²K

U-Wert des Bauteils: **0,34 W/m²K**

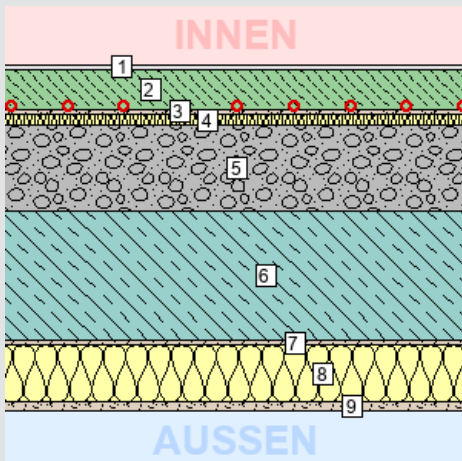
¹ Das Bauteil erfüllt die U-Wert-Anforderung für Neubauten lt. BTV §41a (LGBl. 67/2021).

FUSSBODEN 3.OG GEGEN AUSSENLUFT

DECKEN über Außenluft (z.B. über Durchfahrten, Parkdecks)

Zustand: neu

Bauteilfläche: 10,00 m² (0,55% der Hüllfläche)



Schicht

von konditioniert (beheizt) – unkonditioniert (unbeheizt)

R_{Si} (Wärmeübergangswiderstand innen)

Schicht	d cm	λ W/mK	R m ² K/W
1. Bodenbelag	1,00	0,160	0,06
2. Zement- und Zementfließestrich (2000 kg/m ³)	7,00	1,330	0,05
3. Trennlage	0,02	0,500	0,00
4. EPS-T 650 (11 kg/m ³)	2,00	0,044	0,45
5. Gebundene Schüttung und/oder EPS-Dämmplatten	15,00	0,045	3,33
6. Stahlbeton	23,00	2,300	0,10
7. Klebe-/Armiermörtel WDVS	0,50	0,330	0,02
8. EPS- oder MW-Fassadendämmplatte oder Tektalan	10,00	0,040	2,50
9. Außenputz	1,50	0,500	0,03
R_{Se} (Wärmeübergangswiderstand außen)			0,04
Gesamt (über alle abgebildeten Schichten)	60,02		6,76

U-Wert-Anforderung **erfüllt**¹

0,15 ≤ 0,20 W/m²K

U-Wert des Bauteils: **0,15 W/m²K**

R-Wert-Anforderung **erfüllt**²

6,43 ≥ 4,00 m²K/W

¹ Das Bauteil erfüllt die U-Wert-Anforderung für Neubauten lt. BTV §41a (LGBl. 67/2021).

² Die Anforderung an den Wärmedurchlasswiderstand, lt. OIB-RL6 (April 2019) Pkt. 4.7, der Bauteilschicht(en) zwischen Flächenheizung und der Außenluft wird erfüllt.

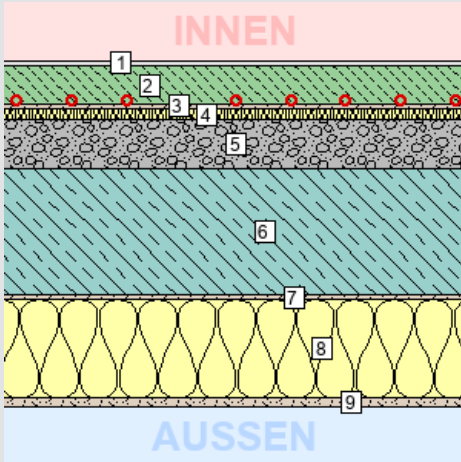
3. BAUTEILAUFBAUTEN - OPAKE BAUTEILE, SEITE 8/8

FUSSBODEN 1.OG GEGEN AUSSENLUFT

DECKEN über Außenluft (z.B. über Durchfahrten, Parkdecks)

Zustand: neu

Bauteilfläche: 90,00 m² (4,94% der Hüllfläche)



Schicht

von konditioniert (beheizt) – unkonditioniert (unbeheizt)

Schicht	d cm	λ W/mK	R m ² K/W
R_{Si} (Wärmeübergangswiderstand innen)			0,17
1. Bodenbelag	1,00	0,160	0,06
2. Zement- und Zementfließestrich (2000 kg/m ³)	7,00	1,330	0,05
3. Trennlage	0,02	0,500	0,00
4. EPS-T 650 (11 kg/m ³)	2,00	0,044	0,45
5. Gebundene Schüttung und/oder EPS-Dämmplatten	9,00	0,045	2,00
6. Stahlbeton	23,00	2,300	0,10
7. Klebe-/Armiermörtel WDVS	0,50	0,330	0,02
8. EPS- oder MW-Fassadendämmplatte oder Tektalan	18,00	0,040	4,50
9. Außenputz	1,50	0,500	0,03
R_{Se} (Wärmeübergangswiderstand außen)			0,04
Gesamt (über alle abgebildeten Schichten)	62,02		7,41

U-Wert-Anforderung **erfüllt**¹

$$0,14 \leq 0,20 \text{ W/m}^2\text{K}$$

U-Wert des Bauteils: **0,14 W/m²K**

R-Wert-Anforderung **erfüllt**²

$$7,10 \geq 4,00 \text{ m}^2\text{K/W}$$

¹ Das Bauteil erfüllt die U-Wert-Anforderung für Neubauten lt. BTV §41a (LGBl. 67/2021).

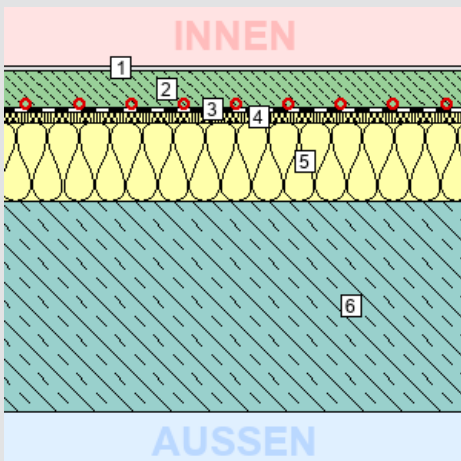
² Die Anforderung an den Wärmedurchlasswiderstand, lt. OIB-RL6 (April 2019) Pkt. 4.7, der Bauteilschicht(en) zwischen Flächenheizung und der Außenluft wird erfüllt.

FUSSBODEN EG ZU TIEFGARAGE

DECKEN gegen Garagen

Zustand: neu

Bauteilfläche: 197,75 m² (10,86% der Hüllfläche)



Schicht

von konditioniert (beheizt) – unkonditioniert (unbeheizt)

Schicht	d cm	λ W/mK	R m ² K/W
R_{Si} (Wärmeübergangswiderstand innen)			0,17
1. Bodenbelag	1,00	0,160	0,06
2. Zement- und Zementfließestrich (2000 kg/m ³)	7,00	1,330	0,05
3. Dampfbremse	0,02	0,500	0,00
4. EPS-T 650 (11 kg/m ³)	2,00	0,044	0,45
5. EPS-W 25 "plus"	15,00	0,031	4,84
6. Stahlbeton	40,00	2,300	0,17
R_{Se} (Wärmeübergangswiderstand außen)			0,17
Gesamt (über alle abgebildeten Schichten)	65,02		5,92

U-Wert-Anforderung **erfüllt**¹

$$0,17 \leq 0,30 \text{ W/m}^2\text{K}$$

U-Wert des Bauteils: **0,17 W/m²K**

R-Wert-Anforderung **erfüllt**²

$$5,47 \geq 3,50 \text{ m}^2\text{K/W}$$

¹ Das Bauteil erfüllt die U-Wert-Anforderung für Neubauten lt. BTV §41a (LGBl. 67/2021).

² Die Anforderung an den Wärmedurchlasswiderstand, lt. OIB-RL6 (April 2019) Pkt. 4.7, der Bauteilschicht(en) zwischen Flächenheizung und dem unbeheizten Gebäudeteil wird erfüllt.

3. BAUTEILAUFBAUTEN – TRANSPARENTE BAUTEILE, SEITE 1/1

TRANSPARENTE BAUTEILE gegen Außenluft

Bauteiltyp:

Zustand	neu
Rahmen: Metallrahmen	$U_f = 1,65 \text{ W/m}^2\text{K}$
Verglasung: Zweifach-Wärmeschutzglas	$U_g = 1,10 \text{ W/m}^2\text{K}$ $g = 0,60$
Linearer Wärmebrückenkoeffizient	$\psi = 0,050 \text{ W/mK}$
Gesamtfläche	3,52 m ²
Anteil an Außenwand ¹ / Hüllfläche ²	0,4 % / 0,2 %
U _w bei Normenstergröße:	1,39 W/m ² K
Anfdg. an U _w lt. BTV 67/2021 §41a:	max. 1,40 W/m ² K

Das Bauteil erfüllt die U-Wert-Anforderung für Neubauten lt. BTV §41a (LGBl. 67/2021).

zugehöriges Einzelbauteil:

Anz.	U _w ³	Bezeichnung
Stk.	W/m ² K	
1	1,49	Hauseingangsportal 1,60 x 2,20

¹ Anteil transparenter Bauteile (Fenster, Fenstertüren, etc.) an der gesamten vertikalen Bauteilfläche mit Wärmefluss.

² Anteil transparenter Bauteile (Fenster, Fenstertüren, etc.) an der gesamten konditionierten Gebäudehülle.

³ U_w in W/m²K auf Grundlage der jeweiligen Fensterabmessungen

TRANSPARENTE BAUTEILE gegen Außenluft

Bauteiltyp:

Zustand	neu
Rahmen: Rahmen	$U_f = 1,30 \text{ W/m}^2\text{K}$
Verglasung: Dreifach-Wärmeschutzglas	$U_g = 0,50 \text{ W/m}^2\text{K}$ $g = 0,50$
Linearer Wärmebrückenkoeffizient	$\psi = 0,040 \text{ W/mK}$
Gesamtfläche	229,39 m ²
Anteil an Außenwand ¹ / Hüllfläche ²	28,6 % / 12,6 %
U _w bei Normenstergröße:	0,84 W/m ² K
Anfdg. an U _w lt. BTV 67/2021 §41a:	max. 1,40 W/m ² K

Das Bauteil erfüllt die U-Wert-Anforderung für Neubauten lt. BTV §41a (LGBl. 67/2021).

zugehörige Einzelbauteile:

Anz.	U _w ³	Bezeichnung
Stk.	W/m ² K	
10	0,88	F05 1,60 x 1,62
11	0,72	F04 3,40 x 2,22
5	0,89	F11 1,82 x 1,22
9	0,88	F01 1,40 x 2,22
1	0,87	F12 2,10 x 1,22
1	0,94	F13 1,40 x 1,22
1	0,95	F14 0,80 x 1,22
1	0,70	F02 4,20 x 2,22
1	0,80	F03 2,00 x 2,22
15	0,85	F06 1,82 x 1,62
1	0,97	F07 0,67 x 1,62
2	0,87	F08 1,00 x 1,62
2	0,79	F09 2,10 x 2,22
2	0,84	F10 1,00 x 2,22

¹ Anteil transparenter Bauteile (Fenster, Fenstertüren, etc.) an der gesamten vertikalen Bauteilfläche mit Wärmefluss.

² Anteil transparenter Bauteile (Fenster, Fenstertüren, etc.) an der gesamten konditionierten Gebäudehülle.

³ U_w in W/m²K auf Grundlage der jeweiligen Fensterabmessungen

DACHFLÄCHENFENSTER und sonstige transparente Bauteile horizontal oder in Schrägen gegen Außenluft

Bauteiltyp:

Zustand	neu
Rahmen: Rahmen	$U_f = 1,30 \text{ W/m}^2\text{K}$
Verglasung: Dreifach-Wärmeschutzglas	$U_g = 0,60 \text{ W/m}^2\text{K}$ $g = 0,50$
Linearer Wärmebrückenkoeffizient	$\psi = 0,050 \text{ W/mK}$
Gesamtfläche	7,48 m ²
Anteil an Hüllfläche ²	0,4 %
U _w bei Normenstergröße:	0,94 W/m ² K
Anfdg. an U _w lt. BTV 67/2021 §41a:	max. 1,70 W/m ² K

Das Bauteil erfüllt die U-Wert-Anforderung für Neubauten lt. BTV §41a (LGBl. 67/2021).

zugehörige Einzelbauteile:

Anz.	U _w ³	Bezeichnung
Stk.	W/m ² K	
3	1,00	Dachfenster 0,78 x 2,00
2	0,98	Dachfenster 1,00 x 1,40

² Anteil transparenter Bauteile (Fenster, Fenstertüren, etc.) an der gesamten konditionierten Gebäudehülle.

³ U_w in W/m²K auf Grundlage der jeweiligen Fensterabmessungen

6. Seite 2 gem. OIB Layout

GEBÄUDEKENNDATEN

EA-Art:

Brutto-Grundfläche (BGF)	<input type="text" value="1399,1 m²"/>	Heiztage	<input type="text" value="228"/>	Art der Lüftung	<input type="text" value="nat. Lüftung"/>
Bezugsfläche (BF)	<input type="text" value="1119,3 m²"/>	Heizgradtage	<input type="text" value="3604"/>	Solarthermie	<input type="text" value="keine"/>
Brutto-Volumen (V _B)	<input type="text" value="4239,9 m³"/>	Klimaregion	<input type="text" value="West (W)"/>	Photovoltaik	<input type="text" value="5,0 kWp"/>
Gebäude-Hüllfläche (A)	<input type="text" value="1821,3 m²"/>	Norm-Außentemperatur	<input type="text" value="-12,1 °C"/>	Stromspeicher	<input type="text" value="keine"/>
Kompaktheit (AV)	<input type="text" value="0,4 m<sup>-1</sup>"/>	Soll-Innentemperatur	<input type="text" value="22,0 °C"/>	WW-WB-System (primär)	<input type="text" value="FW ern."/>
charakteristische Länge (ℓ _C)	<input type="text" value="2,3 m"/>	mittlerer U-Wert	<input type="text" value="0,27 W/m²K"/>	WW-WB-System (sekundär, opt.)	<input type="text"/>
Teil-BGF	<input type="text"/>	LEK _T -Wert	<input type="text" value="18,53"/>	RH-WB-System (primär)	<input type="text" value="FW ern."/>
Teil-BF	<input type="text"/>	Bauweise	<input type="text" value="schwer"/>	RH-WB-System (sekundär, opt.)	<input type="text"/>
Teil-V _B	<input type="text"/>				

WÄRME- UND ENERGIEBEDARF (Referenzklima)

Nachweis

		Ergebnisse	Anforderungen
Referenz-Heizwärmebedarf	HWB _{Ref,RK} =	<input type="text" value="27,3 kWh/m²a"/>	HWB _{Ref,RK,zul} = <input type="text"/>
Heizwärmebedarf	HWB _{RK} =	<input type="text" value="27,3 kWh/m²a"/>	
Endenergiebedarf	EEB _{RK} =	<input type="text" value="73,8 kWh/a"/>	EEB _{RK,zul} = <input type="text"/>
Gesamtenergieeffizienz-Faktor	f _{GEE,RK} =	<input type="text" value="0,77"/>	f _{GEE,RK,zul} = <input type="text"/>
Erneuerbarer Anteil		<input type="text"/>	<input type="text"/>

WÄRME- UND ENERGIEBEDARF (Standortklima)

Referenz-Heizwärmebedarf	Q _{h,Ref,SK} =	<input type="text" value="42.573 kWh/a"/>	HWB _{Ref,SK} =	<input type="text" value="30,4 kWh/m²a"/>
Heizwärmebedarf	Q _{h,SK} =	<input type="text" value="42.573 kWh/a"/>	HWB _{SK} =	<input type="text" value="30,4 kWh/m²a"/>
Warmwasserwärmebedarf	Q _{tw} =	<input type="text" value="14.295 kWh/a"/>	WWWB =	<input type="text" value="10,2 kWh/m²a"/>
Heizenergiebedarf	Q _{H,Ref,SK} =	<input type="text"/>	HEB _{SK} =	<input type="text" value="56,5 kWh/m²a"/>
Energieaufwandszahl Warmwasser			e _{AWZ,WW} =	<input type="text" value="2,91"/>
Energieaufwandszahl Raumheizung			e _{AWZ,RH} =	<input type="text" value="0,88"/>
Energieaufwandszahl Heizen			e _{AWZ,H} =	<input type="text" value="1,39"/>
Haushaltsstrombedarf	Q _{HHSB} =	<input type="text" value="31.863 kWh/a"/>	HHSB =	<input type="text" value="22,8 kWh/m²a"/>
Endenergiebedarf	Q _{EEB,SK} =	<input type="text" value="107.221 kWh/a"/>	EEB _{SK} =	<input type="text" value="76,6 kWh/m²a"/>
Primärenergiebedarf	Q _{PEB,SK} =	<input type="text" value="172.427 kWh/a"/>	PEB _{SK} =	<input type="text" value="123,2 kWh/m²a"/>
Primärenergiebedarf nicht erneuerbar	Q _{PEBn.ern.,SK} =	<input type="text" value="51.599 kWh/a"/>	PEB _{n.ern.,SK} =	<input type="text" value="36,9 kWh/m²a"/>
Primärenergiebedarf erneuerbar	Q _{PEBern.,SK} =	<input type="text" value="120.826 kWh/a"/>	PEB _{ern.,SK} =	<input type="text" value="86,4 kWh/m²a"/>
äquivalente Kohlendioxidemissionen	Q _{CO2eq,SK} =	<input type="text" value="11.226 kg/a"/>	CO _{2eq,SK} =	<input type="text" value="8,0 kg/m²a"/>
Gesamtenergieeffizienz-Faktor			f _{GEE,SK} =	<input type="text" value="0,76"/>
Photovoltaik-Export	Q _{PVE,SK} =	<input type="text" value="0 kWh/a"/>	PVE _{EXPORT,SK} =	<input type="text" value="0,0 kWh/m²a"/>

ERSTELLT

GWR-Zahl	<input type="text"/>	ErstellerIn	<input type="text"/>
Ausstellungsdatum	<input type="text"/>	Unterschrift	<input type="text"/>
Gültigkeitsdatum	<input type="text"/>		
Geschäftszahl	<input type="text"/>		