

Energieausweis für Wohngebäude

Nr. 90086-1

oib ÖSTERREICHISCHES
INSTITUT FÜR BAUTECHNIK

Vorarlberg
unser Land

Objekt	Haus B - Wohnen		
Gebäude (-teil)	E1-E4	Baujahr	2021
Nutzungsprofil	Mehrfamilienhäuser	Letzte Veränderung	2021
Straße	Hauptstraße 31	Katastralgemeinde	Götzis
PLZ, Ort	6840 Götzis	KG-Nummer	92110
Grundstücksnr.	180/1, 180/2	Seehöhe	448 m

SPEZIFISCHE KENNWERTE AM GEBÄUDESTANDORT

	HWB _{Ref.} kWh/m ² a	PEB kWh/m ² a	CO ₂ kg/m ² a	f _{GEE} x/y
A++	10	60	A++ 8	0,55
A+	15	70	10	0,70
A	B 28	80	15	A 0,78
B	50	B 123	30	1,00
C	100	220	40	1,75
D	150	280	50	2,50
E	200	340	60	3,25
F	250	400	70	4,00
G				

HWB_{Ref.}: Der **Referenz-Heizwärmebedarf** beschreibt jene Wärmemenge, die in einem Raum bereitgestellt werden muss, um diesen auf einer normativ geforderten Raumtemperatur (bei Wohngebäude 20°C) halten zu können. Dabei werden etwaige Erträge aus Wärmerückgewinnung bei vorhandener raumlufttechnischer Anlage nicht berücksichtigt.

NEB (Nutzenergiebedarf): Energiebedarf für Raumwärme (siehe HWB) und Energiebedarf für das genutzte Warmwasser.

EEB: Gesamter Nutzenergiebedarf (NEB) inklusive der Verluste des haustechnischen Systems und aller benötigten Hilfsenergien, sowie des Strombedarfs für Geräte und Beleuchtung. Der **Endenergiebedarf** entspricht – unter Zugrundelegung eines normierten Benutzerverhaltens – jener Energiemenge, die eingekauft werden muss.

Alle Werte gelten unter der Annahme eines normierten Klima- und Nutzerprofils. Sie geben den rechnerischen Jahresbedarf je Quadratmeter beheizter Brutto-Grundfläche am Gebäudestandort an.

PEB: Der **Primärenergiebedarf** für den Betrieb berücksichtigt in Ergänzung zum Endenergiebedarf (EEB) den Energiebedarf aus vorgelagerten Prozessen (Gewinnung, Umwandlung, Verteilung und Speicherung) für die eingesetzten Energieträger.

CO₂: Gesamte dem Endenergiebedarf (EEB) zuzurechnende **Kohlendioxidemissionen** für den Betrieb des Gebäudes einschließlich der Emissionen aus vorgelagerten Prozessen (Gewinnung, Umwandlung, Verteilung und Speicherung) der eingesetzten Energieträger.

f_{GEE}: Der **Gesamtenergieeffizienz-Faktor** ist der Quotient aus dem Endenergiebedarf und einem Referenz-Endenergiebedarf (Anforderung 2007).

Energieausweis für Wohngebäude Nr. 90086-1

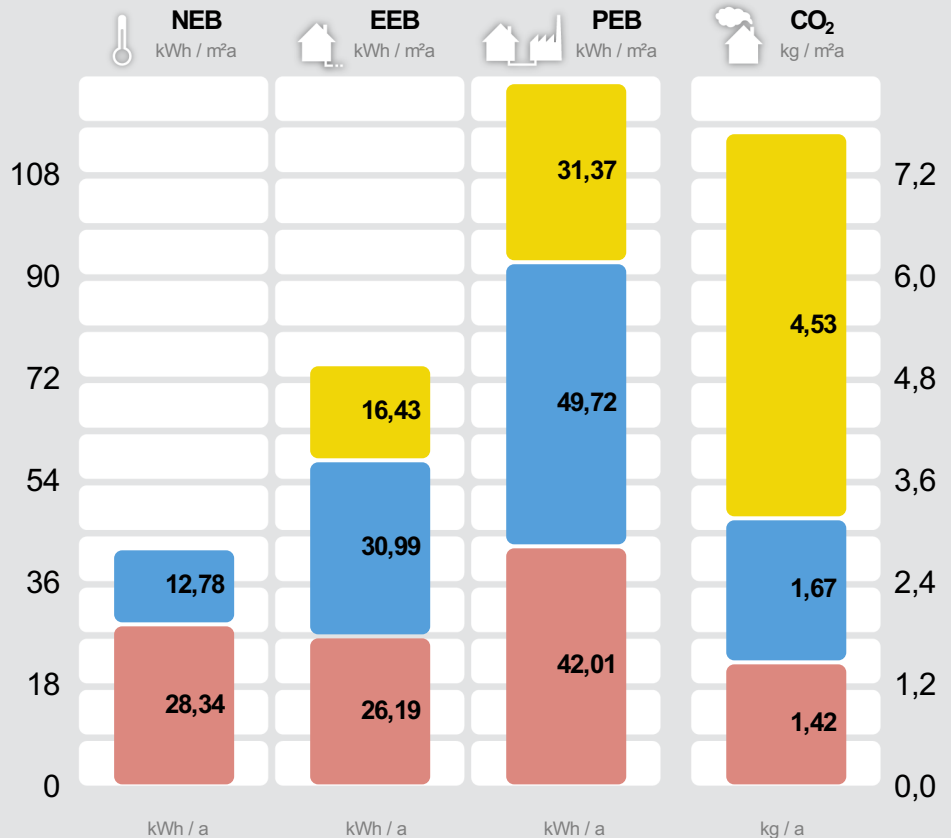
oib ÖSTERREICHISCHES
INSTITUT FÜR BAUTECHNIK

Vorarlberg
unser Land

GEBÄUDEKENNDATEN

Brutto-Grundfläche	977,7 m ²	charakteristische Länge	2,69 m	mittlerer U-Wert	0,42 W/m ² K
Bezugsfläche	782,2 m ²	Heiztage	182 d	LEK _T -Wert	27,06
Brutto-Volumen	3.057,3 m ³	Heizgradtage 12/20	3.507 Kd	Art der Lüftung	Fensterlüftung
Gebäude-Hüllfläche	1.136,41 m ²	Klimaregion	West ¹	Bauweise	schwer
Kompaktheit A/V	0,37 m ⁻¹	Norm-Außentemperatur	-12,4 °C	Soll-Innentemperatur	20 °C

ENERGIEBEDARF AM STANDORT



Haushaltsstrombedarf²

Netzstrom

Warmwasser²

Fernwärme ern.

Raumwärme²

Fernwärme ern.

Gesamt

Alle Werte gelten unter der Annahme eines normierten Klima- und Nutzerprofils.

ERSTELLT

EAW-Nr.	90086-1
GWR-Zahl	keine Angabe
Ausstellungsdatum	26. 01. 2021
Gültig bis	26. 01. 2031

ErstellerIn
SPEKTRUM Bauphysik & Bauökologie GmbH
Lustenauerstraße 64
6850 Dornbirn

Stempel und
Unterschrift

SPEKTRUM Bauphysik & Bauökologie GmbH
Lustenauerstraße 64 (element) | 6850 Dornbirn

¹ maritim beeinflusster Westen

² Die spezifischen & absoluten Ergebnisse in kWh/m²a bzw. kWh/a auf Ebene von EEB, PEB und CO₂, beinhalten jeweils die Hilfsenergie. Etwaige vor Ort erzeugten Erträge aus einer thermischen Solaranlage und/oder einer Photovoltaikanlage (PV) sind berücksichtigt. Für den Warmwasserwärme- und den Haushaltsstrombedarf werden standardisierte Normbedarfswerte herangezogen. Es werden nur Bereitstellungssysteme angezeigt, welche einen nennenswerten Beitrag beisteuern. Können aus Platzgründen nicht alle Bereitstellungssysteme dargestellt werden, so wird dies durch "u.A." (und Andere) kenntlich gemacht. Weitere Details sind dem technischen Anhang zu entnehmen.

ERGÄNZENDE INFORMATIONEN / VERZEICHNIS

Anlass für die Erstellung	Neubau	Der Anlass für die Erstellung bestimmt die Anforderung welche für ein etwaiges baurechtliches Verfahren einzuhalten sind.
Rechtsgrundlage	BTV LGBl Nr. 93/2016 & BEV LGBl Nr. 92/2016 (ab 1.1.2017)	Die Bautechnikverordnung LGBl Nr. 93/2016 sowie die Baueingabeverordnung LGBl Nr 92/2016 verweisen bzgl. der energie- und klimapolitischen Vorgaben in weiten Teilen auf die OIB Richtlinie 6 (Ausgabe März 2015).
Umsetzungsstand	Planung	Kennzeichnet den Stand der Umsetzung eines Gebäudes zum Zeitpunkt der Ausstellung des Energieausweises.
Hintergrund der Ausstellung	Baurechtliches Verfahren	Auswahlmöglichkeiten: Baurechtliches Verfahren, Verkauf/Vermietung (In-Bestand-Gabe), Aushangpflicht, Sanierungsberatung, Förderung, andere Gründe
Berechnungsgrundlagen		gewährleisten insbesondere im Falle eines Bauverfahrens einen eindeutigen Bezug zu einem definierten Planstand.

Weitere Informationen zu kostenoptimalem Bauen finden Sie unter www.vorarlberg.at/energie

GEBÄUDE- BZW. GEBÄUDETEIL DER MIT DEM ENERGIEAUSWEIS ABGEBILDET WIRD

Baukörper	zonierter Bereich im Gesamtgebäude	Auswahlmöglichkeiten: Alleinstehender Baukörper, zonierter Bereich des Gesamtgebäudes, Zubau an bestehenden Baukörper
Beschreibung des Gebäude(teils)		Ausführliche Beschreibung des berechneten Gebäudes bzw. -teiles in Ergänzung zur Kurzbeschreibung auf Seite 1 des Energieausweises.
Allgemeine Hinweise		Wesentliche Hinweise zum Energieausweis.

GESAMTES GEBÄUDE

Beschreibung	Haus B - Wohnen	Beschreibung des gesamten Gebäudes (inklusive der nicht berechneten Teile).
Nutzeinheiten	11	Anzahl der Nutzeinheiten im gesamten Gebäude.
Obergeschosse	5	Anzahl jener Geschosse im gesamten Gebäude, bei welchen der Großteil über dem Geländeniveau liegt.
Untergeschosse	1	Anzahl jener Geschosse im gesamten Gebäude, bei welchen der Großteil der Brutto-Grundfläche unter dem Geländeniveau liegt.

KENNZAHLEN FÜR DIE AUSWEISUNG IN INSERATEN

HWB	28,3 kWh/m ² a (B)	Der spezifische Heizwärmebedarf (HWB) und der Faktor für die Gesamtenergieeffizienz (fGEE) sind laut dem Energieausweisvorlage Gesetz 2012 bei In-Bestand-Gabe (Verkauf und Vermietung) verpflichtend in Inseraten anzugeben. Die Kennzahlen beziehen sich auf das Standortklima.
f _{GEE}	0,78 (A)	

KENNZAHLEN FÜR DIVERSE FÖRDERANSUCHEN

HWB _{RK}	27,9 kWh/(m ² a)	Heizwärmebedarf an einem fiktiven Referenzstandort (RK ... Referenzklima).
HWB _{Ref.,RK}	27,9 kWh/(m ² a)	Referenz-Heizwärmebedarf (Ref.) an einem fiktiven Referenzstandort (RK ... Referenzklima). Dieser Wert ist u.a. für KPC Förderungen relevant.
HWB _{SK} (Q _{h,a,SK})	27.708,0 kWh/a	Jährlicher Heizwärmebedarf am Gebäudestandort (SK ... Standortklima). Dieser Wert ist u.a. für KPC Förderungen relevant.
HWB _{Ref.,SK}	28,3 kWh/(m ² a)	Referenz-Heizwärmebedarf (Ref.) am Gebäudestandort (SK ... Standortklima). Dieser Wert wird u.a. für die Energieförderung und die Wohnbauförderung in Vorarlberg benötigt.
PEB _{SK}	123,1 kWh/(m ² a)	Primärenergiebedarf am Gebäudestandort (SK ... Standortklima). Etwaige Erträge aus Photovoltaikanlagen werden berücksichtigt. Dieser Wert ist u.a. für die Wohnbauförderung in Vorarlberg relevant.
CO ₂ SK	7,6 kg/(m ² a)	Kohlendioxidemissionen am Gebäudestandort (SK ... Standortklima). Etwaige Erträge aus Photovoltaikanlagen werden berücksichtigt. Dieser Wert ist u.a. für die Wohnbauförderung in Vorarlberg relevant.
OI3	- Punkte	Ökoindikator des Gebäudes (Bilanzgrenze 0) bezogen auf die konditionierte Bruttogrundfläche (OI3BG0,BGF). Dieser Wert ist u.a. für die Wohnbauförderung in Vorarlberg relevant.
Leistung PV	0,0 kW _p	Die Peakleistung (Ppk) einer Photovoltaikanlage wird bei Normprüfbedingungen entsprechend der Definition gemäß ÖNORM H 5056 Kap. 11.2 (2014) ermittelt. Dieser Wert ist u.a. für die Wohnbauförderung in Vorarlberg relevant.

ENERGIEAUSWEIS-ERSTELLER

Kontaktdaten

Dipl.-Ing. Alexander Salzmann
SPEKTRUM Bauphysik & Bauökologie
GmbH
Lustenauerstraße 64
6850 Dornbirn
Telefon: +43 (0)5572 / 208008-30
E-Mail:
alexander.salzmann@spektrum.co.at
Webseite: www.spektrum.co.at

Daten des Energieausweis-Erstellers für die einfache Kontaktaufnahme.

Berechnungs- programm

GEQ, Version 2021.021304

Berechnungsprogramm- und version mit dem der Energieausweis erstellt wurde.

VERZEICHNIS

- 1.1 - 1.4 **Seiten 1 und 2**
Ergänzende Informationen / Verzeichnis

- 2.1 - 2.2 **Anforderungen Baurecht**

- 3.1 - 3.5 **Bauteilaufbauten**

Anhänge zum EAW:

- A.1 - A.22 **A. Ausdruck GEQ**

Alle Teile des Energieausweises sind über die Landesplattform zum Energieausweis einsehbar:

<https://www.eawz.at/?eaw=90086-1&c=8adecf28>

2. ANFORDERUNGEN BAURECHT

ZUSAMMENFASSUNG

Anlass für die Erstellung **Neubau**

Rechtsgrundlage **BTv LGBl Nr. 93/2016 & BEV LGBl Nr. 92/2016 (ab 1.1.2017)**

Die Bautechnikverordnung LGBl Nr. 93/2016 sowie die Baueingabeverordnung LGBl Nr. 92/2016 verweisen bzgl. der energie- und klimapolitischen Vorgaben in weiten Teilen auf die OIB Richtlinie 6 (Ausgabe März 2015).

Hintergrund der Ausstellung **Baurechtliches Verfahren**

Sämtliche Anforderungen zum Thema Energieeinsparung & Wärmeschutz

alle Anforderungen durch allgemein bekannte Lösungen erfüllt

Sämtliche Anforderungen der OIB-RL 6 bzw. der baurechtlichen Anforderungen in Vorarlberg zum Thema "Energieeinsparung und Wärmeschutz" sind durch Anwendung von praxisbewährten Lösungen erfüllt. Eine detaillierte Plausibilitätsprüfung im Rahmen des Bauverfahrens ist i.d.R. nicht notwendig.

ANFORDERUNGEN

Wärmeübertragende Bauteile

vollständig erfüllt

Die Anforderungen an wärmeübertragende Bauteile gemäß (OIB-RL6 Ausgabe März 2015, Pkt. 4.4 BEV §1 Abs.(3) lit. c & d sowie der BTv §41a ist im Zuge der Ausführung vom Bauherrn oder einem befähigten Vertreter zu beachten bzw. zu erfüllen. Detaillierte Informationen zu den Bauteilen finden Sie im Abschnitt "Bauteilaufbauten".

	Soll	Ist	Anforderungen
HWB_{Ref, SK}	29,6 kWh/m ² a	28,3 kWh/m ² a	erfüllt
PEB_{SK}	165,0 kWh/(m ² a)	123,1 kWh/(m ² a)	erfüllt
CO_{2 SK}	24,0 kg/(m ² a)	7,6 kg/(m ² a)	erfüllt

Die Anforderung an den Heizwärmebedarf bei Neubau von Wohngebäuden gemäß BTv §41 Abs.(3) & Abs.(7) wurde rechnerisch nachgewiesen.

Die Anforderung an den Primärenergiebedarf bei Neubau von Wohngebäuden gemäß BTv §41 Abs.(3) & Abs.(7) wurde rechnerisch nachgewiesen.

Die Anforderung an die Kohlendioxidemissionen bei Neubau von Wohngebäuden gemäß BTv §41 Abs.(3) & Abs.(7) wurde rechnerisch nachgewiesen.

ANFORDERUNGEN AN DAS GEBÄUDETECHNISCHE SYSTEM

Anforderung erneuerbarer Anteil

erfüllt (CO₂-Anforderung erfüllt)

Die Anforderung gemäß BTv §41 Abs.(8) lit.a bzw. OIB RL 6 (Ausgabe März 2015), Punkt 4.3 "Anforderung an den erneuerbaren Anteil" wurde erfüllt.

Sommerlicher Wärmeschutz

erfüllt (außen liegende Verschattung)

Durch außen liegende Jalousien, Raffstoren, Rollläden oder Fensterläden gilt die Anforderung an den sommerlichen Wärmeschutz gemäß BTv §41 Abs.(9) als erfüllt.

Anforderung elektr. Direkt-Widerstandsheizung

erfüllt / ist zu erfüllen

Die Anforderung gemäß BTv §41 Abs.(10) ist zu beachten bzw. zu erfüllen.

Anforderung Wärmerückgewinnung

erfüllt (keine raumluftechn. Anlage vorgesehen / vorhanden)

In dem betrachteten Gebäude/-teil ist keine raumluftechnische "Zu- und Abluftanlage" vorgesehen / vorhanden. Damit ist die Anforderung der OIB-RL 6 (Ausgabe März 2015), Punkt 5.1 "Wärmerückgewinnung" erfüllt.

Hocheffiziente alternative Energiesysteme

erfüllt (CO₂ ≤ 13 kg/(m²a))

Die Anforderung gemäß BTv §41 Abs.(8) lit.a bzw. der OIB RL 6 (Ausgabe März 2015), Punkt 5.2 "Einsatz hocheffizienter alternativer Energiesysteme" wurde erfüllt.

Anforderung zentrale Wärmebereitstellung

erfüllt (vorhanden)

Die Anforderung der OIB-RL 6 (Ausgabe März 2015), Punkt 5.3 "Zentrale Wärmebereitstellungsanlage" ist erfüllt, da eine zentrale Wärmebereitstellungsanlage vorhanden ist.

Anforderung Wärmeverteilung

erfüllt / ist zu erfüllen

Die Anforderung der OIB-RL 6 (Ausgabe März 2015), Punkt 5.4 "Wärmeverteilung" ist zu erfüllen. Sie gilt bei Neubau/ wesentlicher Änderung der Verwendung jeweils für die gesamte betroffene Anlage.

2. ANFORDERUNGEN BAURECHT

WEITERE ANFORDERUNGEN

Kondensation an der
inneren BT-Oberfläche
bzw. im Inneren von BT

ist einzuhalten

Die Erfüllung der Anforderung gemäß OIB-RL 6 (Ausgabe März 2015), Punkt 4.7 „Kondensation an der inneren Bauteiloberfläche bzw. im Inneren von Bauteilen“ ist primär von der Planungs- und Umsetzungsqualität abhängig.

Luft- & Winddichtheit

ist einzuhalten

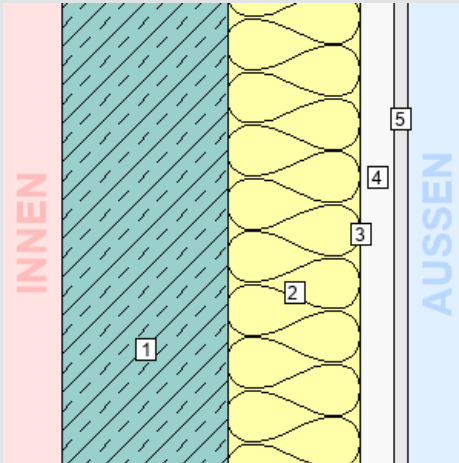
Die Erfüllung der Anforderung gemäß OIB-RL 6 (Ausgabe März 2015), Punkt 4.9 „Luft- und Winddichtheit“ ist primär von der Planungs- und Umsetzungsqualität abhängig. Der EAW-Ersteller ist angehalten einen realistisch erreichbaren Luftdichtheitswert in der Berechnung anzunehmen.

Alle Dokumente und rechtlichen Grundlagen, auf die in diesem Energieausweis verwiesen wird, finden Sie hier: http://www.eawz.at/RG_ab2013

3. BAUTEILAUFBAUTEN – OPAKE BAUTEILE, SEITE 1/4

AUSSENWAND - PFOSTEN WÄNDE gegen Außenluft

Zustand:
neu



Bauteilfläche: 196,5 m² (13,8%)

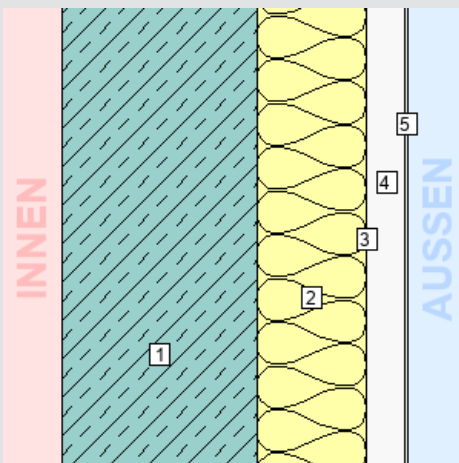
Schicht	d	λ	R
von konditioniert (beheizt) – unkonditioniert (unbeheizt)	cm	W/mK	m ² K/W
<i>R_{si} (Wärmeübergangswiderstand innen)</i>			0,13
1. Stahlbeton	25,00	2,300	0,11
2. Mineralwolle (WLS 035) zw. therm. getrennten Profilen	20,00	0,040	5,00
3. Windpapier	0,06	0,220	0,00
4. Hinterlüftung	5,00	*1	*1
5. Steinplatten	2,00	*1	*1
<i>R_{se} (Wärmeübergangswiderstand außen)</i>			0,13
Gesamt			5,38
Bauteildicke gesamt / wärmetechnisch relevant	52,06 / 45,06		

U Bauteil	
Wert:	0,19 W/m ² K
Anforderung:	max. 0,30 W/m ² K
Erfüllung:	erfüllt

Das Bauteil erfüllt die U-Wert-Anforderung für Neubauten (lt. BTV §41a (LGBl. 93/2016), max. 0,30 W/m²K).

AUSSENWAND - FENSTERBAND WÄNDE gegen Außenluft

Zustand:
neu



Bauteilfläche: 285,6 m² (20,1%)

Schicht	d	λ	R
von konditioniert (beheizt) – unkonditioniert (unbeheizt)	cm	W/mK	m ² K/W
<i>R_{si} (Wärmeübergangswiderstand innen)</i>			0,13
1. Stahlbeton	25,00	2,300	0,11
2. Mineralwolle (WLS 035) zw. therm. getrennten Profilen	14,00	0,040	3,50
3. Windpapier	0,06	0,220	0,00
4. Hinterlüftung	5,00	*1	*1
5. Blechverkleidung	0,20	*1	*1
<i>R_{se} (Wärmeübergangswiderstand außen)</i>			0,13
Gesamt			3,88
Bauteildicke gesamt / wärmetechnisch relevant	44,26 / 39,06		

U Bauteil	
Wert:	0,26 W/m ² K
Anforderung:	max. 0,30 W/m ² K
Erfüllung:	erfüllt

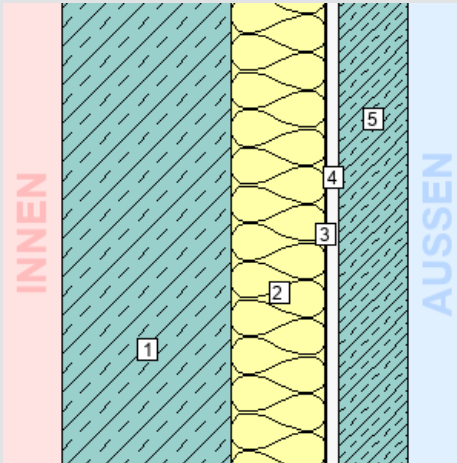
Das Bauteil erfüllt die U-Wert-Anforderung für Neubauten (lt. BTV §41a (LGBl. 93/2016), max. 0,30 W/m²K).

3. BAUTEILAUFBAUTEN – OPAKE BAUTEILE, SEITE 2/4

AUSSENWAND - FENSTERBAND FERTIGTEIL

WÄNDE gegen Außenluft

Zustand:
neu



Bauteilfläche: 23,4 m² (1,6%)

Schicht	d	λ	R
von konditioniert (beheizt) – unkonditioniert (unbeheizt)	cm	W/mK	m ² K/W
<i>R_{si} (Wärmeübergangswiderstand innen)</i>			0,13
1. Stahlbeton	25,00	2,300	0,11
2. Mineralwolle (WLS 035) zw. therm. getrennten Profilen	14,00	0,040	3,50
3. Windpapier	0,06	0,220	0,00
4. Hinterlüftung	2,00	*1	*1
5. Betonfertigteile	10,00	*1	*1
<i>R_{se} (Wärmeübergangswiderstand außen)</i>			0,13
Gesamt			3,88
Bauteildicke gesamt / wärmetechnisch relevant	51,06 / 39,06		

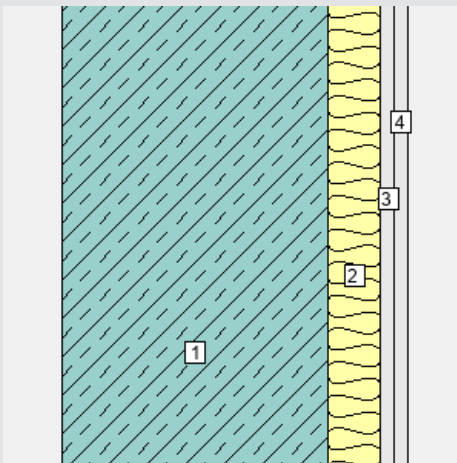
U Bauteil	
Wert:	0,26 W/m ² K
Anforderung:	max. 0,30 W/m ² K
Erfüllung:	erfüllt

Das Bauteil erfüllt die U-Wert-Anforderung für Neubauten (lt. BTV §41a (LGBl. 93/2016), max. 0,30 W/m²K).

ZWISCHENWAND ZU GETRENNTEN WOHN- UND BETRIEBSEINHEITEN

WÄNDE (Trennwände) zwischen Wohn- oder Betriebseinheiten

Zustand:
neu



Bauteilfläche: 27,0 m² (1,9%)

Schicht	d	λ	R
	cm	W/mK	m ² K/W
<i>R_{si} (Wärmeübergangswiderstand innen)</i>			0,13
1. Stahlbeton	25,00	2,300	0,11
2. Mineralwolle zw. CW-Profil	5,00	0,035	1,43
3. Gipskartonplatte	1,25	0,210	0,06
4. Gipskartonplatte	1,25	0,210	0,06
<i>R_{se} (Wärmeübergangswiderstand außen)</i>			0,13
Gesamt	32,50		1,92

U Bauteil	
Wert:	0,52 W/m ² K
Anforderung:	max. 0,90 W/m ² K
Erfüllung:	erfüllt

Das Bauteil erfüllt die U-Wert-Anforderung für Neubauten (lt. BTV §41a (LGBl. 93/2016), max. 0,90 W/m²K). Bei diesem Bauteil erfolgt keine Kennzeichnung der Innen-/Außenseite, da entsprechend der 4K-Regel (Leitfaden zur OIB RL6) in diesem Bauteil kein zu berücksichtigender Wärmefluss stattfindet.

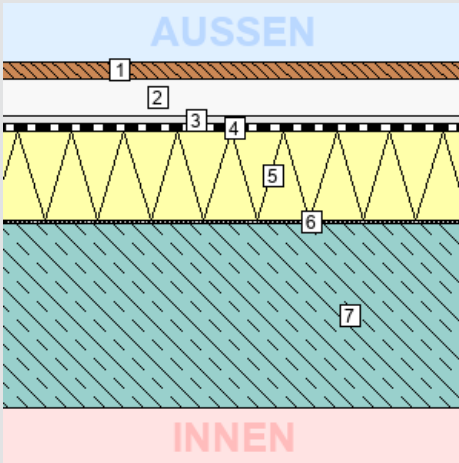
3. BAUTEILAUFBAUTEN – OPAKE BAUTEILE, SEITE 3/4

TERRASSE

DECKEN und DACHSCHRÄGEN jeweils gegen Außenluft und gegen Dachräume (durchlüftet oder ungedämmt)

Zustand:

neu



Bauteilfläche: 275,0 m² (19,4%)

Schicht	d	λ	R
von unconditioniert (unbeheizt) – konditioniert (beheizt)	cm	W/mK	m ² K/W
R_{se} (Wärmeübergangswiderstand außen)			
			0,04
1. Lattenrost	2,50	*1	*1
2. Luft zw. UK im Mittel	5,00	*1	*1
3. Gummigranulatmatte	1,00	0,170	0,06
4. bituminöse Abdichtung	1,00	0,230	0,04
5. PU-Dämmplatte (WLS 025) im Mittel	12,00	0,025	4,80
6. Bitu-alu-Dampfbremse	0,40	0,230	0,02
7. Stahlbeton	25,00	2,300	0,11
R_{si} (Wärmeübergangswiderstand innen)			
			0,10
Gesamt			
			5,18
Bauteildicke gesamt / wärmetechnisch relevant			46,90 / 39,40

	U Bauteil
Wert:	0,19 W/m ² K
Anforderung:	max. 0,20 W/m ² K
Erfüllung:	erfüllt

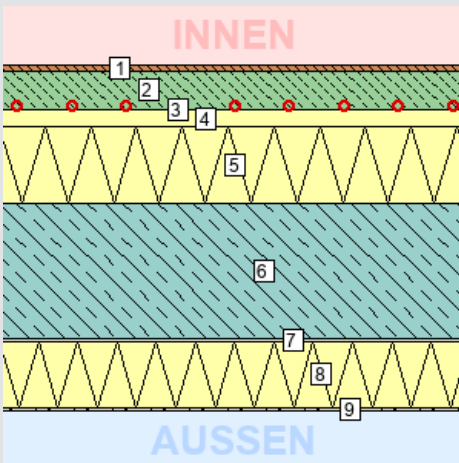
Das Bauteil erfüllt die U-Wert-Anforderung für Neubauten (lt. BTV §41a (LGBl. 93/2016), max. 0,20 W/m²K).

AUSKRAGENDE DECKE

DECKEN über Außenluft (z.B. über Durchfahrten, Parkdecks)

Zustand:

neu



Bauteilfläche: 17,4 m² (1,2%)

Schicht	d	λ	R
von konditioniert (beheizt) – unconditioniert (unbeheizt)	cm	W/mK	m ² K/W
R_{si} (Wärmeübergangswiderstand innen)			
			0,17
1. Bodenbelag (z.B. Parkett)	1,20	0,160	0,08
2. Zementestrich	7,00	1,330	0,05
3. Dampfbremse sd >= 100 m	0,20	0,220	0,01
4. EPS-T	3,00	0,044	0,68
5. EPS-W	14,00	0,036	3,89
6. Stahlbeton	25,00	2,300	0,11
7. Kleber	0,50	1,000	0,01
8. Mineralwollgedämmplatte (WLS 034)	12,00	0,034	3,53
9. Silikatputz	0,50	0,800	0,01
R_{se} (Wärmeübergangswiderstand außen)			
			0,04
Gesamt			
			8,55
Bauteildicke gesamt / wärmetechnisch relevant			63,40

	U Bauteil
Wert:	0,12 W/m ² K
Anforderung:	max. 0,20 W/m ² K
Erfüllung:	erfüllt

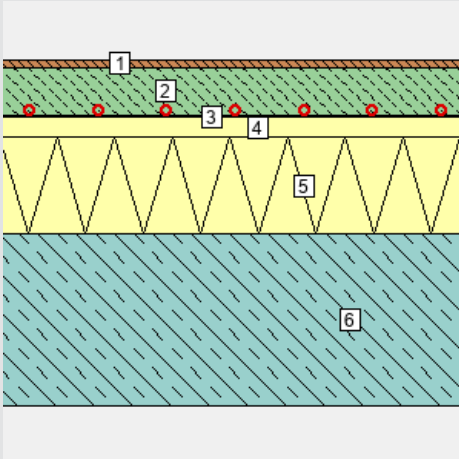
Das Bauteil erfüllt die U-Wert-Anforderung für Neubauten (lt. BTV §41a (LGBl. 93/2016), max. 0,20 W/m²K).

3. BAUTEILAUFBAUTEN – OPAKE BAUTEILE, SEITE 4/4

WARME ZWISCHENDECKE

DECKEN innerhalb von Wohn- und Betriebseinheiten

Zustand:
neu



Bauteilfläche: 0,0 m² (0,0%)

Schicht

Schicht	d cm	λ W/mK	R m ² K/W
<i>R_{si}</i> (Wärmeübergangswiderstand innen)			0,13
1. Bodenbelag (z.B. Parkett)	1,20	0,160	0,08
2. Zementestrich	7,00	1,330	0,05
3. Trennlage (PE-Folie)	0,20	0,220	0,01
4. EPS-T	3,00	0,044	0,68
5. EPS-W	14,00	0,036	3,89
6. Stahlbeton	25,00	2,300	0,11
<i>R_{se}</i> (Wärmeübergangswiderstand außen)			0,13
Gesamt	50,40		5,08

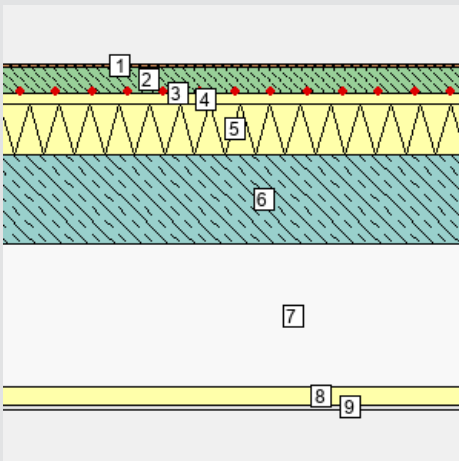
	U Bauteil
Wert:	0,20 W/m ² K
Anforderung:	keine
Erfüllung:	-

Für diesen Bauteiltyp gibt es keine Anforderungen in der BTV §41a (LGBl. 93/2016). Bei diesem Bauteil erfolgt keine Kennzeichnung der Innen-/Außenseite, da entsprechend der 4K-Regel (Leitfaden zur OIB RL6) in diesem Bauteil kein zu berücksichtigender Wärmefluss stattfindet.

WARME ZWISCHENDECKE GEGEN GETRENNTE WOHN- UND BETRIEBSEINHEITEN

DECKEN gegen getrennte Wohn- und Betriebseinheiten

Zustand:
neu



Bauteilfläche: 257,6 m² (18,1%)

Schicht

Schicht	d cm	λ W/mK	R m ² K/W
<i>R_{si}</i> (Wärmeübergangswiderstand innen)			0,13
1. Bodenbelag (z.B. Parkett)	1,20	0,160	0,08
2. Zementestrich	7,00	1,330	0,05
3. Trennlage (PE-Folie)	0,20	0,220	0,01
4. EPS-T	3,00	0,044	0,68
5. EPS-W	14,00	0,036	3,89
6. Stahlbeton	25,00	2,300	0,11
7. Luft zw. UK	40,00	*1	*1
8. Faserdämmstoff zw. UK	5,00	*1	*1
9. Akustikdecke	1,00	*1	*1
<i>R_{se}</i> (Wärmeübergangswiderstand außen)			0,13
Gesamt			5,08
Bauteildicke gesamt / wärmetechnisch relevant	96,40 / 50,40		

	U Bauteil
Wert:	0,20 W/m ² K
Anforderung:	max. 0,90 W/m ² K
Erfüllung:	erfüllt

Das Bauteil erfüllt die U-Wert-Anforderung für Neubauten (lt. BTV §41a (LGBl. 93/2016), max. 0,90 W/m²K). Bei diesem Bauteil erfolgt keine Kennzeichnung der Innen-/Außenseite, da entsprechend der 4K-Regel (Leitfaden zur OIB RL6) in diesem Bauteil kein zu berücksichtigender Wärmefluss stattfindet.

3. BAUTEILAUFBAUTEN – TRANSPARENTE BAUTEILE, SEITE 1/1

TRANSPARENTE BAUTEILE gegen Außenluft

Zustand:	neu
Rahmen: Holz-Rahmen	$U_f = 1,05 \text{ W/m}^2\text{K}$
Verglasung: 3-Scheiben-Wärmeschutzglas	$U_g = 0,55 \text{ W/m}^2\text{K}$ $g = 0,50$
Linearer Wärmebrückenkoeffizient	$\psi = 0,050 \text{ W/mK}$
U_w bei Normfenstergröße:	$0,83 \text{ W/m}^2\text{K}$
Anfdg. an U_w lt. BTV 93/2016 §41a:	max. $1,40 \text{ W/m}^2\text{K}$ erfüllt
Heizkörper:	nein
Gesamtfläche:	$338,66 \text{ m}^2$
Anteil an Außenwand: ¹	$40,1 \%$
Anteil an Hüllfläche: ²	$29,8 \%$

Das Bauteil erfüllt die U-Wert-Anforderung für Neubauten (lt. BTV 93/2016 §41a, max. $1,40 \text{ W/m}^2\text{K}$).

Anz.	U_w ³	Bezeichnung
62	0,82	1,00 x 2,50
3	0,77	1,38 x 2,50 Eck
4	0,75	2,75 x 2,50 Eck
6	0,72	2,25 x 2,50 Erschließung
4	0,73	3,23 x 2,50 Loggia
4	0,78	2,18 x 2,50 Loggia
1	0,76	2,53 x 2,50 Eck
2	0,76	1,50 x 2,50 Eck
1	0,77	2,37 x 2,50 Zimmer E02
1	0,78	2,25 x 2,50 Wohnen
1	0,76	2,62 x 2,50 Eck
1	0,77	1,36 x 2,50 E04 Eck
1	1,12	0,38 x 2,50 Eck
2	0,76	1,43 x 2,50 Eck
1	0,75	1,61 x 2,50 Eck
1	0,76	1,51 x 2,50 Eck
1	0,76	2,65 x 2,50 Eck