

Energieausweis für Wohngebäude

Nr. 95952-1

Objekt	Mozartstraße WA Dornbirn 211207 Einreichung		
Gebäude (-teil)	MFH	Baujahr	2021
Nutzungsprofil	Mehrfamilienhäuser	Letzte Veränderung	ca. 2021
Straße	Mozartstraße	Katastralgemeinde	Dornbirn
PLZ, Ort	6850 Dornbirn	KG-Nummer	92001
Grundstücksnr.	8566/6	Seehöhe	429 m

SPEZIFISCHE KENNWERTE AM GEBÄUDESTANDORT

	HWB _{Ref.} kWh/m ² a	PEB kWh/m ² a	CO ₂ kg/m ² a	f _{GEE} x/y
A++	10	60	A++ 8	0,55
A+	15	70	10	A 0,74
A	B 29	80	15	0,85
B	50	B 122	30	1,00
C	100	220	40	1,75
D	150	280	50	2,50
E	200	340	60	3,25
F	250	400	70	4,00
G				

HWB_{Ref.}: Der **Referenz-Heizwärmebedarf** beschreibt jene Wärmemenge, die in einem Raum bereitgestellt werden muss, um diesen auf einer normativ geforderten Raumtemperatur (bei Wohngebäude 20°C) halten zu können. Dabei werden etwaige Erträge aus Wärmerückgewinnung bei vorhandener raumlufttechnischer Anlage nicht berücksichtigt.

NEB (Nutzenergiebedarf): Energiebedarf für Raumwärme (siehe HWB) und Energiebedarf für das genutzte Warmwasser.

EEB: Gesamter Nutzenergiebedarf (NEB) inklusive der Verluste des haustechnischen Systems und aller benötigten Hilfsenergien, sowie des Strombedarfs für Geräte und Beleuchtung. Der **Endenergiebedarf** entspricht – unter Zugrundelegung eines normierten Benutzerverhaltens – jener Energiemenge, die eingekauft werden muss.

Alle Werte gelten unter der Annahme eines normierten Klima- und Nutzerprofils. Sie geben den rechnerischen Jahresbedarf je Quadratmeter beheizter Brutto-Grundfläche am Gebäudestandort an.

PEB: Der **Primärenergiebedarf** für den Betrieb berücksichtigt in Ergänzung zum Endenergiebedarf (EEB) den Energiebedarf aus vorgelagerten Prozessen (Gewinnung, Umwandlung, Verteilung und Speicherung) für die eingesetzten Energieträger.

CO₂: Gesamte dem Endenergiebedarf (EEB) zuzurechnende **Kohlendioxidemissionen** für den Betrieb des Gebäudes einschließlich der Emissionen aus vorgelagerten Prozessen (Gewinnung, Umwandlung, Verteilung und Speicherung) der eingesetzten Energieträger.

f_{GEE}: Der **Gesamtenergieeffizienz-Faktor** ist der Quotient aus dem Endenergiebedarf und einem Referenz-Endenergiebedarf (Anforderung 2007).

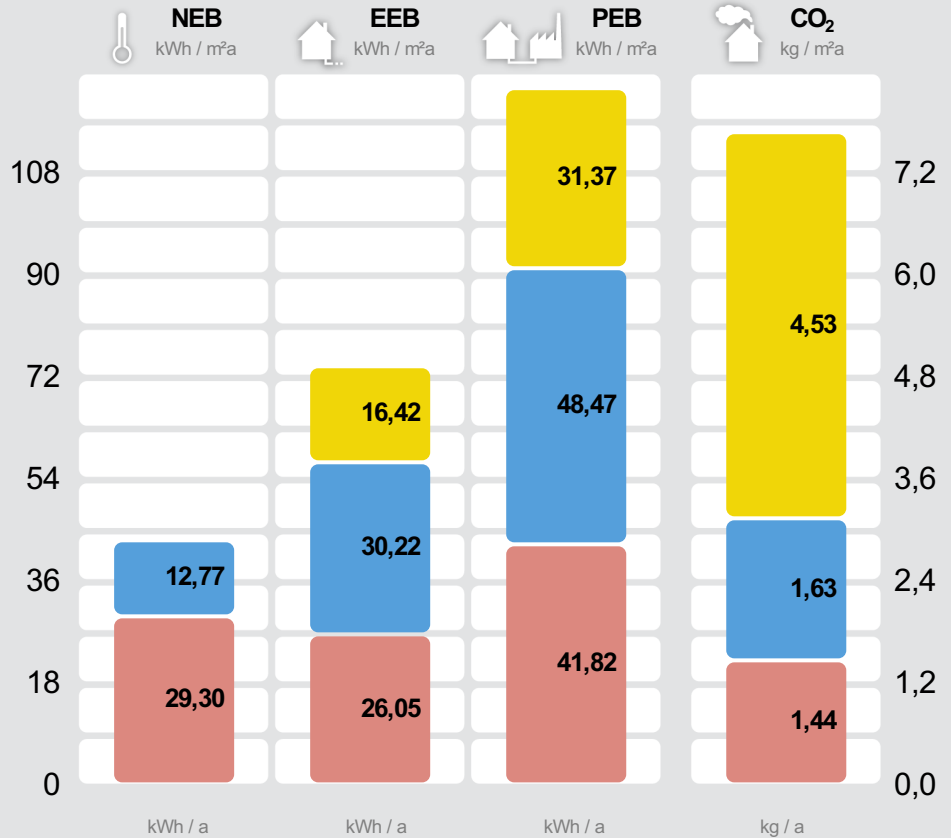
Energieausweis für Wohngebäude

Nr. 95952-1

GEBÄUDEKENNDATEN

Brutto-Grundfläche	1.037,3 m ²	charakteristische Länge	2,14 m	mittlerer U-Wert	0,36 W/m ² K
Bezugsfläche	829,8 m ²	Heiztage	182 d	LEK _T -Wert	26,26
Brutto-Volumen	3.188,3 m ³	Heizgradtage 12/20	3.487 Kd	Art der Lüftung	Fensterlüftung
Gebäude-Hüllfläche	1.486,79 m ²	Klimaregion	West ¹	Bauweise	schwer
Kompaktheit AVV	0,47 m ⁻¹	Norm-Außentemperatur	-11,6 °C	Soll-Innentemperatur	20 °C

ENERGIEBEDARF AM STANDORT



Haushaltsstrombedarf²

Netzstrom

Warmwasser²

Fernwärme ern.

Raumwärme²

Fernwärme ern.

Gesamt

Alle Werte gelten unter der Annahme eines normierten Klima- und Nutzerprofils.

ERSTELLT

EAW-Nr.	95952-1
GWR-Zahl	keine Angabe
Ausstellungsdatum	07. 12. 2021
Gültig bis	07. 12. 2031

ErstellerIn **SPEKTRUM Bauphysik & Bauökologie GmbH**
Lustenauerstraße 64
6850 Dornbirn

Stempel und
Unterschrift

SPEKTRUM Bauphysik & Bauökologie GmbH
Lustenauerstraße 64 (element) | 6850 Dornbirn

¹ maritim beeinflusster Westen

² Die spezifischen & absoluten Ergebnisse in kWh/m²a bzw. kWh/a auf Ebene von EEB, PEB und CO₂, beinhalten jeweils die Hilfsenergie. Etwaige vor Ort erzeugten Erträge aus einer thermischen Solaranlage und/oder einer Photovoltaikanlage (PV) sind berücksichtigt. Für den Warmwasserwärme- und den Haushaltsstrombedarf werden standardisierte Normbedarfswerte herangezogen. Es werden nur Bereitstellungssysteme angezeigt, welche einen nennenswerten Beitrag beisteuern. Können aus Platzgründen nicht alle Bereitstellungssysteme dargestellt werden, so wird dies durch "u.A." (und Andere) kenntlich gemacht. Weitere Details sind dem technischen Anhang zu entnehmen.

ERGÄNZENDE INFORMATIONEN / VERZEICHNIS

Anlass für die Erstellung	Neubau	Der Anlass für die Erstellung bestimmt die Anforderung welche für ein etwaiges baurechtliches Verfahren einzuhalten sind.
Rechtsgrundlage	BTV LGBl Nr. 93/2016 & BEV LGBl Nr. 92/2016 (ab 1.1.2017)	Die Bautechnikverordnung LGBl Nr. 93/2016 sowie die Baueingabeverordnung LGBl Nr 92/2016 verweisen bzgl. der energie- und klimapolitischen Vorgaben in weiten Teilen auf die OIB Richtlinie 6 (Ausgabe März 2015).
Umsetzungsstand	Planung	Kennzeichnet den Stand der Umsetzung eines Gebäudes zum Zeitpunkt der Ausstellung des Energieausweises.
Hintergrund der Ausstellung	Baurechtliches Verfahren	Auswahlmöglichkeiten: Baurechtliches Verfahren, Verkauf/Vermietung (In-Bestand-Gabe), Aushangpflicht, Sanierungsberatung, Förderung, andere Gründe
Berechnungsgrundlagen		gewährleisten insbesondere im Falle eines Bauverfahrens einen eindeutigen Bezug zu einem definierten Planstand.

Weitere Informationen zu kostenoptimalem Bauen finden Sie unter www.vorarlberg.at/energie

GEBÄUDE- BZW. GEBÄUDETEIL DER MIT DEM ENERGIEAUSWEIS ABGEBILDET WIRD

Baukörper	Alleinstehender Baukörper	Auswahlmöglichkeiten: Alleinstehender Baukörper, zonierter Bereich des Gesamtgebäudes, Zubau an bestehenden Baukörper
Beschreibung des Gebäude(teils)		Ausführliche Beschreibung des berechneten Gebäudes bzw. -teiles in Ergänzung zur Kurzbeschreibung auf Seite 1 des Energieausweises.
Allgemeine Hinweise		Wesentliche Hinweise zum Energieausweis.

GESAMTES GEBÄUDE

Beschreibung	Mozartstraße WA Dornbirn 211207 Einreichung	Beschreibung des gesamten Gebäudes (inklusive der nicht berechneten Teile).
Nutzeinheiten	10	Anzahl der Nutzeinheiten im gesamten Gebäude.
Obergeschosse	4	Anzahl jener Geschosse im gesamten Gebäude, bei welchen der Großteil über dem Geländeniveau liegt.
Untergeschosse	1	Anzahl jener Geschosse im gesamten Gebäude, bei welchen der Großteil der Brutto-Grundfläche unter dem Geländeniveau liegt.

KENNZAHLEN FÜR DIE AUSWEISUNG IN INSERATEN

HWB	29,3 kWh/m ² a (B)	Der spezifische Heizwärmebedarf (HWB) und der Faktor für die Gesamtenergieeffizienz (fGEE) sind laut dem Energieausweisvorlage Gesetz 2012 bei In-Bestand-Gabe (Verkauf und Vermietung) verpflichtend in Inseraten anzugeben. Die Kennzahlen beziehen sich auf das Standortklima.
f _{GEE}	0,74 (A)	

KENNZAHLEN FÜR DIVERSE FÖRDERANSUCHEN

HWB _{RK}	29,1 kWh/(m ² a)	Heizwärmebedarf an einem fiktiven Referenzstandort (RK ... Referenzklima).
HWB _{Ref.,RK}	29,1 kWh/(m ² a)	Referenz-Heizwärmebedarf (Ref.) an einem fiktiven Referenzstandort (RK ... Referenzklima). Dieser Wert ist u.a. für KPC Förderungen relevant.
HWB _{SK} (Q _{h,a,SK})	30.395,0 kWh/a	Jährlicher Heizwärmebedarf am Gebäudestandort (SK ... Standortklima). Dieser Wert ist u.a. für KPC Förderungen relevant.
HWB _{Ref.,SK}	29,3 kWh/(m ² a)	Referenz-Heizwärmebedarf (Ref.) am Gebäudestandort (SK ... Standortklima). Dieser Wert wird u.a. für die Energieförderung und die Wohnbauförderung in Vorarlberg benötigt.
PEB _{SK}	121,7 kWh/(m ² a)	Primärenergiebedarf am Gebäudestandort (SK ... Standortklima). Etwaige Erträge aus Photovoltaikanlagen werden berücksichtigt. Dieser Wert ist u.a. für die Wohnbauförderung in Vorarlberg relevant.
CO ₂ SK	7,6 kg/(m ² a)	Kohlendioxidemissionen am Gebäudestandort (SK ... Standortklima). Etwaige Erträge aus Photovoltaikanlagen werden berücksichtigt. Dieser Wert ist u.a. für die Wohnbauförderung in Vorarlberg relevant.
OI3	- Punkte	Ökoindikator des Gebäudes (Bilanzgrenze 0) bezogen auf die konditionierte Bruttogrundfläche (OI3BG0,BGF). Dieser Wert ist u.a. für die Wohnbauförderung in Vorarlberg relevant.

Leistung PV

0,0 kW_p

Die Peakleistung (P_{pk}) einer Photovoltaikanlage wird bei Normprüfbedingungen entsprechend der Definition gemäß ÖNORM H 5056 Kap. 11.2 (2014) ermittelt. Dieser Wert ist u.a. für die Wohnbauförderung in Vorarlberg relevant.

ENERGIEAUSWEIS-ERSTELLER

Kontaktdaten

Dipl.-Ing. (FH) Markus Götzelmann
SPEKTRUM Bauphysik & Bauökologie
GmbH
Lustenauerstraße 64
6850 Dornbirn
Telefon: +43 (0)5572 / 208008-31
E-Mail:
markus.goetzelmann@spektrum.co.at
Webseite: www.spektrum.co.at

Daten des Energieausweis-Erstellers für die einfache Kontaktaufnahme.

Berechnungs-
programm

GEQ, Version 2021.132402

Berechnungsprogramm- und version mit dem der Energieausweis erstellt wurde.

VERZEICHNIS

1.1 - 1.4 **Seiten 1 und 2**
Ergänzende Informationen / Verzeichnis

2.1 - 2.2 **Anforderungen Baurecht**

3.1 - 3.6 **Bauteilaufbauten**

Anhänge zum EAW:

A.1 - A.23 **A. Ausdruck GEQ**

Alle Teile des Energieausweises sind über die Landesplattform zum Energieausweis einsehbar:
<https://www.eawz.at/?eaw=95952-1&c=17d9a515>

2. ANFORDERUNGEN BAURECHT

ZUSAMMENFASSUNG

Anlass für die Erstellung **Neubau**

Rechtsgrundlage **BTV LGBl Nr. 93/2016 & BEV LGBl Nr. 92/2016 (ab 1.1.2017)**

Die Bautechnikverordnung LGBl Nr. 93/2016 sowie die Baueingabeverordnung LGBl Nr. 92/2016 verweisen bzgl. der energie- und klimapolitischen Vorgaben in weiten Teilen auf die OIB Richtlinie 6 (Ausgabe März 2015).

Hintergrund der Ausstellung **Baurechtliches Verfahren**

Sämtliche Anforderungen zum Thema Energieeinsparung & Wärmeschutz

alle Anforderungen durch allgemein bekannte Lösungen erfüllt

Sämtliche Anforderungen der OIB-RL 6 bzw. der baurechtlichen Anforderungen in Vorarlberg zum Thema "Energieeinsparung und Wärmeschutz" sind durch Anwendung von praxisbewährten Lösungen erfüllt. Eine detaillierte Plausibilitätsprüfung im Rahmen des Bauverfahrens ist i.d.R. nicht notwendig.

ANFORDERUNGEN

Wärmeübertragende Bauteile

vollständig erfüllt

Die Anforderungen an wärmeübertragende Bauteile gemäß (OIB-RL6 Ausgabe März 2015, Pkt. 4.4 BEV §1 Abs.(3) lit. c & d sowie der BTV §41a ist im Zuge der Ausführung vom Bauherrn oder einem befähigten Vertreter zu beachten bzw. zu erfüllen. Detaillierte Informationen zu den Bauteilen finden Sie im Abschnitt "Bauteilaufbauten".

	Soll	Ist	Anforderungen
HWB_{Ref,SK}	33,6 kWh/m ² a	29,3 kWh/m ² a	erfüllt
PEB_{SK}	165,0 kWh/(m ² a)	121,7 kWh/(m ² a)	erfüllt
CO_{2 SK}	24,0 kg/(m ² a)	7,6 kg/(m ² a)	erfüllt

Die Anforderung an den Heizwärmebedarf bei Neubau von Wohngebäuden gemäß BTV §41 Abs.(3) & Abs.(7) wurde rechnerisch nachgewiesen.

Die Anforderung an den Primärenergiebedarf bei Neubau von Wohngebäuden gemäß BTV §41 Abs.(3) & Abs.(7) wurde rechnerisch nachgewiesen.

Die Anforderung an die Kohlendioxidemissionen bei Neubau von Wohngebäuden gemäß BTV §41 Abs.(3) & Abs.(7) wurde rechnerisch nachgewiesen.

ANFORDERUNGEN AN DAS GEBÄUDETECHNISCHE SYSTEM

Anforderung erneuerbarer Anteil

erfüllt (CO₂-Anforderung erfüllt)

Die Anforderung gemäß BTV §41 Abs.(8) lit.a bzw. OIB RL 6 (Ausgabe März 2015), Punkt 4.3 "Anforderung an den erneuerbaren Anteil" wurde erfüllt.

Sommerlicher Wärmeschutz

erfüllt (außen liegende Verschattung)

Durch außen liegende Jalousien, Raffstoren, Rollläden oder Fensterläden gilt die Anforderung an den sommerlichen Wärmeschutz gemäß BTV §41 Abs.(9) als erfüllt.

Anforderung elektr. Direkt-Widerstandsheizung

erfüllt / ist zu erfüllen

Die Anforderung gemäß BTV §41 Abs.(10) ist zu beachten bzw. zu erfüllen.

Anforderung Wärmerückgewinnung

erfüllt (keine raumluftechn. Anlage vorgesehen / vorhanden)

In dem betrachteten Gebäude/-teil ist keine raumluftechnische "Zu- und Abluftanlage" vorgesehen / vorhanden. Damit ist die Anforderung der OIB-RL 6 (Ausgabe März 2015), Punkt 5.1 "Wärmerückgewinnung" erfüllt.

Hocheffiziente alternative Energiesysteme

erfüllt (CO₂ ≤ 13 kg/(m²a))

Die Anforderung gemäß BTV §41 Abs.(8) lit.a bzw. der OIB RL 6 (Ausgabe März 2015), Punkt 5.2 "Einsatz hocheffizienter alternativer Energiesysteme" wurde erfüllt.

Anforderung zentrale Wärmebereitstellung

erfüllt (vorhanden)

Die Anforderung der OIB-RL 6 (Ausgabe März 2015), Punkt 5.3 "Zentrale Wärmebereitstellungsanlage" ist erfüllt, da eine zentrale Wärmebereitstellungsanlage vorhanden ist.

Anforderung Wärmeverteilung

erfüllt / ist zu erfüllen

Die Anforderung der OIB-RL 6 (Ausgabe März 2015), Punkt 5.4 "Wärmeverteilung" ist zu erfüllen. Sie gilt bei Neubau/ wesentlicher Änderung der Verwendung jeweils für die gesamte betroffene Anlage.

2. ANFORDERUNGEN BAURECHT

WEITERE ANFORDERUNGEN

Kondensation an der
inneren BT-Oberfläche
bzw. im Inneren von BT

ist einzuhalten

Die Erfüllung der Anforderung gemäß OIB-RL 6 (Ausgabe März 2015), Punkt 4.7 „Kondensation an der inneren Bauteiloberfläche bzw. im Inneren von Bauteilen“ ist primär von der Planungs- und Umsetzungsqualität abhängig.

Luft- & Winddichtheit

ist einzuhalten

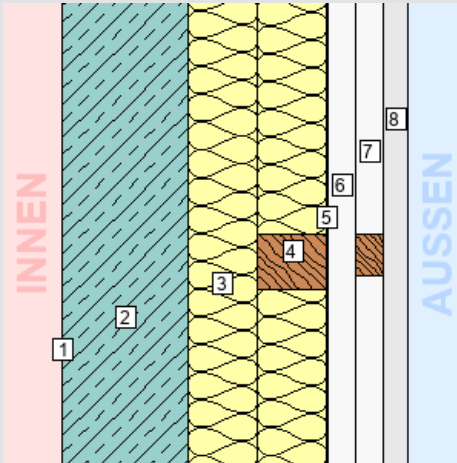
Die Erfüllung der Anforderung gemäß OIB-RL 6 (Ausgabe März 2015), Punkt 4.9 „Luft- und Winddichtheit“ ist primär von der Planungs- und Umsetzungsqualität abhängig. Der EAW-Ersteller ist angehalten einen realistisch erreichbaren Luftdichtheitswert in der Berechnung anzunehmen.

Alle Dokumente und rechtlichen Grundlagen, auf die in diesem Energieausweis verwiesen wird, finden Sie hier: http://www.eawz.at/RG_ab2013

3. BAUTEILAUFBAUTEN – OPAKE BAUTEILE, SEITE 1/5

AUSSENWAND ZIEGELFASSADE WÄNDE gegen Außenluft

Zustand:
neu



Bauteilfläche: 458,8 m² (30,9%)

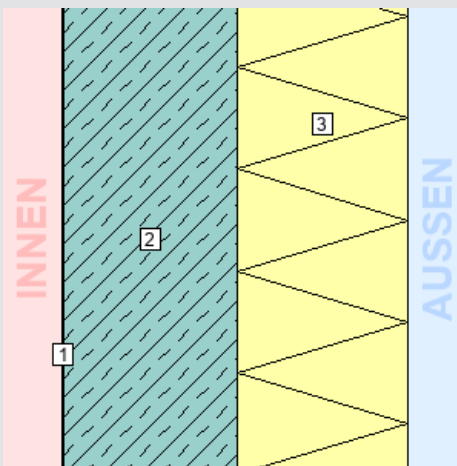
Schicht	d	λ	R
von konditioniert (beheizt) – unkonditioniert (unbeheizt)	cm	W/mK	m ² K/W
<i>R_{si}</i> (Wärmeübergangswiderstand innen)			0,13
1. Spachtelung	0,20	0,800	0,00
2. Stahlbeton	18,00	2,300	0,08
3. Inhomogen	10,00		
87 % Glaswolle WLS035	10,00	0,035	2,86
13 % Unterkonstruktion Holz	10,00	0,130	0,77
4. Inhomogen	10,00		
87 % Glaswolle WLS035	10,00	0,035	2,86
13 % Unterkonstruktion Holz	10,00	0,130	0,77
5. Windpapier	0,06	0,220	0,00
6. Inhomogen	4,00		
88 % Luft	4,00	*1	*1
12 % Lattung, Hinterlüftung	4,00	*1	*1
7. Inhomogen	4,00		
88 % Luft	4,00	*1	*1
12 % Unterkonstruktion lt. Ziegelhersteller	4,00	*1	*1
8. Ziegelfassade	3,50	*1	*1
<i>R_{se}</i> (Wärmeübergangswiderstand außen)			0,13
Gesamt			4,88
Bauteildicke gesamt / wärmetechnisch relevant	49,76 / 38,26		

Wert:	U Bauteil
0,21 W/m ² K	
Anforderung:	max. 0,30 W/m ² K
Erfüllung:	erfüllt

Das Bauteil erfüllt die U-Wert-Anforderung für Neubauten (lt. BTV §41a (LGBl. 93/2016), max. 0,30 W/m²K).

AUSSENWAND TG-ABFAHRT WÄNDE gegen Außenluft

Zustand:
neu



Bauteilfläche: 14,9 m² (1,0%)

Schicht	d	λ	R
von konditioniert (beheizt) – unkonditioniert (unbeheizt)	cm	W/mK	m ² K/W
<i>R_{si}</i> (Wärmeübergangswiderstand innen)			0,13
1. Spachtelung	0,20	0,800	0,00
2. Stahlbeton	18,00	2,300	0,08
3. KI Tektalan A2-SD-175mm	17,50	0,040	4,38
<i>R_{se}</i> (Wärmeübergangswiderstand außen)			0,04
Gesamt	35,70		4,61

Wert:	U Bauteil
0,22 W/m ² K	
Anforderung:	max. 0,30 W/m ² K
Erfüllung:	erfüllt

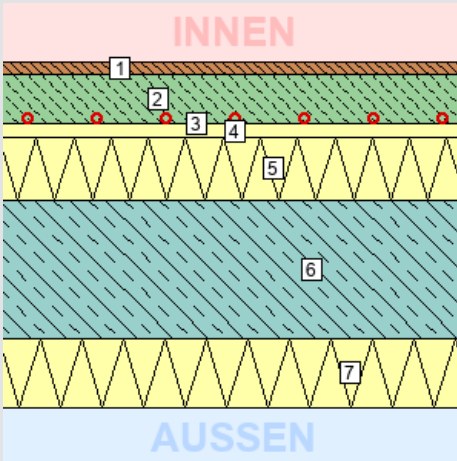
Das Bauteil erfüllt die U-Wert-Anforderung für Neubauten (lt. BTV §41a (LGBl. 93/2016), max. 0,30 W/m²K).

3. BAUTEILAUFBAUTEN – OPAKE BAUTEILE, SEITE 2/5

BODEN OG1 GG. EINGANG, MÜLLRAUM, TG-RAMPE

DECKEN über Außenluft (z.B. über Durchfahrten, Parkdecks)

Zustand:
neu



Bauteilfläche: 84,6 m² (5,7%)

Schicht	d	λ	R
von konditioniert (beheizt) – unkonditioniert (unbeheizt)	cm	W/mK	m ² K/W
<i>R_{si}</i> (Wärmeübergangswiderstand innen)			0,17
1. Belag	2,00	0,160	0,13
2. Zementestrich	7,00	1,330	0,05
3. Dampfbremse (z. B. Sarnavap 1000)	0,02	0,350	0,00
4. ISOVER TRITTSCHALL-DÄMMPLATTE T	2,00	0,033	0,61
5. EPS	9,00	0,031	2,90
6. Stahlbeton	20,00	2,300	0,09
7. KI Tektalan A2-SD-100mm	10,00	0,041	2,44
<i>R_{se}</i> (Wärmeübergangswiderstand außen)			0,04
Gesamt	50,02		6,41

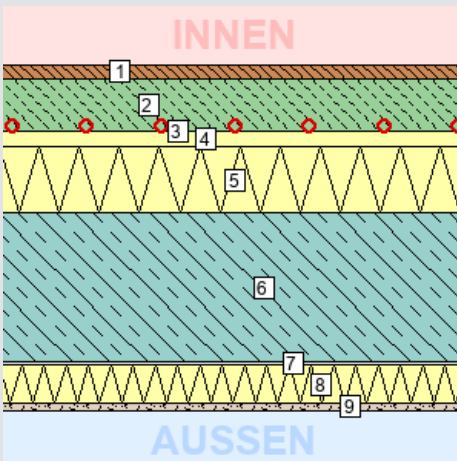
U Bauteil	
Wert:	0,16 W/m ² K
Anforderung:	max. 0,20 W/m ² K
Erfüllung:	erfüllt

Das Bauteil erfüllt die U-Wert-Anforderung für Neubauten (lt. BTV §41a (LGBl. 93/2016), max. 0,20 W/m²K).

BODEN OG3 GG. TERRASSE OG2

DECKEN über Außenluft (z.B. über Durchfahrten, Parkdecks)

Zustand:
neu



Bauteilfläche: 21,4 m² (1,4%)

Schicht	d	λ	R
von konditioniert (beheizt) – unkonditioniert (unbeheizt)	cm	W/mK	m ² K/W
<i>R_{si}</i> (Wärmeübergangswiderstand innen)			0,17
1. Belag	2,00	0,160	0,13
2. Zementestrich	7,00	1,330	0,05
3. Dampfbremse (z. B. Sarnavap 1000)	0,02	0,350	0,00
4. ISOVER TRITTSCHALL-DÄMMPLATTE T	2,00	0,033	0,61
5. EPS WLS031	9,00	0,031	2,90
6. Stahlbeton	20,00	2,300	0,09
7. Kleber mineralisch	0,50	1,000	0,01
8. RÖFIX FIRESTOP 036 Mineralwolle-Fassadendämmplatte	5,00	0,036	1,39
9. Außenputz mineralisch	1,00	0,910	0,01
<i>R_{se}</i> (Wärmeübergangswiderstand außen)			0,04
Gesamt	46,52		5,38

U Bauteil	
Wert:	0,19 W/m ² K
Anforderung:	max. 0,20 W/m ² K
Erfüllung:	erfüllt

Das Bauteil erfüllt die U-Wert-Anforderung für Neubauten (lt. BTV §41a (LGBl. 93/2016), max. 0,20 W/m²K).

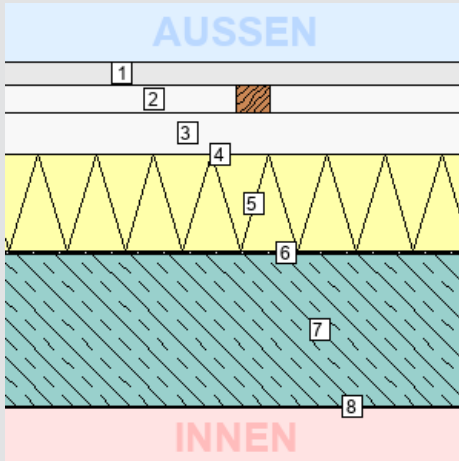
3. BAUTEILAUFBAUTEN – OPAKE BAUTEILE, SEITE 3/5

DACHSCHRÄGE ZIEGEL

DECKEN und DACHSCHRÄGEN jeweils gegen Außenluft und gegen Dachräume (durchlüftet oder ungedämmt)

Zustand:

neu



Bauteilfläche: 94,5 m² (6,4%)

Schicht	d	λ	R
von unconditioniert (unbeheizt) – konditioniert (beheizt)	cm	W/mK	m ² K/W
<i>R_{se} (Wärmeübergangswiderstand außen)</i>			
0,10			
1. Ziegelfassade	3,50	*1	*1
2. Inhomogen	4,00		
90 % Luft	4,00	*1	*1
10 % Unterkonstruktion lt. Ziegelhersteller	4,00	*1	*1
3. Inhomogen	6,00		
90 % Luft	6,00	*1	*1
10 % Lattung, Hinterlüftung	6,00	*1	*1
4. Unterdach diffusionsoffen	0,10	0,220	0,00
5. BauderPIR PLUS	14,00	0,022	6,36
6. Aluminium-Bitumenbahn sd >= 1500 m	0,50	0,230	0,02
7. Stahlbeton lt. Statik	22,00	2,300	0,10
8. Spachtelung	0,20	0,800	0,00
<i>R_{si} (Wärmeübergangswiderstand innen)</i>			
0,10			
Gesamt			6,67
Bauteildicke gesamt / wärmetechnisch relevant	50,30 / 36,80		

	U Bauteil
Wert:	0,15 W/m ² K
Anforderung:	max. 0,20 W/m ² K
Erfüllung:	erfüllt

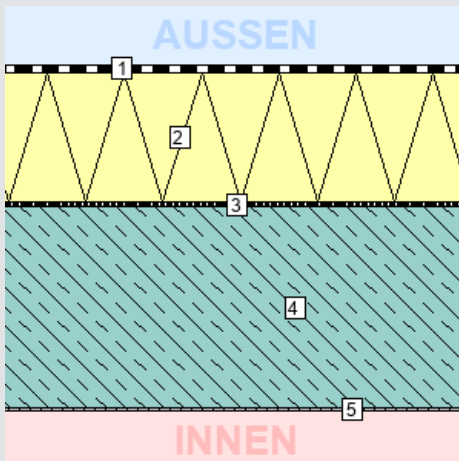
Das Bauteil erfüllt die U-Wert-Anforderung für Neubauten (lt. BTV §41a (LGBl. 93/2016), max. 0,20 W/m²K).

DACHSCHRÄGE BITUMEN

DECKEN und DACHSCHRÄGEN jeweils gegen Außenluft und gegen Dachräume (durchlüftet oder ungedämmt)

Zustand:

neu



Bauteilfläche: 200,7 m² (13,5%)

Schicht	d	λ	R
von unconditioniert (unbeheizt) – konditioniert (beheizt)	cm	W/mK	m ² K/W
<i>R_{se} (Wärmeübergangswiderstand außen)</i>			
0,04			
1. Abdichtung Bitumen mehrlagig	1,00	0,230	0,04
2. BauderPIR PLUS	14,00	0,022	6,36
3. Aluminium-Bitumenbahn sd >= 1500 m	0,50	0,230	0,02
4. Stahlbeton lt. Statik	22,00	2,300	0,10
5. Spachtelung	0,20	0,800	0,00
<i>R_{si} (Wärmeübergangswiderstand innen)</i>			
0,10			
Gesamt	37,70		6,67

	U Bauteil
Wert:	0,15 W/m ² K
Anforderung:	max. 0,20 W/m ² K
Erfüllung:	erfüllt

Das Bauteil erfüllt die U-Wert-Anforderung für Neubauten (lt. BTV §41a (LGBl. 93/2016), max. 0,20 W/m²K).

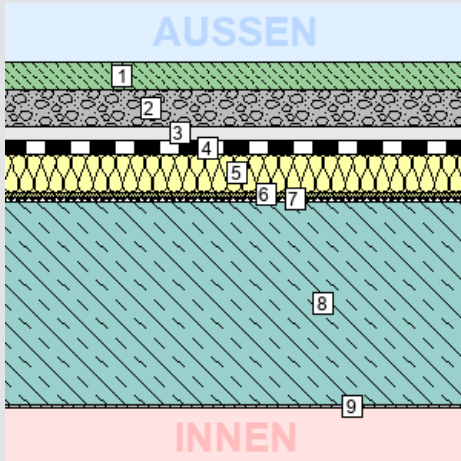
3. BAUTEILAUFBAUTEN – OPAKE BAUTEILE, SEITE 4/5

DECKE GG. TERRASSE

DECKEN und DACHSCHRÄGEN jeweils gegen Außenluft und gegen Dachräume (durchlüftet oder ungedämmt)

Zustand:

neu



Bauteilfläche: 30,1 m² (2,0%)

Schicht	d	λ	R
von unconditioniert (unbeheizt) – konditioniert (beheizt)	cm	W/mK	m ² K/W
<i>R_{se} (Wärmeübergangswiderstand außen)</i>			
			0,04
1. Betonplatten	3,00	*1	*1
2. Splitt, Gefälleausgleich	4,00	*1	*1
3. Regupol sound and drain 22	1,50	*1	*1
4. Abdichtung Bitumen	1,60	0,170	0,09
5. Vakuumdämmung (z. B. Vacupor)	4,00	0,008	5,00
6. Ausgleichslage PE-Schaum	0,50	0,050	0,10
7. Aluminium-Bitumendichtungsbahn	0,50	0,230	0,02
8. Stahlbeton im Gefälle, mittlere Stärke	22,00	2,300	0,10
9. Spachtelung	0,20	0,800	0,00
<i>R_{si} (Wärmeübergangswiderstand innen)</i>			
			0,10
Gesamt			5,46
Bauteildicke gesamt / wärmetechnisch relevant	37,30 / 28,80		

	U Bauteil
Wert:	0,18 W/m ² K
Anforderung:	max. 0,20 W/m ² K
Erfüllung:	erfüllt

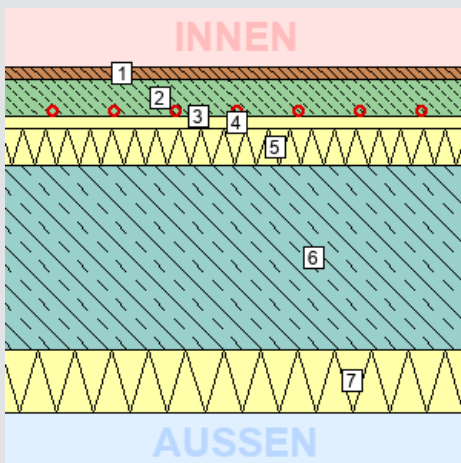
Das Bauteil erfüllt die U-Wert-Anforderung für Neubauten (lt. BTV §41a (LGBl. 93/2016), max. 0,20 W/m²K).

DECKE ZU GESCHLOSSENER TIEFGARAGE

DECKEN gegen Garagen

Zustand:

neu



Bauteilfläche: 125,8 m² (8,5%)

Schicht	d	λ	R
von konditioniert (beheizt) – unconditioniert (unbeheizt)	cm	W/mK	m ² K/W
<i>R_{si} (Wärmeübergangswiderstand innen)</i>			
			0,17
1. Belag	2,00	0,160	0,13
2. Zementestrich	6,00	1,330	0,05
3. Dampfbremse (z. B. Sarnavap 1000)	0,02	0,350	0,00
4. ISOVER TRITTSCHALL-DÄMMPLATTE T	2,00	0,033	0,61
5. EPS	6,00	0,031	1,94
6. Stahlbeton	30,00	2,300	0,13
7. KI Tektalan A2-SD-75mm	10,00	0,042	2,38
<i>R_{se} (Wärmeübergangswiderstand außen)</i>			
			0,17
Gesamt			5,56

	U Bauteil
Wert:	0,18 W/m ² K
Anforderung:	max. 0,30 W/m ² K
Erfüllung:	erfüllt

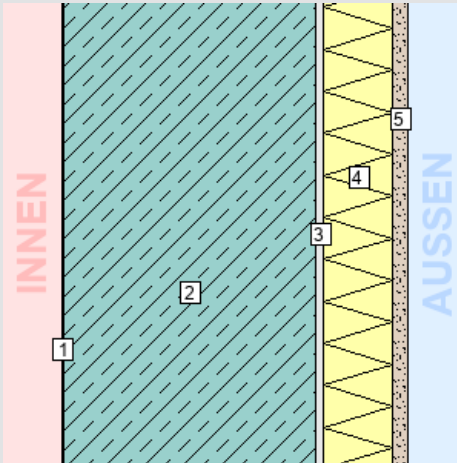
Das Bauteil erfüllt die U-Wert-Anforderung für Neubauten (lt. BTV §41a (LGBl. 93/2016), max. 0,30 W/m²K).

3. BAUTEILAUFBAUTEN – OPAKE BAUTEILE, SEITE 5/5

WAND ZU MÜLLRAUM

WÄNDE gegen unbeheizte, frostfrei zu haltende Gebäudeteile (ausgenommen Dachräume) und Garagen

Zustand:
neu



Bauteilfläche: 24,5 m² (1,6%)

Schicht	d	λ	R
von konditioniert (beheizt) – unkonditioniert (unbeheizt)	cm	W/mK	m ² K/W
<i>R_{si} (Wärmeübergangswiderstand innen)</i>			0,13
1. Spachtelung	0,20	0,800	0,00
2. Stahlbeton	18,00	2,300	0,08
3. Kleber mineralisch	0,50	1,000	0,01
4. RÖFIX FIRESTOP 036 Mineralwolle-Fassadendämmplatte	5,00	0,036	1,39
5. Außenputz mineralisch	1,00	0,910	0,01
<i>R_{se} (Wärmeübergangswiderstand außen)</i>			0,13
Gesamt	24,70		1,75

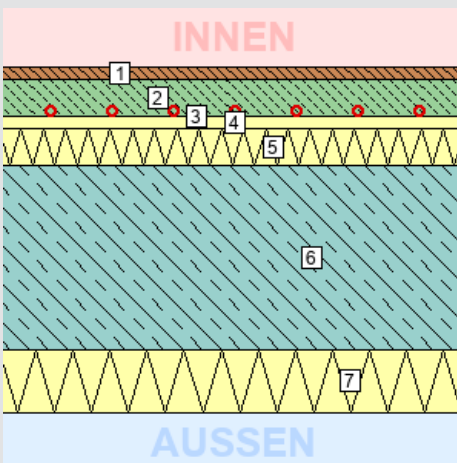
U Bauteil	
Wert:	0,57 W/m ² K
Anforderung:	max. 0,60 W/m ² K
Erfüllung:	erfüllt

Das Bauteil erfüllt die U-Wert-Anforderung für Neubauten (lt. BTV §41a (LGBl. 93/2016), max. 0,60 W/m²K).

DECKE ZU UNKONDITIONIERTEM UNGEDÄMMTEM KELLER

DECKEN gegen unbeheizte Gebäudeteile

Zustand:
neu



Bauteilfläche: 75,3 m² (5,1%)

Schicht	d	λ	R
von konditioniert (beheizt) – unkonditioniert (unbeheizt)	cm	W/mK	m ² K/W
<i>R_{si} (Wärmeübergangswiderstand innen)</i>			0,17
1. Belag	2,00	0,160	0,13
2. Zementestrich	6,00	1,330	0,05
3. Dampfbremse (z. B. Sarnavap 1000)	0,02	0,350	0,00
4. ISOVER TRITTSCHALL-DÄMMPLATTE T	2,00	0,033	0,61
5. EPS	6,00	0,031	1,94
6. Stahlbeton	30,00	2,300	0,13
7. KI Tektalan A2-SD-75mm	10,00	0,042	2,38
<i>R_{se} (Wärmeübergangswiderstand außen)</i>			0,17
Gesamt	56,02		5,56

U Bauteil	
Wert:	0,18 W/m ² K
Anforderung:	max. 0,40 W/m ² K
Erfüllung:	erfüllt

Das Bauteil erfüllt die U-Wert-Anforderung für Neubauten (lt. BTV §41a (LGBl. 93/2016), max. 0,40 W/m²K).

3. BAUTEILAUFBAUTEN – TÜREN, SEITE 1/1

TÜREN unverglast, gegen unbeheizte Gebäudeteile

Fläche			U	U-Wert-Anfdg	Zustand
Anz.	m ²	Bauteil	W/m ² K		
1	2,9	1,20 x 2,40 Tür Müllraum	1,60	erfüllt ¹	neu

¹ Das Bauteil erfüllt die U-Wert-Anforderung für Neubauten (lt. BTV §41a LGBL. 93/2016, max. 1,70W/m²K).

3. BAUTEILAUFBAUTEN – TRANSP. BAUTEILE, SEITE 1/1

TRANSPARENTE BAUTEILE gegen Außenluft

Zustand:	neu
Rahmen: Hochwärmendämmender Holz-Alu Rahmen	U _f = 1,10 W/m ² K
Verglasung: Dreifach-Wärmeschutzglas	U _g = 0,50 W/m ² K g = 0,49
Linearer Wärmebrückenkoeffizient	psi = 0,050 W/mK
U _w bei Normfenstergröße:	0,81 W/m ² K
Anfdg. an U _w lt. BTV 93/2016 §41a:	max. 1,40 W/m ² K erfüllt
Heizkörper:	nein
Gesamtfläche:	333,88 m ²
Anteil an Außenwand: ¹	39,9 %
Anteil an Hüllfläche: ²	22,5 %

Das Bauteil erfüllt die U-Wert-Anforderung für Neubauten (lt. BTV 93/2016 §41a, max. 1,40W/m²K).

Anz.	U _w ³	Bezeichnung
32	0,82	1,85 x 1,85
3	0,90	1,30 x 1,85
1	0,80	1,80 x 2,48 OG3 Terr. seitl. groß
1	0,66	6,03 x 2,48 OG3 Terrasse
1	0,82	1,66 x 2,48 OG3 Terr. seitl. klein
1	0,65	6,99 x 2,48 OG3 Terrasse
11	0,79	2,20 x 1,85
3	0,74	2,63 x 2,48 Terrasse
3	0,70	3,44 x 2,48 Terrasse
3	0,72	3,04 x 2,48 Terrasse
5	0,68	4,22 x 2,48 Terrasse
2	0,76	2,31 x 2,48 Terrasse

TRANSPARENTE BAUTEILE gegen Außenluft

Zustand:	neu
Rahmen: Metallrahmen Aluminium	U _f = 1,40 W/m ² K
Verglasung: Dreifach-Wärmeschutzglas	U _g = 0,50 W/m ² K g = 0,49
Linearer Wärmebrückenkoeffizient	psi = 0,050 W/mK
U _w bei Normfenstergröße:	0,90 W/m ² K
Anfdg. an U _w lt. BTV 93/2016 §41a:	max. 1,40 W/m ² K erfüllt
Heizkörper:	nein
Gesamtfläche:	2,81 m ²
Anteil an Außenwand: ¹	0,3 %
Anteil an Hüllfläche: ²	0,2 %

Das Bauteil erfüllt die U-Wert-Anforderung für Neubauten (lt. BTV 93/2016 §41a, max. 1,40W/m²K).

Anz.	U _w ³	Bezeichnung
1	0,85	1,17 x 2,40 Haupteingang

DACHFLÄCHENFENSTER und sonstige transparente Bauteile horizontal oder in Schrägen gegen Außenluft

Zustand:	neu
Rahmen: Hochwärmendämmender Holz-Alu Rahmen	U _f = 1,10 W/m ² K
Verglasung: Dreifach-Wärmeschutzglas	U _g = 0,60 W/m ² K g = 0,49
Linearer Wärmebrückenkoeffizient	psi = 0,050 W/mK
U _w bei Normfenstergröße:	0,88 W/m ² K
Anfdg. an U _w lt. BTV 93/2016 §41a:	max. 1,70 W/m ² K erfüllt
Heizkörper:	nein
Gesamtfläche:	16,6 m ²
Anteil an Hüllfläche: ²	1,1 %

Das Bauteil erfüllt die U-Wert-Anforderung für Neubauten (lt. BTV 93/2016 §41a, max. 1,70W/m²K).

Anz.	U _w ³	Bezeichnung
2	0,85	2,20 x 2,05 Dachfenster groß
2	0,87	1,85 x 2,05 Dachfenster klein