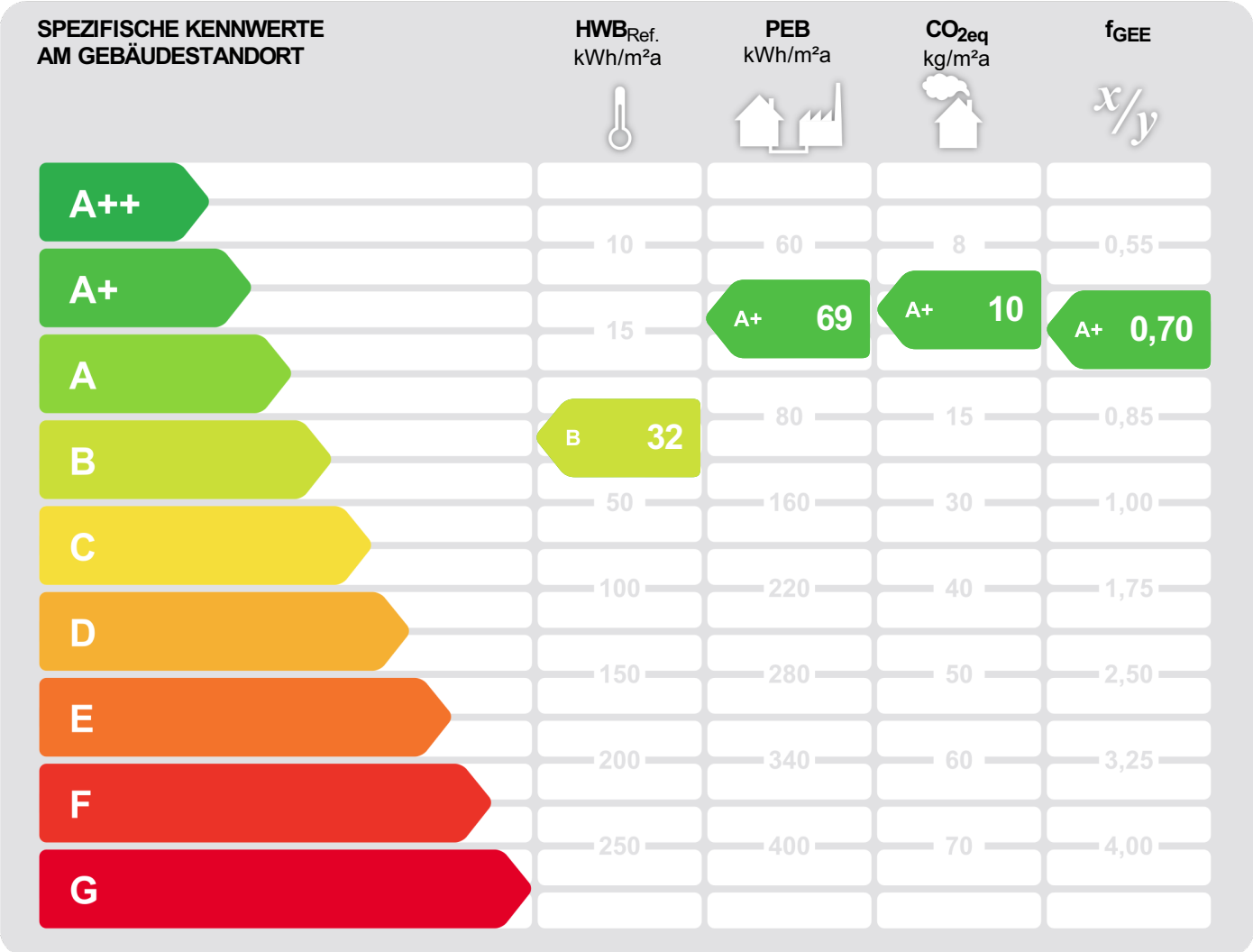


Energieausweis für Wohngebäude

EA-Nr. 245579-2

BEZEICHNUNG	WA Jakob-von-Embs-Straße, Dornbirn H...	Umsetzungsstand	Planung
Gebäude (-teil)	Haus A	Baujahr	ca. 2027
Nutzungsprofil	Wohngebäude mit 3 bis 9 Nutzereinheiten	Letzte Veränderung	ca. 2027
Straße	Jakob-von-Embs-Straße	Katastralgemeinde	Dornbirn
PLZ, Ort	6850 Dornbirn	KG-Nummer	92001
Grundstücksnr.	7811/5	Seehöhe	440



HWB_{Ref.}: Der **Referenz-Heizwärmebedarf** ist jene Wärmemenge, die in den Räumen bereitgestellt werden muss, um diese auf einer normativ geforderten Raumtemperatur zu halten. Dabei werden etwaige Erträge aus Wärmerückgewinnung raumluftechnischer Anlage nicht berücksichtigt.

NEB (Nutzenergiebedarf): Energiebedarf welcher in Räumen und an den Entnahmestellen für Warmwasser rechnerisch bereitgestellt werden muss.

EEB: Gesamter Nutzenergiebedarf (NEB) zuzüglich der Verluste des haustechnischen Systems, aller benötigten Hilfsenergien, sowie des Strombedarfs für Geräte und Beleuchtung – abzüglich allfälliger anrechenbarer Energieerträge (z.B. therm. Solar-, Photovoltaikanlage, Umweltwärme). Der **Endenergiebedarf** entspricht – unter Zugrundelegung eines normierten Klima- & Nutzerverhaltens – jener Energiemenge, die eingekauft werden muss.

PEB: Der **Primärenergiebedarf** für den Betrieb berücksichtigt in Ergänzung zum Endenergiebedarf (EEB) den Energiebedarf aus vorgelagerten Prozessen (Gewinnung, Umwandlung, Verteilung und Speicherung) für die eingesetzten Energieträger.

CO_{2eq}: Gesamte dem Endenergiebedarf (EEB) zuzurechnende **äquivalente Kohlendioxidemissionen** (Treibhausgase) für den Betrieb des Gebäudes einschließlich der Emissionen aus vorgelagerten Prozessen (Gewinnung, Umwandlung, Verteilung und Speicherung) der eingesetzten Energieträger.

f_{GEE}: Der **Gesamtenergieeffizienz-Faktor** ist der Quotient aus dem Endenergiebedarf und einem Referenz-Endenergiebedarf (Anforderung 2007).

Alle Werte gelten unter der Annahme eines normierten Klima- und Nutzerprofils. Sie geben den rechnerischen Jahresbedarf je Quadratmeter beheizter Brutto-Grundfläche am Gebäudestandort wieder. Die Energiekennzahlen dieses Energieausweises dienen ausschließlich der Information und können in Abhängigkeit von der tatsächlichen Nutzung erheblich abweichen.



Energieausweis für Wohngebäude

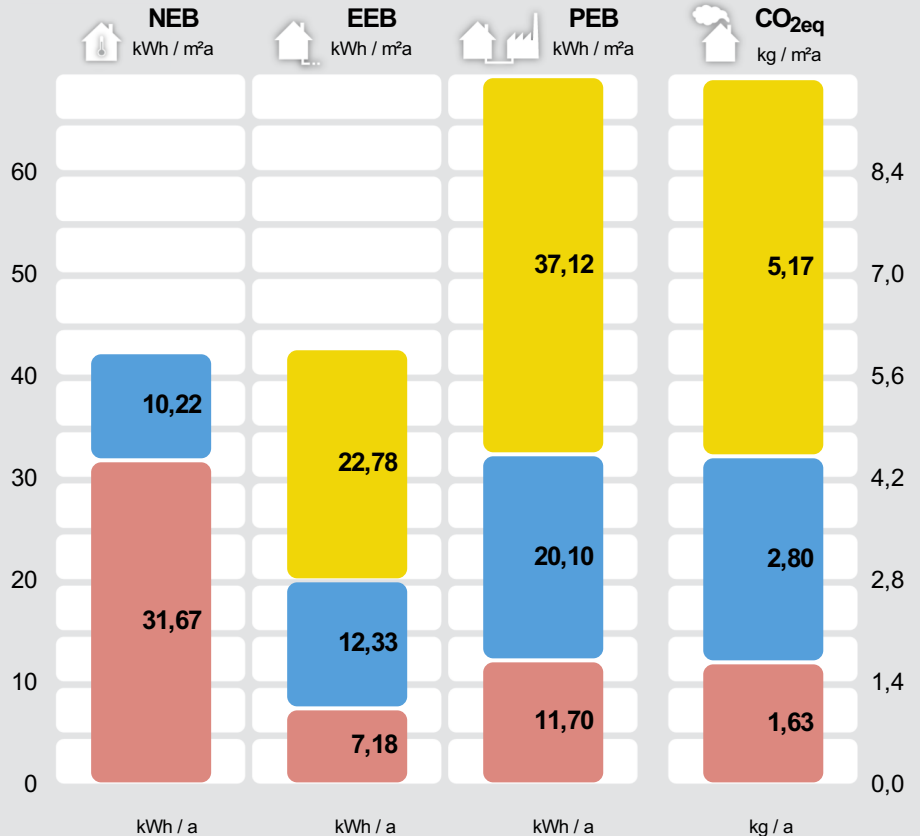
EA-Nr. 245579-2



GEBÄUDEKENNDATEN

Brutto-Grundfläche	936,9 m ²	Heiztage	189	LEK _T -Wert	22,23
Bezugsfläche	749,5 m ²	Heizgradtage 14/22	3874	Bauweise	mittelschwer
Brutto-Volumen	3321,2 m ³	Klimaregion	West (W) ¹	Art der Lüftung	natürliche Lüftung
Gebäude-Hüllfläche	1573,6 m ²	Norm-Außentemperatur	-11,6 °C	Solarthermie	keine
Kompaktheit AV	0,47 m ⁻¹	Soll-Innentemperatur	22,0 °C	Photovoltaik	keine
charakteristische Länge	2,11 m	mittlerer U-Wert	0,30 W/m ² K		

ENERGIEBEDARF ² AM STANDORT



Kategorie	NEB (kWh/a)	EEB (kWh/a)	PEB (kWh/a)	CO _{2eq} (kg/a)
Haushaltsstrombedarf Netzbezug		21.337	34.779	4.844
Warmwasser Solewärmepumpe	9.573	11.555	18.835	2.623
Raumwärme Solewärmepumpe	29.666	6.726	10.963	1.527
Gesamt	39.239	39.618	64.577	8.993

Alle Werte gelten unter der Annahme eines normierten Klima- und Nutzerprofils.

ERSTELLT

EA-Nr.	245579-2	ErstellerIn	Hafner Weithas Bauphysik GmbH Rosenweg 3c, 6923 Lauterach
GWR-Zahl		Unterschrift	hafner weithas bauphysik gmbh Thomas Hafner MBP ingenieurbüro für bauphysik a-6923 lauterach, rosenweg 3c t: +43 5574/86568-0 fn 326897g lg feldkirch
Ausstellungsdatum	04.05.2026		04.05.2026
Gültigkeitsdatum	04.05.2036		
Rechtsgrundlage	BTV LGBNr. 67/2021 i.V.m BEV LGBNr. 68/2021 - ab 01.01.2024		

¹ maritim beeinflusster Westen ² Die spezifischen & absoluten Ergebnisse in kWh/m²a, kg/m²a bzw. kWh/a, kg/a auf Ebene von EEB, PEB und CO_{2eq} beinhalten jeweils die zugehörige Hilfsenergie. Etwaige vor Ort erzeugten Erträge aus einer thermischen Solaranlage (ST) und/oder einer Photovoltaikanlage (PV) sind berücksichtigt. Ebenso Umweltwärmeerträge beim Einsatz von Wärmepumpensystemen. Für den Warmwasserwärme- und den Haushaltsstrombedarf werden standardisierte Normbedarfswerte herangezogen. Es werden nur Bereitstellungssysteme angezeigt, welche einen nennenswerten Beitrag beisteuern. Können aus Platzgründen nicht alle Bereitstellungssysteme dargestellt werden, so wird dies durch "u.A." (und Andere) kenntlich gemacht. Weitere Details sind dem technischen Anhang zu entnehmen.

ERGÄNZENDE INFORMATIONEN / VERZEICHNIS

ERGÄNZENDE INFORMATIONEN

Anforderungen	Neubau	Anforderungen, welche für ein etwaiges baurechtliches Verfahren einzuhalten sind.
Umsetzungsstand	Planung	Kennzeichnet den Stand der Umsetzung eines Gebäudes zum Zeitpunkt der Ausstellung des Energieausweises.
Hintergrund der Ausstellung	Baurechtliches Verfahren, Wohnbauförderung Auswahlmöglichkeiten: Baurechtliches Verfahren, Verkauf/Vermietung (Inbestandgabe), Aushangpflicht, Sanierungsberatung, Wohnbauförderung, Energieförderung, Installation / Ersetzung / Modernisierung gebäudetechn. Systeme, andere Gründe	
Berechnungsgrundlagen	Planstand Baueingabe 20.04.2026	Gewährleisten insbesondere im Falle eines Bauverfahrens einen eindeutigen Bezug zu einem definierten Planstand.

Weitere Informationen zu kostenoptimalem Bauen finden Sie unter www.vorarlberg.at/energie

GEBÄUDE BZW. GEBÄUDETEIL WELCHES/R IM ENERGIEAUSWEIS ABGEBILDET WIRD

Baukörper	Alleinstehender Baukörper	Auswahlmöglichkeiten: Alleinstehender Baukörper, zonierter Bereich des Gesamtgebäudes, Zubau an bestehenden Baukörper
Beschreibung des Gebäude(teils)	A Ausführliche Beschreibung des berechneten Gebäudes bzw. -teiles in Ergänzung zur Kurzbeschreibung auf Seite 1 des Energieausweises.	

Allgemeine Hinweise

1. GRUNDLAGEN DER BERECHNUNG UND AUSFÜHRUNG

Die Plangrundlagen zur Bestimmung der Gebäudegeometrie, haustechnische Anlagen und konditionierte Nutzungszonen werden vom Auftraggeber zur Verfügung gestellt. Im Rahmen der Energieausweiserstellung werden auf Grundlage dieser und weiterer Daten der normgemäße Heizwärme-, Endenergie-, Primärenergiebedarf berechnet, bei Nicht-Wohngebäuden auch der außeninduzierte Kühlbedarf. Eine abweichende Umsetzung der berechneten Bauteile sowie der haustechnischen Anlagen und Verschattungseinrichtungen vor allem in Hinblick auf thermische Qualität haben erheblichen Einfluss auf die Berechnungsergebnisse und können zur Nichteinhaltung von förderrechtlichen oder gesetzlichen Anforderungen führen. Die Umsetzung der im Energieausweis angeführten Konstruktionen und Maßnahmen obliegt dem Auftraggeber und ist damit außerhalb unseres Einflussbereiches. Wir empfehlen, die Bauleitung auf diesen Umstand hin zu weisen. Abweichende Ausführungen sind dem Energieausweisersteller mitzuteilen und sind dem Energieausweis laufend nachzuführen. Evtl. genannte Produktbezeichnungen bei den Bauteilen dienen nur als Beispiel, und sind somit nicht bindend, d.h. es können auch andere Baustoffe zur Ausführung in selber thermischer Qualität kommen.

2. BERECHNUNGSMETHODEN UND ERGEBNISSE

Die Ergebnisse des Energieausweises bieten normierte Vergleichsmöglichkeiten von Gebäuden und dienen vorrangig dem Nachweis der Anforderungen von Baurecht und gegebenenfalls der Wohnbauförderung. Der Berechnung werden standardisierte Rahmenbedingungen zugrunde gelegt (Nutzungsprofile, Luftwechsel, Innenraumklima, Standortklima etc.), die in den einschlägigen Normen geregelt sind und wenig oder nicht durch den Berechner beeinflusst werden können.

Nicht selten können daher die tatsächlichen Endenergieverbrauchswerte von -70% bis zu +100% vom Energieausweis abweichen.

3. HAFTUNGS AUSSCHLUSS

Die Prüfung der Bauteile in Hinblick auf Feuchte-, Schall- und Brandschutz sind ausdrücklich nicht Gegenstand des Energieausweises. Die Ergebnisse des Energieausweises ersetzen nicht die bauphysikalische Bauteil- und Detailbearbeitung oder die Dimensionierung der haustechnischen Anlagen nach den geltenden Normen. Wir sind bemüht, den Energieausweis auf Basis der neuesten Erkenntnisse zu berechnen. Die Haftung wird aber auf die korrekte Anwendung der Berechnungsrichtlinien und ÖNORMEN in der zum Zeitpunkt der Ausstellung des Energieausweises geltenden und verfügbaren Umsetzung beschränkt.

Wesentliche Hinweise zum Energieausweis.

Allgemeine Hinweise

Wesentliche Hinweise zum Energieausweis.

GESAMTES GEBÄUDE

Beschreibung

WA Jakob-von-Embs-Straße, Dornbirn - Haus A

Beschreibung des gesamten Gebäudes (inklusive der nicht berechneten Teile).

Nutzeinheiten

9

Anzahl der Nutzeinheiten im gesamten Gebäude.

Untergeschosse

1

Anzahl jener Geschosse im gesamten Gebäude, bei welchen der Großteil der Brutto-Grundfläche unter dem Geländeniveau liegt.

Obergeschosse

6

Anzahl jener Geschosse im gesamten Gebäude, bei welchen der Großteil über dem Geländeniveau liegt.

KENNZAHLEN FÜR DIE AUSWEISUNG IN INSERATEN

$HWB_{Ref,SK}$

31,67 (B)

Der spezifische Heizwärmebedarf (HWB) und der Faktor für die Gesamtenergieeffizienz (f_{GEE}) sind laut dem Energieausweisvorlage Gesetz 2012 bei In-Bestand-Gabe (Verkauf und Vermietung) verpflichtend in Inseraten anzugeben. Die Kennzahlen beziehen sich auf das Standortklima.

$f_{GEE,SK}$

0,70 (A+)

KENNZAHLEN FÜR DIVERSE FÖRDERUNGEN

$HWB_{Ref,RK}$

29,01 kWh/m²a

Spezifischer, jährlicher Referenz-Heizwärmebedarf (Ref.) am fiktiven Referenzstandort (RK ... Referenzklima).

PEB_{RK}

67,41 kWh/m²a

Spezifischer, jährlicher Primärenergiebedarf am fiktiven Referenzstandort (RK ... Referenzklima).

$CO_{2eq,RK}$

9,39 kg/m²a

Spezifische, jährliche, äquivalente Kohlendioxidemissionen am fiktiven Referenzstandort (RK ... Referenzklima).

OI3

353,830 Punkte (Bilanzgrenze 1)

Ökoindikator des Gebäudes (Bilanzgrenze 1) bezogen auf die konditionierte Bruttogrundfläche. Dieser Wert ist u.a. für die Wohnbauförderung in Vorarlberg relevant.

ENERGIEAUSWEIS-ERSTELLENDEN PERSON

Kontaktdaten

Hafner Thomas M.BP.
Hafner Weithas Bauphysik GmbH
Rosenweg 3c
6923 Lauterach
Telefon: 0660 / 510 16 10
E-Mail: t.hafner@hw-bauphysik.at
Webseite: www.hw-bauphysik.at

Daten der Energieausweis-Erstellenden Person für die einfache Kontaktaufnahme.

Berechnungsprogramm

GEQ, Version 2026.759201

Berechnungsprogramm- und version mit dem der Energieausweis erstellt wurde.

VERZEICHNIS

1.1 - 1.6	Seiten 1 und 2 Ergänzende Informationen / Verzeichnis
2.1 - 2.2	Anforderungen Baurecht
3.1 - 3.9	Bauteilaufbauten
4.1	Empfehlungen zur Verbesserung
5.1	Dokumentation gem. BEV 68/2021 §1 Abs. 3 lit. g bzw. lit. h
6.1	Seite 2 gem. OIB Layout.

ANHÄNGE ZUM EA:

A1	A. Ausdruck GEQ
----	------------------------

Alle Teile des Energieausweises sind über die Landesplattform zum Energieausweis einsehbar:
https://www.eawz.at/eaw/ansetzen/245579_2/AZJ5TCDZ



2. ANFORDERUNGEN BAURECHT – BTV, 6. Unterabschnitt - Energieeinsparung und Wärmeschutz, Elektromobilität

ZUSAMMENFASSUNG

Anforderungen	Neubau	Welches Anforderungspaket ist für das (Bau)vorhaben gem. BTV VlbG. einzuhalten?
Hintergrund der Ausstellung	Baurechtliches Verfahren, Wohnbauförderung	
	Auswahlmöglichkeiten: Baurechtliches Verfahren, Verkauf/Vermietung (Inbestandgabe), Aushangpflicht, Sanierungsberatung, Wohnbauförderung, Energieförderung, Installation / Ersetzung / Modernisierung gebäudetechn. Systeme, andere Gründe	
Sämtliche Anforderungen zum Thema Energieeinsparung und Wärmeschutz, Elektromobilität	alle Anforderungen durch allgemein bekannte Lösungen erfüllt	Sämtliche baurechtliche Anforderungen in Vorarlberg gem. BTV, 6. Unterabschnitt "Energieeinsparung und Wärmeschutz, Elektromobilität" sind durch Anwendung von praxisbewährten Lösungen erfüllt oder zu erfüllen. Eine Plausibilitätsprüfung im Rahmen des Bauverfahrens ist dennoch empfehlenswert.

ANFORDERUNGEN AN NEUBAUTEN

Kennzahlen

	Soll	Ist	Anforderung	
HWB _{Ref RK}	29,06 kwh/m ² a	29,01 kwh/m ² a	erfüllt	Die Anforderung an den Heizwärmebedarf bei Neubau von Wohngebäuden gemäß BTV §41 Abs. (3) wurde rechnerisch nachgewiesen.
PEB _{RK}	120,00 kwh/m ² a	67,41 kwh/m ² a	erfüllt	Die Anforderung an den Primärenergiebedarf bei Neubau von Wohngebäuden gemäß BTV §41 Abs. (3) wurde rechnerisch nachgewiesen.
CO _{2eq RK}	12,00 kg/m ² a	9,39 kg/m ² a	erfüllt	Die Anforderung an die äquivalenten Kohlendioxidemissionen bei Neubau von Wohngebäuden gemäß BTV §41 Abs. (3) wurde rechnerisch nachgewiesen.

wärmeübertragende Bauteile

Anforderungen	vollständig erfüllt	Die Anforderungen an wärmeübertragende Bauteile gemäß BTV - §41a, OIB-RL6 (Ausgabe April 2019) - Pkt. 4.4.2, 4.4.3 und 4.7 sowie BEV - §1 Abs.(3) lit. c & d ist im Zuge der Ausführung vom Bauherrn oder einem befähigten Vertreter zu beachten bzw. zu erfüllen. Detaillierte Informationen zu den Bauteilen finden Sie im Abschnitt "Bauteilaufbauten".
---------------	---------------------	--

Energieträger, gebäudetechnische Systeme, sommerlicher Wärmeschutz

Einsatz hocheffizienter alternativer Energiesysteme	erfüllt (Wärmepumpensystem)	Die Anforderung gemäß BTV §41, Abs. (7) bzw. Abs. (8) ist erfüllt, da ein hocheffizientes alternatives Energiesystem gemäß OIB-RL 6 (Ausgabe April 2019), Punkt 5.1.2 eingesetzt wird. Mindestens 80% des erforderlichen Wärmebedarfs für Raumheizung und Warmwasser wird durch ein Wärmepumpensystem gedeckt.
erneuerbarer Anteil	erfüllt (Wärmebedarf zu mind. 80% mittels WP gedeckt)	Die Anforderung gemäß OIB-RL 6 (Ausgabe April 2019), Punkt 5.2 "Anforderung an den erneuerbaren Anteil" ist erfüllt. Der erforderliche Wärmebedarf für Raumheizung und Warmwasser wird mindestens zu 80% durch ein Wärmepumpensystem unter Einhaltung der Anforderungen an den hierfür geltenden maximal zulässigen Heizenergiebedarf gedeckt.
zentrale Wärmebereitstellung	erfüllt (vorhanden)	Die Anforderung gemäß OIB-RL 6 (Ausgabe April 2019), Punkt 4.12 "Zentrale Wärmebereitstellungsanlage" ist erfüllt, da eine zentrale Wärmebereitstellung für Raumheizung und Warmwasser vorhanden ist.
Wärmerückgewinnung	erfüllt (keine raumluftechn. Anlage vorgesehen / vorhanden)	Die Anforderung gemäß OIB-RL 6 (Ausgabe April 2019), Punkt 4.13 "Wärmerückgewinnung" ist erfüllt, da in dem betrachteten Gebäude/-teil keine raumluftechnische "Zu- und Abluftanlage" vorgesehen / vorhanden ist.
Direkt-elektrische Widerstandsheizung	erfüllt / ist zu erfüllen	Die Anforderung gemäß BTV §41 Abs. (12) ist erfüllt.
Sommerlicher Wärmeschutz	erfüllt (außenliegende Verschattung)	Die Anforderung an den sommerlichen Wärmeschutz gemäß BTV §41, Abs. (10) gilt bei Verwendung von außen liegende Jalousien, Raffstoren, Rollläden oder Fensterläden als erfüllt.

weitere Anforderungen

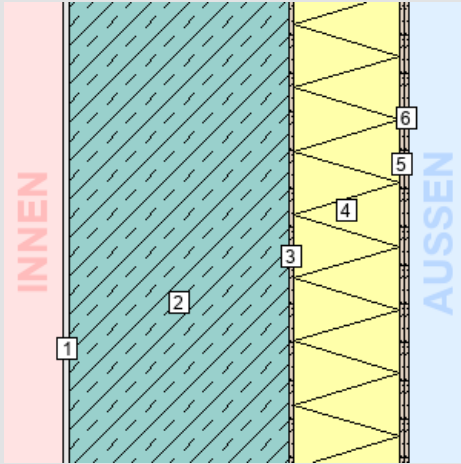
Vermeidung schadensbildende Kondensation und Risiko zur Schimmelbildung	ist einzuhalten	Die Anforderungen gemäß OIB Richtlinie 6 (Ausgabe April 2019), Punkt 4.8 "Schadensbildende Kondensation und Risiko zur Schimmelbildung" sind bei Neubau von Gebäuden und Gebäudeteilen in Abhängigkeit von deren Nutzung einzuhalten. Die Erfüllung der Anforderung ist primär von der Planungs- und Umsetzungsqualität abhängig.
Luft- und Winddichtheit	ist einzuhalten	Die Anforderungen gemäß OIB Richtlinie 6 (Ausgabe April 2019), Punkt 4.10 "Luft- und Winddichtheit" sind bei Neubauten einzuhalten. Die Erfüllung der Anforderung ist primär von der Planungs- und Umsetzungsqualität abhängig. Die EA erstellende Person ist angehalten, einen realistisch erreichbaren Luftdichtheitswert im EA anzusetzen.
Gebäudetechnische Systeme	ist einzuhalten	Die Anforderungen gemäß BTV §41c "Gebäudetechnische Systeme" sind einzuhalten.
Bewertung und Dokumentation	ist einzuhalten	Die Anforderungen gemäß BTV §41d "Bewertung und Dokumentation" sind einzuhalten.
EA bei Gebäuden mit starkem Publikumsverkehr	ist einzuhalten	Die Anforderungen gemäß BTV §42 "EA bei Gebäuden mit starkem Publikumsverkehr" sind einzuhalten.
Elektromobilität	ist einzuhalten	Die Anforderungen gemäß BTV §42a "Elektromobilität" sind einzuhalten.

3. BAUTEILAUFBAUTEN - OPAKE BAUTEILE, SEITE 1/8

AUSSENWAND EG EINGANGSBEREICH

WÄNDE gegen Außenluft

Zustand: neu
Bauteilfläche: 25,08 m² (1,59% der Hüllfläche)



Schicht	d	λ	R
von konditioniert (beheizt) – unkonditioniert (unbeheizt)	cm	W/mK	m ² K/W
<i>R_{si} (Wärmeübergangswiderstand innen)</i>			
1. Innenputz/Spachtelung	0,70	0,800	0,01
2. Stahlbeton lt. Statik	25,00	2,300	0,11
3. Klebe-/Armiermörtel WDVS	0,50	0,330	0,02
4. EPS-Fassadendämmplatte "Plus"	12,00	0,031	3,87
5. Klebe-/Armiermörtel WDVS	0,50	0,330	0,02
6. Deckputz	0,30	0,700	0,00
<i>R_{se} (Wärmeübergangswiderstand außen)</i>			
			0,04
Gesamt (über alle abgebildeten Schichten)	39,00		4,20

U-Wert-Anforderung **erfüllt**¹
0,24 ≤ 0,30 W/m²K

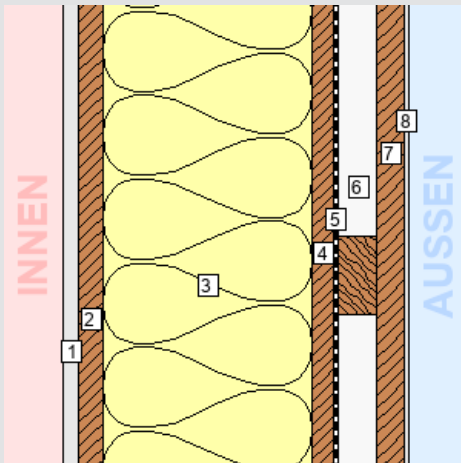
U-Wert des Bauteils: **0,24 W/m²K**

¹ Das Bauteil erfüllt die U-Wert-Anforderung für Neubauten lt. BTV §41a (LGBl. 67/2021).

AUSSENWAND GAUPEN

WÄNDE gegen Außenluft

Zustand: neu
Bauteilfläche: 150,18 m² (9,55% der Hüllfläche)



Schicht	d	λ	R
von konditioniert (beheizt) – unkonditioniert (unbeheizt)	cm	W/mK	m ² K/W
<i>R_{si} (Wärmeübergangswiderstand innen)</i>			
1. Gipskarton Bauplatte	1,25	0,250	0,05
2. OSB III-Platte, luftdicht verklebt	1,80	0,130	0,14
3. Inhomogen	16,00		
88% Mineralwolle WLF 0,032 W/mK	16,00	0,032	5,00
13% Konstruktionsholz	16,00	0,120	1,33
4. DWD-Platte	1,60	0,090	0,18
5. Unterdachbahn	0,10	0,220	0,00
6. Inhomogen	3,00		
90% Hinterlüftungsebene	3,00	*1	*1
10% Lattung	3,00	*1	*1
7. Vollschalung	2,00	*1	*1
8. Blecheindeckung	0,30	*1	*1
<i>R_{se} (Wärmeübergangswiderstand außen)</i>			
			0,13
Gesamt (über alle abgebildeten Schichten)	26,05		4,46

U-Wert-Anforderung **erfüllt**¹
0,22 ≤ 0,30 W/m²K

U-Wert des Bauteils: **0,22 W/m²K**

¹ Das Bauteil erfüllt die U-Wert-Anforderung für Neubauten lt. BTV §41a (LGBl. 67/2021).

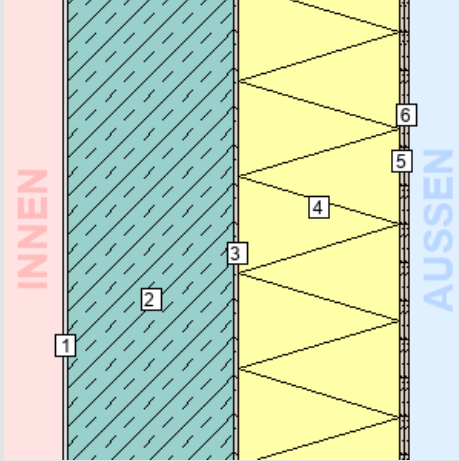
3. BAUTEILAUFBAUTEN - OPAKE BAUTEILE, SEITE 2/8

AUSSENWAND

WÄNDE gegen Außenluft

Zustand: neu

Bauteilfläche: 452,61 m² (28,77% der Hüllfläche)



Schicht

von konditioniert (beheizt) – unkonditioniert (unbeheizt)

Schicht	d cm	λ W/mK	R m ² K/W
<i>R_{Si} (Wärmeübergangswiderstand innen)</i>			0,13
1. Innenputz/Spachtelung	0,70	0,800	0,01
2. Stahlbeton lt. Statik	25,00	2,300	0,11
3. Klebe-/Armiermörtel WDVS	0,50	0,330	0,02
4. EPS-Fassadendämmplatte "Plus"	24,00	0,031	7,74
5. Klebe-/Armiermörtel WDVS	0,50	0,330	0,02
6. Deckputz	0,30	0,700	0,00
<i>R_{Se} (Wärmeübergangswiderstand außen)</i>			0,04
Gesamt (über alle abgebildeten Schichten)	51,00		8,06

U-Wert-Anforderung **erfüllt**¹

0,12 ≤ 0,30 W/m²K

U-Wert des Bauteils: **0,12 W/m²K**

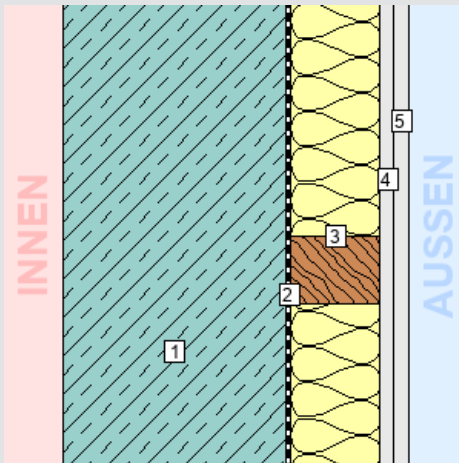
¹ Das Bauteil erfüllt die U-Wert-Anforderung für Neubauten lt. BTV §41a (LGBl. 67/2021).

WAND ZU KALTEM STGH. 4.OG, LIFTWAND

WÄNDE gegen unbeheizte, frostfrei zu haltende Gebäudeteile (ausgenommen Dachräume) sowie gegen Garagen

Zustand: neu

Bauteilfläche: 8,01 m² (0,51% der Hüllfläche)



Schicht

von konditioniert (beheizt) – unkonditioniert (unbeheizt)

Schicht	d cm	λ W/mK	R m ² K/W
<i>R_{Si} (Wärmeübergangswiderstand innen)</i>			0,13
1. Stahlbeton	20,00	2,300	0,09
2. Dampfsperre	0,02	221,000	0,00
3. Inhomogen	8,00		
93% Mineralwolle	8,00	0,032	2,50
8% Lattung	8,00	0,120	0,67
4. Beplankung	1,25	0,320	0,04
5. Beplankung	1,25	0,320	0,04
<i>R_{Se} (Wärmeübergangswiderstand außen)</i>			0,13
Gesamt (über alle abgebildeten Schichten)	30,52		2,54

U-Wert-Anforderung **erfüllt**¹

0,39 ≤ 0,60 W/m²K

U-Wert des Bauteils: **0,39 W/m²K**

¹ Das Bauteil erfüllt die U-Wert-Anforderung für Neubauten lt. BTV §41a (LGBl. 67/2021).

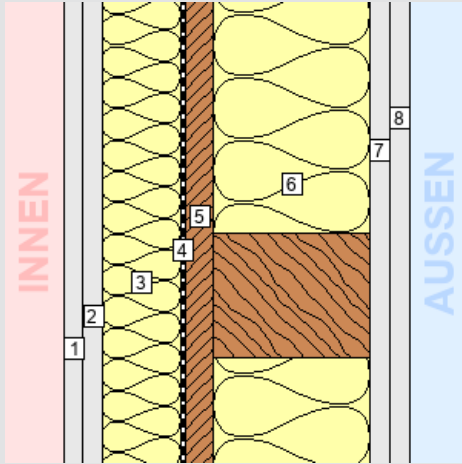
3. BAUTEILAUFBAUTEN - OPAKE BAUTEILE, SEITE 3/8

WAND ZU KALTEM STGH. 4.OG

WÄNDE gegen unbeheizte, frostfrei zu haltende Gebäudeteile (ausgenommen Dachräume) sowie gegen Garagen

Zustand: neu

Bauteilfläche: 18,04 m² (1,15% der Hüllfläche)



Schicht

von konditioniert (beheizt) – unkonditioniert (unbeheizt)

Schicht	d cm	λ W/mK	R m ² K/W
<i>R_{Si} (Wärmeübergangswiderstand innen)</i>			0,13
1. Gipskarton Bauplatte	1,25	0,250	0,05
2. Gipskarton Bauplatte	1,25	0,250	0,05
3. Mineralwolle zw. Metallprofilen	5,00	0,043	1,16
4. Dampfsperre	0,02	221,000	0,00
5. OSB-Platte	1,80	0,130	0,14
6. Inhomogen	10,00		
90% Mineralwolle	10,00	0,032	3,13
10% Konstruktionsholz	10,00	0,120	0,83
7. Beplankung	1,25	0,320	0,04
8. Beplankung	1,25	0,320	0,04
<i>R_{Se} (Wärmeübergangswiderstand außen)</i>			0,13
Gesamt (über alle abgebildeten Schichten)	21,82		4,33

U-Wert-Anforderung **erfüllt**¹

0,23 ≤ 0,60 W/m²K

U-Wert des Bauteils: **0,23 W/m²K**

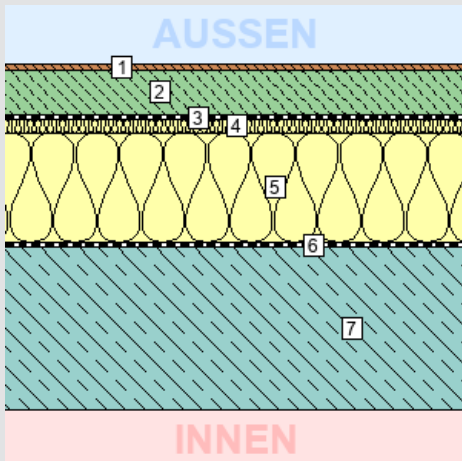
¹ Das Bauteil erfüllt die U-Wert-Anforderung für Neubauten lt. BTV §41a (LGBl. 67/2021).

DECKE 2.OG ZU KALTEM STIEGENAUFGANG 3.OG

DECKEN und DACHSCHRÄGEN jeweils gegen Außenluft und gegen Dachräume (durchlüftet oder ungedämmt)

Zustand: neu

Bauteilfläche: 5,28 m² (0,34% der Hüllfläche)



Schicht

von unkonditioniert (unbeheizt) – konditioniert (beheizt)

Schicht	d cm	λ W/mK	R m ² K/W
<i>R_{Se} (Wärmeübergangswiderstand außen)</i>			0,04
1. Bodenbelag	1,00	0,160	0,06
2. Zementestrich	7,00	1,330	0,05
3. Trennlage	0,02	0,500	0,00
4. MW Trittschall-Dämmplatte	2,00	0,033	0,61
5. EPS W-20 "plus"	17,00	0,031	5,48
6. Dampfsperre	0,02	221,000	0,00
7. Stahlbeton	25,00	2,300	0,11
<i>R_{Si} (Wärmeübergangswiderstand innen)</i>			0,10
Gesamt (über alle abgebildeten Schichten)	52,04		6,45

U-Wert-Anforderung **erfüllt**¹

0,16 ≤ 0,20 W/m²K

U-Wert des Bauteils: **0,16 W/m²K**

¹ Das Bauteil erfüllt die U-Wert-Anforderung für Neubauten lt. BTV §41a (LGBl. 67/2021).

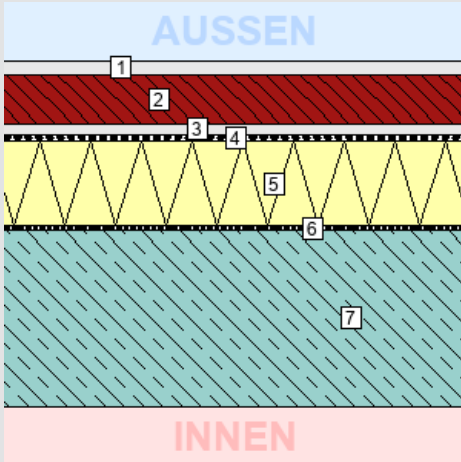
3. BAUTEILAUFBAUTEN - OPAKE BAUTEILE, SEITE 4/8

FLACHDACH LOGGIA

DECKEN und DACHSCHRÄGEN jeweils gegen Außenluft und gegen Dachräume (durchlüftet oder ungedämmt)

Zustand: neu

Bauteilfläche: 30,67 m² (1,95% der Hüllfläche)



Schicht

von unkonditioniert (unbeheizt) – konditioniert (beheizt)

Schicht	d cm	λ W/mK	R m ² K/W
<i>R_{se} (Wärmeübergangswiderstand außen)</i>			
1. Feinsteinzeug	2,00	*1	*1
2. Kiesbett, im Mittel	7,00	*1	*1
3. Drainagematte	1,50	*1	*1
4. Dachabdichtung	1,00	0,230	0,04
5. PIR-Wärmedämmplatte	12,00	0,022	5,45
6. Aluminium-Bitumendichtungsbahn	0,45	0,230	0,02
7. Stahlbeton, im Gefälle	25,00	2,300	0,11
<i>R_{si} (Wärmeübergangswiderstand innen)</i>			
			0,10
Gesamt (über alle abgebildeten Schichten)	48,95		5,78

U-Wert-Anforderung **erfüllt**¹

0,17 ≤ 0,20 W/m²K

U-Wert des Bauteils: **0,17 W/m²K**

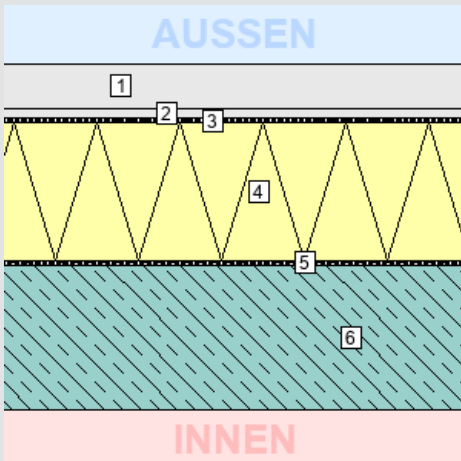
¹ Das Bauteil erfüllt die U-Wert-Anforderung für Neubauten lt. BTV §41a (LGBl. 67/2021).

FLACHDACH DACHTERRASSE/GRÜNDACH

DECKEN und DACHSCHRÄGEN jeweils gegen Außenluft und gegen Dachräume (durchlüftet oder ungedämmt)

Zustand: neu

Bauteilfläche: 117,46 m² (7,47% der Hüllfläche)



Schicht

von unkonditioniert (unbeheizt) – konditioniert (beheizt)

Schicht	d cm	λ W/mK	R m ² K/W
<i>R_{se} (Wärmeübergangswiderstand außen)</i>			
1. Pflanzensubstrat - extensive Dachbegrünung	8,00	*1	*1
2. Drainelement	1,50	*1	*1
3. Dachabdichtung wurzelfest	0,50	0,230	0,02
4. EPS-W 25 "plus" im Mittel	24,00	0,029	8,28
5. Aluminium-Bitumendampfsperre	0,50	0,230	0,02
6. Stahlbeton	25,00	2,300	0,11
<i>R_{si} (Wärmeübergangswiderstand innen)</i>			
			0,10
Gesamt (über alle abgebildeten Schichten)	59,50		8,55

U-Wert-Anforderung **erfüllt**¹

0,12 ≤ 0,20 W/m²K

U-Wert des Bauteils: **0,12 W/m²K**

¹ Das Bauteil erfüllt die U-Wert-Anforderung für Neubauten lt. BTV §41a (LGBl. 67/2021).

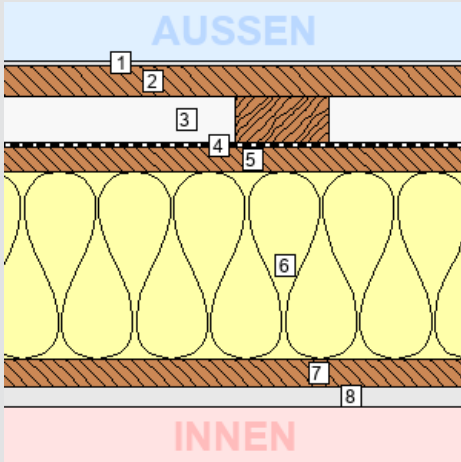
3. BAUTEILAUFBAUTEN - OPAKE BAUTEILE, SEITE 5/8

DACHSCHRÄGE GAUPEN

DECKEN und DACHSCHRÄGEN jeweils gegen Außenluft und gegen Dachräume (durchlüftet oder ungedämmt)

Zustand: neu

Bauteilfläche: 38,00 m² (2,42% der Hüllfläche)



Schicht	d	λ	R
von unkonditioniert (unbeheizt) – konditioniert (beheizt)	cm	W/mK	m ² K/W
<i>R_{se}</i> (Wärmeübergangswiderstand außen)			0,10
1. Blecheindeckung	0,30	*1	*1
2. Vollschalung	2,00	*1	*1
3. <i>Inhomogen</i>	3,00		
90% Hinterlüftungsebene	3,00	*1	*1
10% Lattung	3,00	*1	*1
4. Unterdachbahn	0,10	0,220	0,00
5. DWD-Platte	1,60	0,090	0,18
6. <i>Inhomogen</i>	12,00		
88% Mineralwolle WLF 0,032 W/mK	12,00	0,032	3,75
13% Konstruktionsholz	12,00	0,120	1,00
7. OSB III-Platte, luftdicht verklebt	1,80	0,130	0,14
8. Gipskarton Bauplatte	1,25	0,250	0,05
<i>R_{si}</i> (Wärmeübergangswiderstand innen)			0,10
Gesamt (über alle abgebildeten Schichten)	22,05		3,45

U-Wert-Anforderung **erfüllt**¹

0,29 ≤ 0,30 W/m²K

U-Wert des Bauteils: **0,29 W/m²K**

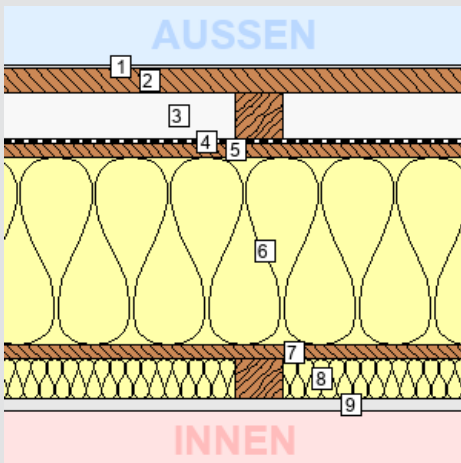
¹ Das Bauteil erfüllt die U-Wert-Anforderung für Neubauten lt. BTV §41a (LGBl. 67/2021).

AUSSENWAND BZW. DACHSCHRÄGE 3.+4.OG

DECKEN und DACHSCHRÄGEN jeweils gegen Außenluft und gegen Dachräume (durchlüftet oder ungedämmt)

Zustand: neu

Bauteilfläche: 172,14 m² (10,94% der Hüllfläche)



Schicht	d	λ	R
von unkonditioniert (unbeheizt) – konditioniert (beheizt)	cm	W/mK	m ² K/W
<i>R_{se}</i> (Wärmeübergangswiderstand außen)			0,10
1. Blecheindeckung	0,10	*1	*1
2. Vollschalung	3,00	*1	*1
3. <i>Inhomogen</i>	6,00		
90% Hinterlüftungsebene	6,00	*1	*1
10% Lattung	6,00	*1	*1
4. Unterdachbahn	0,10	0,220	0,00
5. DWD-Platte	1,60	0,090	0,18
6. <i>Inhomogen</i>	24,00		
88% Zellulosefaserdämmstoff	24,00	0,038	6,32
13% Sparren	24,00	0,120	2,00
7. OSB III-Platte, luftdicht verklebt	1,80	0,130	0,14
8. <i>Inhomogen</i>	5,00		
90% Mineralwolle WLF 0,039 W/mK	5,00	0,039	1,28
10% Lattung	5,00	0,120	0,42
9. Gipskarton Bauplatte	1,50	0,250	0,06
<i>R_{si}</i> (Wärmeübergangswiderstand innen)			0,10
Gesamt (über alle abgebildeten Schichten)	43,10		6,85

U-Wert-Anforderung **erfüllt**¹

0,15 ≤ 0,20 W/m²K

U-Wert des Bauteils: **0,15 W/m²K**

¹ Das Bauteil erfüllt die U-Wert-Anforderung für Neubauten lt. BTV §41a (LGBl. 67/2021).

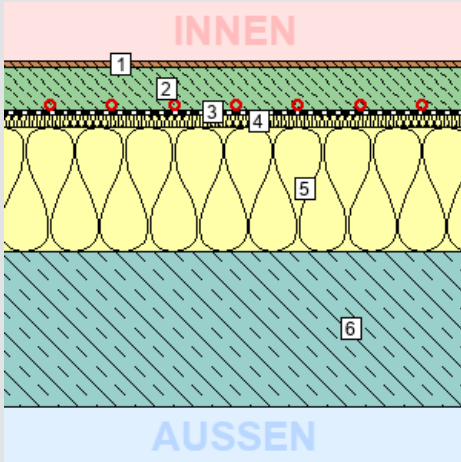
3. BAUTEILAUFBAUTEN - OPAKE BAUTEILE, SEITE 6/8

FUSSBODEN EG ZU KELLER

DECKEN gegen unbeheizte Gebäudeteile

Zustand: neu

Bauteilfläche: 124,00 m² (7,88% der Hüllfläche)



Schicht

von konditioniert (beheizt) – unkonditioniert (unbeheizt)

Schicht	d cm	λ W/mK	R m ² K/W
<i>R_{si} (Wärmeübergangswiderstand innen)</i>			
1. Bodenbelag	1,00	0,160	0,06
2. Zementestrich	7,00	1,330	0,05
3. Dampfbremse	0,02	0,500	0,00
4. MW Trittschall-Dämmplatte	2,00	0,033	0,61
5. EPS "plus"	20,00	0,031	6,45
6. Stahlbeton	25,00	2,300	0,11
<i>R_{se} (Wärmeübergangswiderstand außen)</i>			
			0,17
Gesamt (über alle abgebildeten Schichten)	55,02		7,63

U-Wert-Anforderung **erfüllt**¹

0,13 ≤ 0,40 W/m²K

U-Wert des Bauteils: **0,13 W/m²K**

R-Wert-Anforderung **erfüllt**²

7,17 ≥ 3,50 m²K/W

¹ Das Bauteil erfüllt die U-Wert-Anforderung für Neubauten lt. BTV §41a (LGBl. 67/2021).

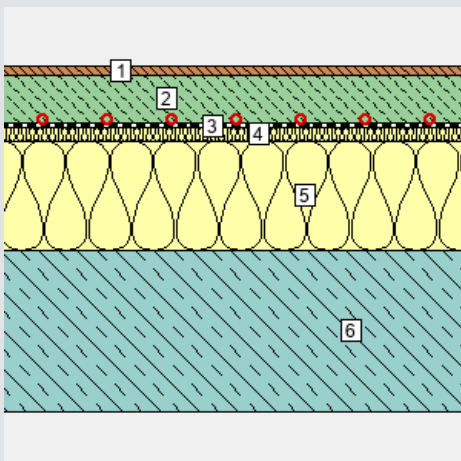
² Die Anforderung an den Wärmedurchlasswiderstand, lt. OIB-RL6 (April 2019) Pkt. 4.7, der Bauteilschicht(en) zwischen Flächenheizung und dem unbeheizten Gebäudeteil wird erfüllt.

WARME ZWISCHENDECKE - 28CM BODENAUFBAU

DECKEN gegen getrennte Wohn- und Betriebseinheiten

Zustand: neu

Bauteilfläche: 0,01 m² (0,00% der Hüllfläche)



Schicht

von konditioniert (beheizt) – unkonditioniert (unbeheizt)

Schicht	d cm	λ W/mK	R m ² K/W
<i>R_{si} (Wärmeübergangswiderstand innen)</i>			
1. Bodenbelag	1,50	0,160	0,09
2. Zementestrich	7,50	1,330	0,06
3. Trennlage	0,02	0,500	0,00
4. MW Trittschall-Dämmplatte	2,00	0,033	0,61
5. EPS W-20	17,00	0,038	4,47
6. Stahlbeton	25,00	2,300	0,11
<i>R_{se} (Wärmeübergangswiderstand außen)</i>			
			0,13
Gesamt (über alle abgebildeten Schichten)	53,02		5,59

U-Wert-Anforderung **erfüllt**¹

0,18 ≤ 0,90 W/m²K

U-Wert des Bauteils: **0,18 W/m²K**

¹ Das Bauteil erfüllt die U-Wert-Anforderung für Neubauten lt. BTV §41a (LGBl. 67/2021).

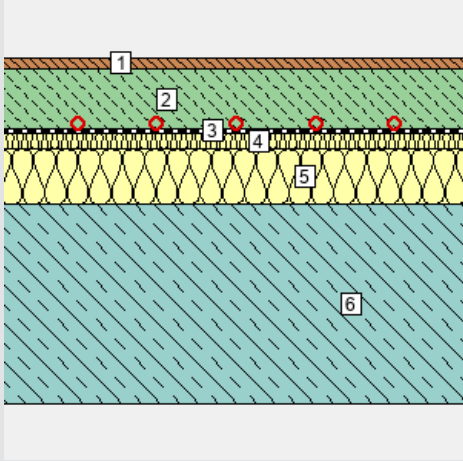
3. BAUTEILAUFBAUTEN - OPAKE BAUTEILE, SEITE 7/8

WARME ZWISCHENDECKE - 18CM BODENAUFBAU

DECKEN gegen getrennte Wohn- und Betriebseinheiten

Zustand: neu

Bauteilfläche: 10,52 m² (0,67% der Hüllfläche)



Schicht

von konditioniert (beheizt) – unkonditioniert (unbeheizt)

Schicht	d cm	λ W/mK	R m ² K/W
<i>R_{Si} (Wärmeübergangswiderstand innen)</i>			0,13
1. Bodenbelag	1,50	0,160	0,09
2. Zementestrich	7,50	1,330	0,06
3. Trennlage	0,02	0,500	0,00
4. MW Trittschall-Dämmplatte	2,00	0,033	0,61
5. EPS W-20	7,00	0,038	1,84
6. Stahlbeton	25,00	2,300	0,11
<i>R_{Se} (Wärmeübergangswiderstand außen)</i>			0,13
Gesamt (über alle abgebildeten Schichten)	43,02		2,97

U-Wert-Anforderung **erfüllt**¹
0,34 ≤ 0,90 W/m²K

U-Wert des Bauteils: **0,34 W/m²K**

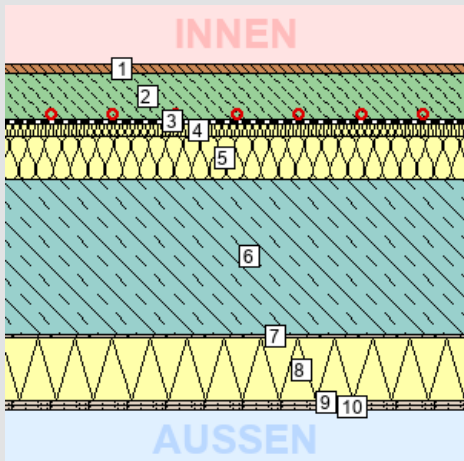
¹ Das Bauteil erfüllt die U-Wert-Anforderung für Neubauten lt. BTV §41a (LGBl. 67/2021).

FUSSBODEN 4.OG ZU LOGGIA

DECKEN über Außenluft (z.B. über Durchfahrten, Parkdecks)

Zustand: neu

Bauteilfläche: 8,79 m² (0,56% der Hüllfläche)



Schicht

von konditioniert (beheizt) – unkonditioniert (unbeheizt)

Schicht	d cm	λ W/mK	R m ² K/W
<i>R_{Si} (Wärmeübergangswiderstand innen)</i>			0,17
1. Bodenbelag	1,50	0,160	0,09
2. Zementestrich	7,50	1,330	0,06
3. Dampfbremse	0,02	0,500	0,00
4. MW Trittschall-Dämmplatte	2,00	0,033	0,61
5. EPS W-20	7,00	0,038	1,84
6. Stahlbeton	25,00	2,300	0,11
7. Klebe-/Armiermörtel WDVS	0,50	0,330	0,02
8. EPS-Fassadendämmplatte "Plus"	10,00	0,031	3,23
9. Klebe-/Armiermörtel WDVS	0,50	0,330	0,02
10. Deckputz	0,30	0,700	0,00
<i>R_{Se} (Wärmeübergangswiderstand außen)</i>			0,04
Gesamt (über alle abgebildeten Schichten)	54,32		6,17

U-Wert-Anforderung **erfüllt**¹
0,16 ≤ 0,20 W/m²K

U-Wert des Bauteils: **0,16 W/m²K**

R-Wert-Anforderung **erfüllt**²
5,82 ≥ 4,00 m²K/W

¹ Das Bauteil erfüllt die U-Wert-Anforderung für Neubauten lt. BTV §41a (LGBl. 67/2021).

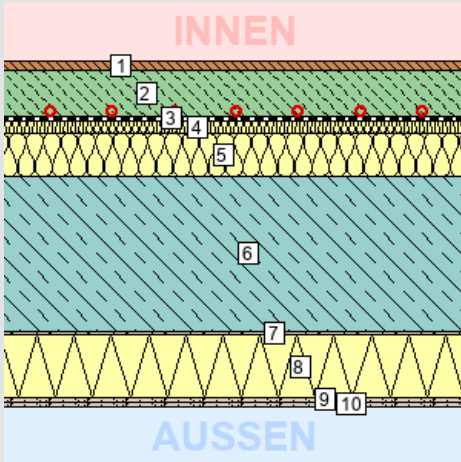
² Die Anforderung an den Wärmedurchlasswiderstand, lt. OIB-RL6 (April 2019) Pkt. 4.7, der Bauteilschicht(en) zwischen Flächenheizung und der Außenluft wird erfüllt.

3. BAUTEILAUFBAUTEN - OPAKE BAUTEILE, SEITE 8/8

FUSSBODEN 1.OG ZU EINGANGSBEREICH

DECKEN über Außenluft (z.B. über Durchfahrten, Parkdecks)

Zustand: neu
Bauteilfläche: 4,00 m² (0,25% der Hüllfläche)



Schicht	d	λ	R
	cm	W/mK	m ² K/W
von konditioniert (beheizt) – unkonditioniert (unbeheizt)			
R_{Si} (Wärmeübergangswiderstand innen)			0,17
1. Bodenbelag	1,50	0,160	0,09
2. Zementestrich	7,50	1,330	0,06
3. Dampfbremse	0,02	0,500	0,00
4. MW Trittschall-Dämmplatte	2,00	0,033	0,61
5. EPS W-20	7,00	0,038	1,84
6. Stahlbeton	25,00	2,300	0,11
7. Klebe-/Armiermörtel WDVS	0,50	0,330	0,02
8. EPS-Fassadendämmplatte "Plus"	10,00	0,031	3,23
9. Klebe-/Armiermörtel WDVS	0,50	0,330	0,02
10. Deckputz	0,30	0,700	0,00
R_{Se} (Wärmeübergangswiderstand außen)			0,04
Gesamt (über alle abgebildeten Schichten)	54,32		6,17

U-Wert-Anforderung **erfüllt**¹
0,16 ≤ 0,20 W/m²K

U-Wert des Bauteils: **0,16 W/m²K**

R-Wert-Anforderung **erfüllt**²
5,82 ≥ 4,00 m²K/W

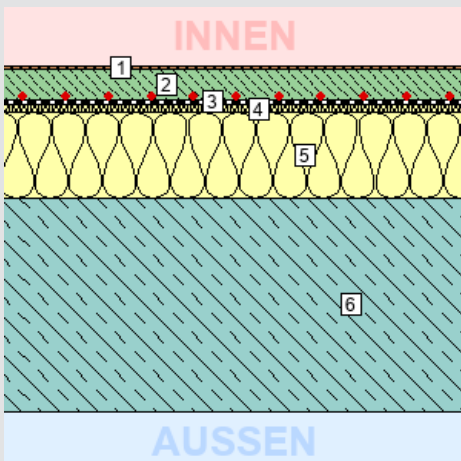
¹ Das Bauteil erfüllt die U-Wert-Anforderung für Neubauten lt. BTV §41a (LGBl. 67/2021).

² Die Anforderung an den Wärmedurchlasswiderstand, lt. OIB-RL6 (April 2019) Pkt. 4.7, der Bauteilschicht(en) zwischen Flächenheizung und der Außenluft wird erfüllt.

FUSSBODEN EG ZU TIEFGARAGE

DECKEN gegen Garagen

Zustand: neu
Bauteilfläche: 83,91 m² (5,33% der Hüllfläche)



Schicht	d	λ	R
	cm	W/mK	m ² K/W
von konditioniert (beheizt) – unkonditioniert (unbeheizt)			
R_{Si} (Wärmeübergangswiderstand innen)			0,17
1. Bodenbelag	1,00	0,160	0,06
2. Zementestrich	7,00	1,330	0,05
3. Dampfbremse	0,02	0,500	0,00
4. MW Trittschall-Dämmplatte	2,00	0,033	0,61
5. EPS "plus"	20,00	0,031	6,45
6. Stahlbeton	50,00	2,300	0,22
R_{Se} (Wärmeübergangswiderstand außen)			0,17
Gesamt (über alle abgebildeten Schichten)	80,02		7,75

U-Wert-Anforderung **erfüllt**¹
0,13 ≤ 0,30 W/m²K

U-Wert des Bauteils: **0,13 W/m²K**

R-Wert-Anforderung **erfüllt**²
7,28 ≥ 3,50 m²K/W

¹ Das Bauteil erfüllt die U-Wert-Anforderung für Neubauten lt. BTV §41a (LGBl. 67/2021).

² Die Anforderung an den Wärmedurchlasswiderstand, lt. OIB-RL6 (April 2019) Pkt. 4.7, der Bauteilschicht(en) zwischen Flächenheizung und dem unbeheizten Gebäudeteil wird erfüllt.

3. BAUTEILAUFBAUTEN – TRANSPARENTE BAUTEILE, SEITE 1/1

TRANSPARENTE BAUTEILE gegen Außenluft

Bauteiltyp:

Zustand	neu
Rahmen: Rahmen	$U_f = 1,05 \text{ W/m}^2\text{K}$
Verglasung: 3-fach Wärmeschutzglas	$U_g = 0,50 \text{ W/m}^2\text{K}$ $g = 0,50$
Linearer Wärmebrückenkoeffizient	$\psi = 0,040 \text{ W/mK}$
Gesamtfläche	324,58 m ²
Anteil an Außenwand ¹ / Hüllfläche ²	49,6 % / 20,6 %
U_w bei Normfenstergröße:	0,77 W/m ² K
Anfdg. an U_w lt. BTV 67/2021 §41a:	max. 1,40 W/m ² K

Das Bauteil erfüllt die U-Wert-Anforderung für Neubauten lt. BTV §41a (LGBl. 67/2021).

zugehörige Einzelbauteile:

Anz.	U_w^3	Bezeichnung
Stk.	W/m ² K	
39	0,78	1,49 x 2,71
1	0,67	4,40 x 2,71
1	0,66	3,43 x 2,71
2	0,77	1,53 x 2,71
2	0,68	2,80 x 2,71
2	0,66	3,50 x 2,71
11	0,82	1,25 x 2,61
1	0,70	2,50 x 2,71
1	0,70	3,30 x 2,71
11	0,81	1,25 x 3,07
2	0,76	1,55 x 3,07

¹ Anteil transparenter Bauteile (Fenster, Fenstertüren, etc.) an der gesamten vertikalen Bauteilfläche mit Wärmefluss.

² Anteil transparenter Bauteile (Fenster, Fenstertüren, etc.) an der gesamten konditionierten Gebäudehülle.

³ U_w in W/m²K auf Grundlage der jeweiligen Fensterabmessungen

TRANSPARENTE BAUTEILE gegen Außenluft

Bauteiltyp:

Zustand	neu
Rahmen: Rahmen	$U_f = 1,65 \text{ W/m}^2\text{K}$
Verglasung: 2-fach Wärmeschutzglas	$U_g = 1,00 \text{ W/m}^2\text{K}$ $g = 0,60$
Linearer Wärmebrückenkoeffizient	$\psi = 0,050 \text{ W/mK}$
Gesamtfläche	3,52 m ²
Anteil an Außenwand ¹ / Hüllfläche ²	0,5 % / 0,2 %
U_w bei Normfenstergröße:	1,32 W/m ² K
Anfdg. an U_w lt. BTV 67/2021 §41a:	max. 1,40 W/m ² K

Das Bauteil erfüllt die U-Wert-Anforderung für Neubauten lt. BTV §41a (LGBl. 67/2021).

zugehöriges Einzelbauteil:

Anz.	U_w^3	Bezeichnung
Stk.	W/m ² K	
1	1,41	Hauseingangsportal EG 1,30 x 2,71

¹ Anteil transparenter Bauteile (Fenster, Fenstertüren, etc.) an der gesamten vertikalen Bauteilfläche mit Wärmefluss.

² Anteil transparenter Bauteile (Fenster, Fenstertüren, etc.) an der gesamten konditionierten Gebäudehülle.

³ U_w in W/m²K auf Grundlage der jeweiligen Fensterabmessungen

TRANSPARENTE BAUTEILE vertikal gegen unbeheizte Gebäudeteile

Bauteiltyp:

Zustand	neu
Rahmen: Rahmen	$U_f = 1,05 \text{ W/m}^2\text{K}$
Verglasung: 3-fach Wärmeschutzglas	$U_g = 0,50 \text{ W/m}^2\text{K}$ $g = 0,10$
Linearer Wärmebrückenkoeffizient	$\psi = 0,040 \text{ W/mK}$
Gesamtfläche	7,44 m ²
Anteil an Außenwand ¹ / Hüllfläche ²	1,1 % / 0,5 %
U_w bei Normfenstergröße:	0,77 W/m ² K
Anfdg. an U_w lt. BTV 67/2021 §41a:	max. 2,50 W/m ² K

Das Bauteil erfüllt die U-Wert-Anforderung für Neubauten lt. BTV §41a (LGBl. 67/2021).

zugehöriges Einzelbauteil:

Anz.	U_w^3	Bezeichnung
Stk.	W/m ² K	
1	0,69	2,40 x 3,10

¹ Anteil transparenter Bauteile (Fenster, Fenstertüren, etc.) an der gesamten vertikalen Bauteilfläche mit Wärmefluss.

² Anteil transparenter Bauteile (Fenster, Fenstertüren, etc.) an der gesamten konditionierten Gebäudehülle.

³ U_w in W/m²K auf Grundlage der jeweiligen Fensterabmessungen

6. Seite 2 gem. OIB Layout

GEBÄUDEKENNDATEN

EA-Art:

Brutto-Grundfläche (BGF)	<input type="text" value="936,9 m²"/>	Heiztage	<input type="text" value="189"/>	Art der Lüftung	<input type="text" value="nat. Lüftung"/>
Bezugsfläche (BF)	<input type="text" value="749,5 m²"/>	Heizgradtage	<input type="text" value="3874"/>	Solarthermie	<input type="text" value="keine"/>
Brutto-Volumen (V _B)	<input type="text" value="3321,2 m³"/>	Klimaregion	<input type="text" value="West (W)"/>	Photovoltaik	<input type="text" value="keine"/>
Gebäude-Hüllfläche (A)	<input type="text" value="1573,6 m²"/>	Norm-Außentemperatur	<input type="text" value="-11,6 °C"/>	Stromspeicher	<input type="text" value="keiner"/>
Kompaktheit (AV)	<input type="text" value="0,5 m<sup>-1</sup>"/>	Soll-Innentemperatur	<input type="text" value="22,0 °C"/>	WW-WB-System (primär)	<input type="text" value="Wärmepumpe"/>
charakteristische Länge (ℓ _C)	<input type="text" value="2,1 m"/>	mittlerer U-Wert	<input type="text" value="0,30 W/m²K"/>	WW-WB-System (sekundär, opt.)	<input type="text"/>
Teil-BGF	<input type="text"/>	LEK _T -Wert	<input type="text" value="22,23"/>	RH-WB-System (primär)	<input type="text" value="Wärmepumpe"/>
Teil-BF	<input type="text"/>	Bauweise	<input type="text" value="mittelschwer"/>	RH-WB-System (sekundär, opt.)	<input type="text"/>
Teil-V _B	<input type="text"/>				

WÄRME- UND ENERGIEBEDARF (Referenzklima)

Nachweis

		Ergebnisse	Anforderungen
Referenz-Heizwärmebedarf	HWB _{Ref,RK} =	<input type="text" value="29,0 kWh/m²a"/>	HWB _{Ref,RK,zul} = <input type="text"/>
Heizwärmebedarf	HWB _{RK} =	<input type="text" value="29,0 kWh/m²a"/>	
Endenergiebedarf	EEB _{RK} =	<input type="text" value="41,5 kWh/m²a"/>	EEB _{RK,zul} = <input type="text"/>
Gesamtenergieeffizienz-Faktor	f _{GEE,RK} =	<input type="text" value="0,73"/>	f _{GEE,RK,zul} = <input type="text"/>
Erneuerbarer Anteil		<input type="text"/>	<input type="text"/>

WÄRME- UND ENERGIEBEDARF (Standortklima)

Referenz-Heizwärmebedarf	Q _{h,Ref,SK} =	<input type="text" value="29.666 kWh/a"/>	HWB _{Ref,SK} =	<input type="text" value="31,7 kWh/m²a"/>
Heizwärmebedarf	Q _{h,SK} =	<input type="text" value="29.666 kWh/a"/>	HWB _{SK} =	<input type="text" value="31,7 kWh/m²a"/>
Warmwasserwärmebedarf	Q _{tw} =	<input type="text" value="9.573 kWh/a"/>	WWWB =	<input type="text" value="10,2 kWh/m²a"/>
Heizenergiebedarf	Q _{H,Ref,SK} =	<input type="text"/>	HEB _{SK} =	<input type="text" value="19,5 kWh/m²a"/>
Energieaufwandszahl Warmwasser			e _{AWZ,WW} =	<input type="text" value="1,19"/>
Energieaufwandszahl Raumheizung			e _{AWZ,RH} =	<input type="text" value="0,23"/>
Energieaufwandszahl Heizen			e _{AWZ,H} =	<input type="text" value="0,47"/>
Haushaltsstrombedarf	Q _{HHSB} =	<input type="text" value="21.337 kWh/a"/>	HHSB =	<input type="text" value="22,8 kWh/m²a"/>
Endenergiebedarf	Q _{EEB,SK} =	<input type="text" value="39.620 kWh/a"/>	EEB _{SK} =	<input type="text" value="42,3 kWh/m²a"/>
Primärenergiebedarf	Q _{PEB,SK} =	<input type="text" value="64.329 kWh/a"/>	PEB _{SK} =	<input type="text" value="68,7 kWh/m²a"/>
Primärenergiebedarf nicht erneuerbar	Q _{PEBn.ern.,SK} =	<input type="text" value="40.255 kWh/a"/>	PEB _{n.ern.,SK} =	<input type="text" value="43,0 kWh/m²a"/>
Primärenergiebedarf erneuerbar	Q _{PEBern.,SK} =	<input type="text" value="24.076 kWh/a"/>	PEB _{ern.,SK} =	<input type="text" value="25,7 kWh/m²a"/>
äquivalente Kohlendioxidemissionen	Q _{CO2eq,SK} =	<input type="text" value="8.958 kg/a"/>	CO _{2eq,SK} =	<input type="text" value="9,6 kg/m²a"/>
Gesamtenergieeffizienz-Faktor			f _{GEE,SK} =	<input type="text" value="0,70"/>
Photovoltaik-Export	Q _{PVE,SK} =	<input type="text" value="0 kWh/a"/>	PVE _{EXPORT,SK} =	<input type="text" value="0,0 kWh/m²a"/>

ERSTELLT

GWR-Zahl	<input type="text"/>	ErstellerIn	<input type="text"/>
Ausstellungsdatum	<input type="text"/>	Unterschrift	<input type="text"/>
Gültigkeitsdatum	<input type="text"/>		
Geschäftszahl	<input type="text"/>		