

Energieausweis
Haus D Rhomborgbau
auf GP.9048
Am Eisweiher
6850 Dornbirn

Energieausweis
laut BTV
Wichtige Hinweise

Gerhard Bohle
Forachstraße 29
6850 Dornbirn
05572/20651

Mai 2021

Energieausweis für Wohngebäude

Nr. 92623-1

Objekt	20-087 WA an der Furt Haus D RH		
Gebäude (-teil)	EG bis OG 3	Baujahr	2021
Nutzungsprofil	Mehrfamilienhäuser	Letzte Veränderung	
Straße	Am Eisweiher	Katastralgemeinde	Dornbirn
PLZ, Ort	6850 Dornbirn	KG-Nummer	92001
Grundstücksnr.	9048	Seehöhe	414 m

SPEZIFISCHE KENNWERTE AM GEBÄUDESTANDORT

	HWB _{Ref.} kWh/m ² a	PEB kWh/m ² a	CO ₂ kg/m ² a	f _{GEE} x/y
A++	10	A++ 52	A++ 8	0,55
A+	15	70	10	A+ 0,69
A	B 25	80	15	0,85
B	50	160	30	1,00
C	100	220	40	1,75
D	150	280	50	2,50
E	200	340	60	3,25
F	250	400	70	4,00
G				

HWB_{Ref.}: Der **Referenz-Heizwärmebedarf** beschreibt jene Wärmemenge, die in einem Raum bereitgestellt werden muss, um diesen auf einer normativ geforderten Raumtemperatur (bei Wohngebäude 20°C) halten zu können. Dabei werden etwaige Erträge aus Wärmerückgewinnung bei vorhandener raumluftechnischer Anlage nicht berücksichtigt.

NEB (Nutzenergiebedarf): Energiebedarf für Raumwärme (siehe HWB) und Energiebedarf für das genutzte Warmwasser.

EEB: Gesamter Nutzenergiebedarf (NEB) inklusive der Verluste des haustechnischen Systems und aller benötigten Hilfsenergien, sowie des Strombedarfs für Geräte und Beleuchtung. Der **Endenergiebedarf** entspricht – unter Zugrundelegung eines normierten Benutzerverhaltens – jener Energiemenge, die eingekauft werden muss.

Alle Werte gelten unter der Annahme eines normierten Klima- und Nutzerprofils. Sie geben den rechnerischen Jahresbedarf je Quadratmeter beheizter Brutto-Grundfläche am Gebäudestandort an.

PEB: Der **Primärenergiebedarf** für den Betrieb berücksichtigt in Ergänzung zum Endenergiebedarf (EEB) den Energiebedarf aus vorgelagerten Prozessen (Gewinnung, Umwandlung, Verteilung und Speicherung) für die eingesetzten Energieträger.

CO₂: Gesamte dem Endenergiebedarf (EEB) zuzurechnende **Kohlendioxidemissionen** für den Betrieb des Gebäudes einschließlich der Emissionen aus vorgelagerten Prozessen (Gewinnung, Umwandlung, Verteilung und Speicherung) der eingesetzten Energieträger.

f_{GEE}: Der **Gesamtenergieeffizienz-Faktor** ist der Quotient aus dem Endenergiebedarf und einem Referenz-Endenergiebedarf (Anforderung 2007).

Energieausweis für Wohngebäude

Nr. 92623-1

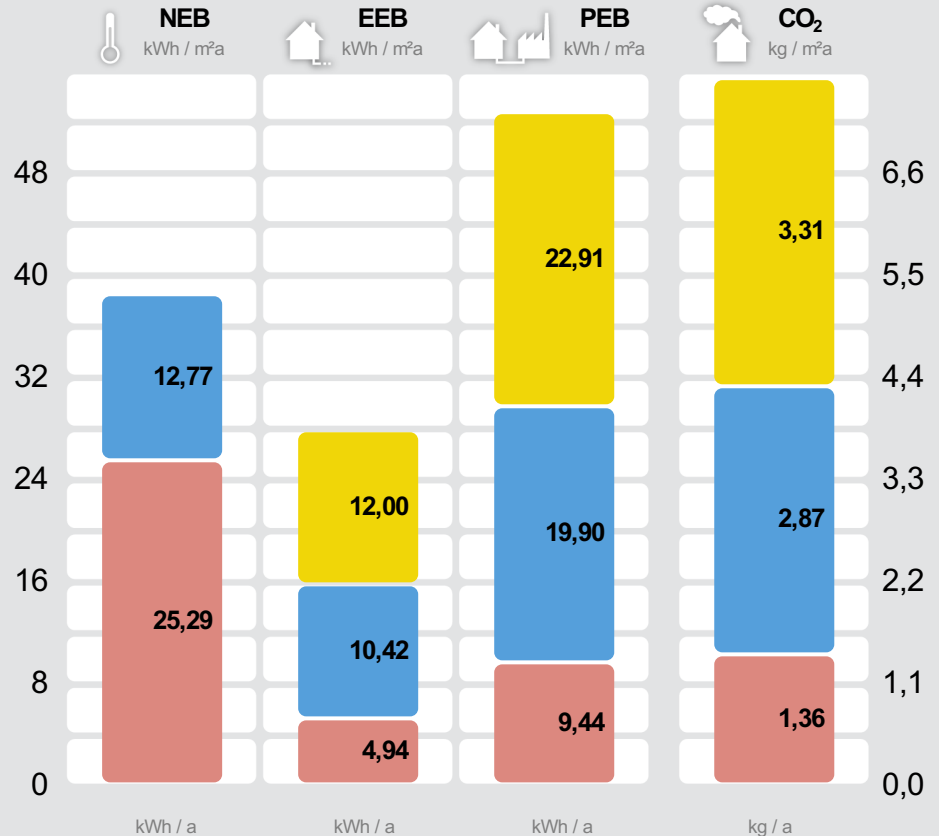
OiB ÖSTERREICHISCHES
INSTITUT FÜR BAUTECHNIK

Vorarlberg
unser Land

GEBÄUDEKENNDATEN

Brutto-Grundfläche	1.162,2 m ²	charakteristische Länge	2,30 m	mittlerer U-Wert	0,28 W/m ² K
Bezugsfläche	929,8 m ²	Heiztage	194 d	LEK _T -Wert	19,48
Brutto-Volumen	3.549,7 m ³	Heizgradtage 12/20	3.471 Kd	Art der Lüftung	Fensterlüftung
Gebäude-Hüllfläche	1.545,02 m ²	Klimaregion	West ¹	Bauweise	mittelschwer
Kompaktheit A/V	0,44 m ⁻¹	Norm-Außentemperatur	-11,5 °C	Soll-Innentemperatur	20 °C

ENERGIEBEDARF AM STANDORT



Haushaltsstrombedarf²
Photovoltaik, Netzstrom

Warmwasser²
Solewärmepumpe

Raumwärme²
Solewärmepumpe

Gesamt

	13.942	26.630	3.848
	14.846	12.107	23.124
	29.391	5.746	10.975
	44.237	31.795	60.729
			8.775

Alle Werte gelten unter der Annahme eines normierten Klima- und Nutzerprofils.

ERSTELLT

EAW-Nr.	92623-1
GWR-Zahl	keine Angabe
Ausstellungsdatum	10. 05. 2021
Gültig bis	10. 05. 2031

ErstellerIn
Gerhard Bohle
Forachstraße 29
6850 Dornbirn

Stempel und
Unterschrift

Gerhard Bohle
Forachstraße 29
A-6850 Dornbirn
Tel./Fax 0 55 72 / 206 51

¹ maritim beeinflusster Westen

² Die spezifischen & absoluten Ergebnisse in kWh/m²a bzw. kWh/a auf Ebene von EEB, PEB und CO₂, beinhalten jeweils die Hilfsenergie. Etwaige vor Ort erzeugten Erträge aus einer thermischen Solaranlage und/oder einer Photovoltaikanlage (PV) sind berücksichtigt. Für den Warmwasserwärme- und den Haushaltsstrombedarf werden standardisierte Normbedarfswerte herangezogen. Es werden nur Bereitstellungssysteme angezeigt, welche einen nennenswerten Beitrag beisteuern. Können aus Platzgründen nicht alle Bereitstellungssysteme dargestellt werden, so wird dies durch "u.A." (und Andere) kenntlich gemacht. Weitere Details sind dem technischen Anhang zu entnehmen.

ERGÄNZENDE INFORMATIONEN / VERZEICHNIS

Anlass für die Erstellung	Neubau	Der Anlass für die Erstellung bestimmt die Anforderung welche für ein etwaiges baurechtliches Verfahren einzuhalten sind.
Rechtsgrundlage	BTV LGBl Nr. 93/2016 & BEV LGBl Nr. 92/2016 (ab 1.1.2017)	Die Bautechnikverordnung LGBl Nr. 93/2016 sowie die Baueingabeverordnung LGBl Nr 92/2016 verweisen bzgl. der energie- und klimapolitischen Vorgaben in weiten Teilen auf die OIB Richtlinie 6 (Ausgabe März 2015).
Umsetzungsstand	Planung	Kennzeichnet den Stand der Umsetzung eines Gebäudes zum Zeitpunkt der Ausstellung des Energieausweises.
Hintergrund der Ausstellung	Baurechtliches Verfahren	Auswahlmöglichkeiten: Baurechtliches Verfahren, Verkauf/Vermietung (In-Bestand-Gabe), Aushangpflicht, Sanierungsberatung, Förderung, andere Gründe
Berechnungsgrundlagen		

gewährleisten insbesondere im Falle eines Bauverfahrens einen eindeutigen Bezug zu einem definierten Planstand.

Weitere Informationen zu kostenoptimalem Bauen finden Sie unter www.vorarlberg.at/energie

GEBÄUDE- BZW. GEBÄUDETEIL DER MIT DEM ENERGIEAUSWEIS ABGEBILDET WIRD

Baukörper	zonierter Bereich im Gesamtgebäude	Auswahlmöglichkeiten: Alleinstehender Baukörper, zonierter Bereich des Gesamtgebäudes, Zubau an bestehenden Baukörper
Beschreibung des Gebäude(teils)		Ausführliche Beschreibung des berechneten Gebäudes bzw. -teiles in Ergänzung zur Kurzbeschreibung auf Seite 1 des Energieausweises.
Allgemeine Hinweise		Wesentliche Hinweise zum Energieausweis.

GESAMTES GEBÄUDE

Beschreibung	20-087 WA an der Furt Haus D RH	Beschreibung des gesamten Gebäudes (inklusive der nicht berechneten Teile).
Nutzeinheiten	11	Anzahl der Nutzeinheiten im gesamten Gebäude.
Obergeschosse	4	Anzahl jener Geschosse im gesamten Gebäude, bei welchen der Großteil über dem Geländeneiveau liegt.
Untergeschosse	1	Anzahl jener Geschosse im gesamten Gebäude, bei welchen der Großteil der Brutto-Grundfläche unter dem Geländeneiveau liegt.

KENNZAHLEN FÜR DIE AUSWEISUNG IN INSERATEN

HWB	25,3 kWh/m ² a (B)	Der spezifische Heizwärmebedarf (HWB) und der Faktor für die Gesamtenergieeffizienz (fGEE) sind laut dem Energieausweisvorlage Gesetz 2012 bei In-Bestand-Gabe (Verkauf und Vermietung) verpflichtend in Inseraten anzugeben. Die Kennzahlen beziehen sich auf das Standortklima.
f _{GEE}	0,69 (A+)	

KENNZAHLEN FÜR DIVERSE FÖRDERANSUCHEN

HWB _{RK}	25,0 kWh/(m ² a)	Heizwärmebedarf an einem fiktiven Referenzstandort (RK ... Referenzklima).
HWB _{Ref.,RK}	25,0 kWh/(m ² a)	Referenz-Heizwärmebedarf (Ref.) an einem fiktiven Referenzstandort (RK ... Referenzklima). Dieser Wert ist u.a. für KPC Förderungen relevant.
HWB _{SK} (Q _{h,a,SK})	29.391,0 kWh/a	Jährlicher Heizwärmebedarf am Gebäudestandort (SK ... Standortklima). Dieser Wert ist u.a. für KPC Förderungen relevant.
HWB _{Ref.,SK}	25,3 kWh/(m ² a)	Referenz-Heizwärmebedarf (Ref.) am Gebäudestandort (SK ... Standortklima). Dieser Wert wird u.a. für die Energieförderung und die Wohnbauförderung in Vorarlberg benötigt.
PEB _{SK}	52,3 kWh/(m ² a)	Primärenergiebedarf am Gebäudestandort (SK ... Standortklima). Etwaige Erträge aus Photovoltaikanlagen werden berücksichtigt. Dieser Wert ist u.a. für die Wohnbauförderung in Vorarlberg relevant.
CO ₂ SK	7,6 kg/(m ² a)	Kohlendioxidemissionen am Gebäudestandort (SK ... Standortklima). Etwaige Erträge aus Photovoltaikanlagen werden berücksichtigt. Dieser Wert ist u.a. für die Wohnbauförderung in Vorarlberg relevant.
OI3	118,0 Punkte	Ökoindikator des Gebäudes (Bilanzgrenze 0) bezogen auf die konditionierte Bruttogrundfläche (OI3BG0,BGF). Dieser Wert ist u.a. für die Wohnbauförderung in Vorarlberg relevant.

Energieausweis für Wohngebäude Nr. 92623-1

OiB ÖSTERREICHISCHES
INSTITUT FÜR BAUTECHNIK



Leistung PV

9,3 kW_p

Die Peakleistung (P_{pk}) einer Photovoltaikanlage wird bei Normprüfbedingungen entsprechend der Definition gemäß ÖNORM H 5056 Kap. 11.2 (2014) ermittelt. Dieser Wert ist u.a. für die Wohnbauförderung in Vorarlberg relevant.

ENERGIEAUSWEIS-ERSTELLER

Kontaktdaten

Gerhard Bohle
Gerhard Bohle
Forachstraße 29
6850 Dornbirn
Telefon: +43 (0)5572 / 20651
E-Mail: gerhard.bohle@aon.at

Daten des Energieausweis-Erstellers für die einfache Kontaktaufnahme.

Berechnungs-
programm

GEQ, Version 2021.051601

Berechnungsprogramm- und version mit dem der Energieausweis erstellt wurde.

VERZEICHNIS

- 1.1 - 1.4 **Seiten 1 und 2**
Ergänzende Informationen / Verzeichnis

- 2.1 - 2.2 **Anforderungen Baurecht**

- 3.1 - 3.6 **Bauteilaufbauten**

Anhänge zum EAW:

A.1 - A.31 **A. Ausdruck GEQ**

Alle Teile des Energieausweises sind über die Landesplattform zum Energieausweis einsehbar:
<https://www.eawz.at/?eaw=92623-1&c=c96254d7>

2. ANFORDERUNGEN BAURECHT

ZUSAMMENFASSUNG

Anlass für die Erstellung **Neubau**

Rechtsgrundlage **BTV LGBl Nr. 93/2016 & BEV LGBl Nr. 92/2016 (ab 1.1.2017)**

Die Bautechnikverordnung LGBl Nr. 93/2016 sowie die Baueingabeverordnung LGBl Nr. 92/2016 verweisen bzgl. der energie- und klimapolitischen Vorgaben in weiten Teilen auf die OIB Richtlinie 6 (Ausgabe März 2015).

Hintergrund der Ausstellung **Baurechtliches Verfahren**

Sämtliche Anforderungen zum Thema Energieeinsparung & Wärmeschutz

alle Anforderungen durch allgemein bekannte Lösungen erfüllt

Sämtliche Anforderungen der OIB-RL 6 bzw. der baurechtlichen Anforderungen in Vorarlberg zum Thema "Energieeinsparung und Wärmeschutz" sind durch Anwendung von praxisbewährten Lösungen erfüllt. Eine detaillierte Plausibilitätsprüfung im Rahmen des Bauverfahrens ist i.d.R. nicht notwendig.

ANFORDERUNGEN

Wärmeübertragende Bauteile

vollständig erfüllt

Die Anforderungen an wärmeübertragende Bauteile gemäß (OIB-RL6 Ausgabe März 2015, Pkt. 4.4 BEV §1 Abs.(3) lit. c & d sowie der BTV §41a ist im Zuge der Ausführung vom Bauherrn oder einem befähigten Vertreter zu beachten bzw. zu erfüllen. Detaillierte Informationen zu den Bauteilen finden Sie im Abschnitt "Bauteilaufbauten".

	Soll	Ist	Anforderungen
HWB_{Ref, SK}	32,3 kWh/m ² a	25,3 kWh/m ² a	erfüllt

Die Anforderung an den Heizwärmebedarf bei Neubau von Wohngebäuden gemäß BTV §41 Abs.(3) & Abs.(7) wurde rechnerisch nachgewiesen.

PEB_{SK}	165,0 kWh/(m ² a)	52,3 kWh/(m ² a)	erfüllt
-------------------------	------------------------------	-----------------------------	----------------

Die Anforderung an den Primärenergiebedarf bei Neubau von Wohngebäuden gemäß BTV §41 Abs.(3) & Abs.(7) wurde rechnerisch nachgewiesen.

CO_{2 SK}	24,0 kg/(m ² a)	7,6 kg/(m ² a)	erfüllt
--------------------------	----------------------------	---------------------------	----------------

Die Anforderung an die Kohlendioxidemissionen bei Neubau von Wohngebäuden gemäß BTV §41 Abs.(3) & Abs.(7) wurde rechnerisch nachgewiesen.

ANFORDERUNGEN AN DAS GEBÄUDETECHNISCHE SYSTEM

Anforderung erneuerbarer Anteil

erfüllt (CO₂-Anforderung erfüllt)

Die Anforderung gemäß BTV §41 Abs.(8) lit.a bzw. OIB RL 6 (Ausgabe März 2015), Punkt 4.3 "Anforderung an den erneuerbaren Anteil" wurde erfüllt.

Sommerlicher Wärmeschutz

erfüllt (außen liegende Verschattung)

Durch außen liegende Jalousien, Raffstoren, Rollläden oder Fensterläden gilt die Anforderung an den sommerlichen Wärmeschutz gemäß BTV §41 Abs.(9) als erfüllt.

Anforderung elektr. Direkt-Widerstandsheizung

erfüllt / ist zu erfüllen

Die Anforderung gemäß BTV §41 Abs.(10) ist zu beachten bzw. zu erfüllen.

Anforderung Wärmerückgewinnung

erfüllt (keine raumluftechn. Anlage vorgesehen / vorhanden)

In dem betrachteten Gebäude/-teil ist keine raumluftechnische "Zu- und Abluftanlage" vorgesehen / vorhanden. Damit ist die Anforderung der OIB-RL 6 (Ausgabe März 2015), Punkt 5.1 "Wärmerückgewinnung" erfüllt.

Hocheffiziente alternative Energiesysteme

erfüllt (CO₂ ≤ 13 kg/(m²a))

Die Anforderung gemäß BTV §41 Abs.(8) lit.a bzw. der OIB RL 6 (Ausgabe März 2015), Punkt 5.2 "Einsatz hocheffizienter alternativer Energiesysteme" wurde erfüllt.

Anforderung zentrale Wärmebereitstellung

erfüllt (vorhanden)

Die Anforderung der OIB-RL 6 (Ausgabe März 2015), Punkt 5.3 "Zentrale Wärmebereitstellungsanlage" ist erfüllt, da eine zentrale Wärmebereitstellungsanlage vorhanden ist.

Anforderung Wärmeverteilung

erfüllt / ist zu erfüllen

Die Anforderung der OIB-RL 6 (Ausgabe März 2015), Punkt 5.4 "Wärmeverteilung" ist zu erfüllen. Sie gilt bei Neubau/ wesentlicher Änderung der Verwendung jeweils für die gesamte betroffene Anlage.

Alle Dokumente und rechtlichen Grundlagen, auf die in diesem Energieausweis verwiesen wird, finden Sie hier: http://www.eawz.at/RG_ab2013

2. ANFORDERUNGEN BAURECHT

WEITERE ANFORDERUNGEN

Kondensation an der
inneren BT-Oberfläche
bzw. im Inneren von BT

ist einzuhalten

Die Erfüllung der Anforderung gemäß OIB-RL 6 (Ausgabe März 2015), Punkt 4.7 „Kondensation an der inneren Bauteiloberfläche bzw. im Inneren von Bauteilen“ ist primär von der Planungs- und Umsetzungsqualität abhängig.

Luft- & Winddichtheit

ist einzuhalten

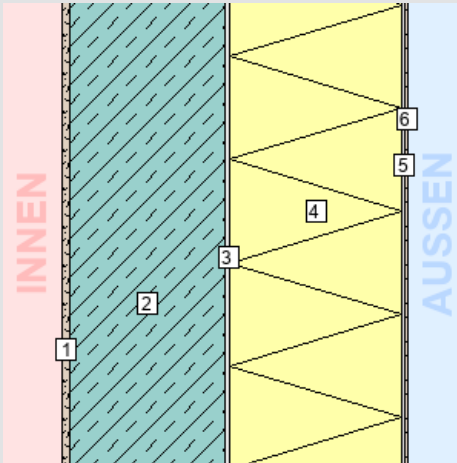
Die Erfüllung der Anforderung gemäß OIB-RL 6 (Ausgabe März 2015), Punkt 4.9 „Luft- und Winddichtheit“ ist primär von der Planungs- und Umsetzungsqualität abhängig. Der EAW-Ersteller ist angehalten einen realistisch erreichbaren Luftdichtheitswert in der Berechnung anzunehmen.

Alle Dokumente und rechtlichen Grundlagen, auf die in diesem Energieausweis verwiesen wird, finden Sie hier: http://www.eawz.at/RG_ab2013

3. BAUTEILAUFBAUTEN – OPAKE BAUTEILE, SEITE 1/5

AUSSENWAND STAHLBETON 18 CM WÄNDE gegen Außenluft

Zustand:
neu



Bauteilfläche: 627,3 m² (40,6%)

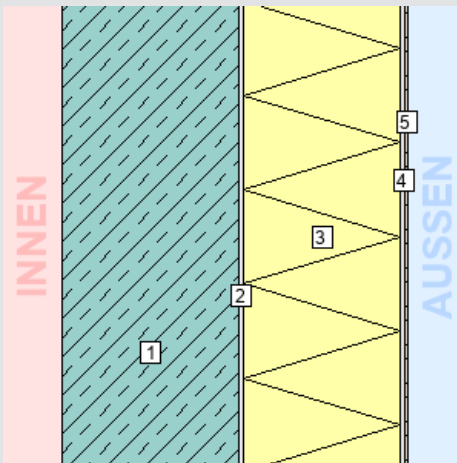
Schicht	d	λ	R
von konditioniert (beheizt) – unkonditioniert (unbeheizt)	cm	W/mK	m ² K/W
<i>R_{Si}</i> (Wärmeübergangswiderstand innen)			0,13
1. Putz	1,00	0,910	0,01
2. Stahlbeton	20,00	2,300	0,09
3. Kleber mineralisch	0,50	1,000	0,01
4. FLAPORplus Fassaden-Dämmplatte EPS-F	22,00	0,031	7,10
5. Kleber mineralisch	0,50	1,000	0,01
6. Deckputz	0,20	0,700	0,00
<i>R_{Se}</i> (Wärmeübergangswiderstand außen)			0,04
Gesamt	44,20		7,35

U Bauteil	
Wert:	0,14 W/m ² K
Anforderung:	max. 0,30 W/m ² K
Erfüllung:	erfüllt

Das Bauteil erfüllt die U-Wert-Anforderung für Neubauten (lt. BTV §41a (LGBl. 93/2016), max. 0,30 W/m²K).

AUSSENWAND STAHLBETON 18 CM LIFTÜBERFAHRT WÄNDE gegen Außenluft

Zustand:
neu



Bauteilfläche: 10,0 m² (0,6%)

Schicht	d	λ	R
von konditioniert (beheizt) – unkonditioniert (unbeheizt)	cm	W/mK	m ² K/W
<i>R_{Si}</i> (Wärmeübergangswiderstand innen)			0,13
1. Stahlbeton	18,00	2,300	0,08
2. Kleber mineralisch	0,50	1,000	0,01
3. FLAPORplus Fassaden-Dämmplatte EPS-F	16,00	0,031	5,16
4. Kleber mineralisch	0,50	1,000	0,01
5. Deckputz	0,20	0,700	0,00
<i>R_{Se}</i> (Wärmeübergangswiderstand außen)			0,04
Gesamt	35,20		5,43

U Bauteil	
Wert:	0,18 W/m ² K
Anforderung:	max. 0,30 W/m ² K
Erfüllung:	erfüllt

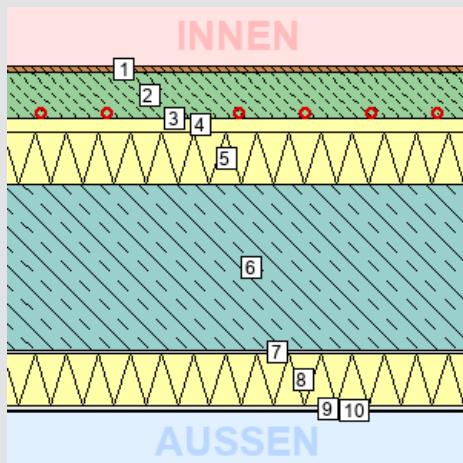
Das Bauteil erfüllt die U-Wert-Anforderung für Neubauten (lt. BTV §41a (LGBl. 93/2016), max. 0,30 W/m²K).

3. BAUTEILAUFBAUTEN – OPAKE BAUTEILE, SEITE 2/5

DECKE EINGANG

DECKEN über Außenluft (z.B. über Durchfahrten, Parkdecks)

Zustand:
neu



Bauteilfläche: 7,5 m² (0,5%)

Schicht	d	λ	R
von konditioniert (beheizt) – unkonditioniert (unbeheizt)	cm	W/mK	m ² K/W
<i>R_{si} (Wärmeübergangswiderstand innen)</i>			0,17
1. Parkett - Hartholzklebeparkett (geklebt)	1,00	0,160	0,06
2. Zementestrich	7,00	1,580	0,04
3. Dampfbremse PE	0,02	0,500	0,00
4. Polystyrol EPS Trittschalldämmplatte	2,00	0,044	0,45
5. EPS-W 20 (19.5 kg/m ³)	8,00	0,038	2,11
6. Stahlbeton	25,00	2,400	0,10
7. Kleber	0,50	1,000	0,01
8. EPS-F (15.8 kg/m ³)	8,00	0,040	2,00
9. Kleber	0,50	1,000	0,01
10. Deckputz	0,20	0,700	0,00
<i>R_{se} (Wärmeübergangswiderstand außen)</i>			0,04
Gesamt	52,22		5,00

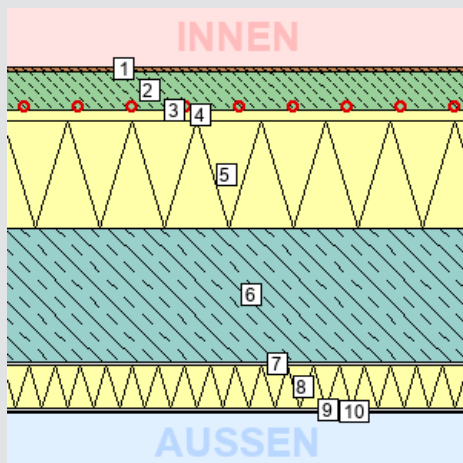
	U Bauteil
Wert:	0,20 W/m ² K
Anforderung:	max. 0,20 W/m ² K
Erfüllung:	erfüllt

Das Bauteil erfüllt die U-Wert-Anforderung für Neubauten (lt. BTV §41a (LGBl. 93/2016), max. 0,20 W/m²K).

AUSSENDECKE, OG 3 TOP 9

DECKEN über Außenluft (z.B. über Durchfahrten, Parkdecks)

Zustand:
neu



Bauteilfläche: 6,4 m² (0,4%)

Schicht	d	λ	R
von konditioniert (beheizt) – unkonditioniert (unbeheizt)	cm	W/mK	m ² K/W
<i>R_{si} (Wärmeübergangswiderstand innen)</i>			0,17
1. Parkett - Hartholzklebeparkett (geklebt)	1,00	0,160	0,06
2. Zementestrich	7,00	1,580	0,04
3. Dampfbremse PE	0,02	0,500	0,00
4. Polystyrol EPS Trittschalldämmplatte	2,00	0,044	0,45
5. EPS-W 20 (19.5 kg/m ³)	20,00	0,038	5,26
6. Stahlbeton	25,00	2,400	0,10
7. Kleber mineralisch	0,50	1,000	0,01
8. FLAPORplus Fassaden-Dämmplatte EPS-F	8,00	0,031	2,58
9. Kleber mineralisch	0,50	1,000	0,01
10. Deckputz	0,20	0,700	0,00
<i>R_{se} (Wärmeübergangswiderstand außen)</i>			0,04
Gesamt	64,22		8,70

	U Bauteil
Wert:	0,12 W/m ² K
Anforderung:	max. 0,20 W/m ² K
Erfüllung:	erfüllt

Das Bauteil erfüllt die U-Wert-Anforderung für Neubauten (lt. BTV §41a (LGBl. 93/2016), max. 0,20 W/m²K).

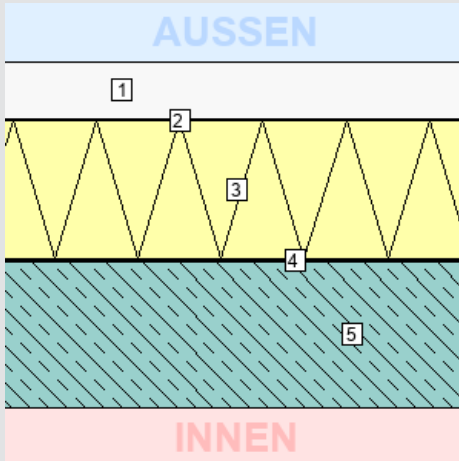
3. BAUTEILAUFBAUTEN – OPAKE BAUTEILE, SEITE 3/5

FLACHDACH

DECKEN und DACHSCHRÄGEN jeweils gegen Außenluft und gegen Dachräume (durchlüftet oder ungedämmt)

Zustand:

neu



Bauteilfläche: 237,3 m² (15,4%)

Schicht	d	λ	R
von unkontrolliert (unbeheizt) – kontrolliert (beheizt)	cm	W/mK	m ² K/W
<i>R_{se} (Wärmeübergangswiderstand außen)</i>			0,04
1. Boden Aufbau	10,00	*1	*1
2. Sarnafil TG 66	0,20	0,170	0,01
3. FLAPORplus Wärmedämmplatte EPS-W20 im Mittel	24,00	0,030	8,00
4. Aluminium-Bitumendichtungsbahn	0,50	0,230	0,02
5. Stahlbeton	25,00	2,400	0,10
<i>R_{si} (Wärmeübergangswiderstand innen)</i>			0,10
Gesamt			8,26
Bauteildicke gesamt / wärmetechnisch relevant	59,70 / 49,70		

U Bauteil	
Wert:	0,12 W/m ² K
Anforderung:	max. 0,30 W/m ² K
Erfüllung:	erfüllt

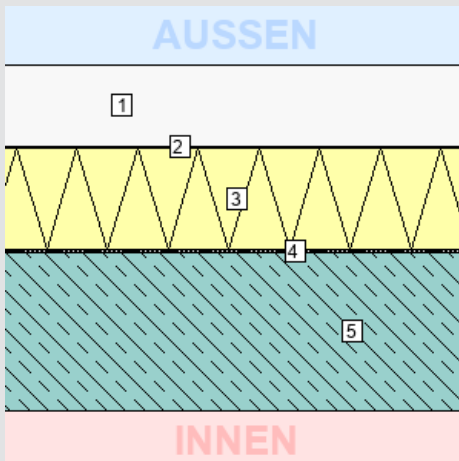
Das Bauteil erfüllt die U-Wert-Anforderung für Neubauten (lt. BTV §41a (LGBl. 93/2016), max. 0,30 W/m²K).

TERRASSE PENTHAUS

DECKEN und DACHSCHRÄGEN jeweils gegen Außenluft und gegen Dachräume (durchlüftet oder ungedämmt)

Zustand:

neu



Bauteilfläche: 78,7 m² (5,1%)

Schicht	d	λ	R
von unkontrolliert (unbeheizt) – kontrolliert (beheizt)	cm	W/mK	m ² K/W
<i>R_{se} (Wärmeübergangswiderstand außen)</i>			0,04
1. Boden Aufbau	13,00	*1	*1
2. Sarnafil TG 66	0,20	0,170	0,01
3. FLAPORplus Wärmedämmplatte EPS-W20 im Mittel	16,00	0,030	5,33
4. Aluminium-Bitumendichtungsbahn	0,50	0,230	0,02
5. Stahlbeton	25,00	2,400	0,10
<i>R_{si} (Wärmeübergangswiderstand innen)</i>			0,10
Gesamt			5,62
Bauteildicke gesamt / wärmetechnisch relevant	54,70 / 41,70		

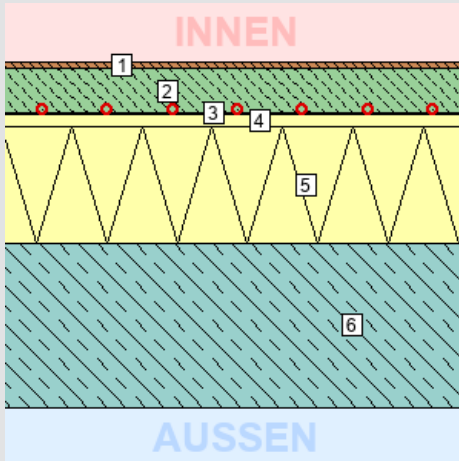
U Bauteil	
Wert:	0,18 W/m ² K
Anforderung:	max. 0,30 W/m ² K
Erfüllung:	erfüllt

Das Bauteil erfüllt die U-Wert-Anforderung für Neubauten (lt. BTV §41a (LGBl. 93/2016), max. 0,30 W/m²K).

3. BAUTEILAUFBAUTEN – OPAKE BAUTEILE, SEITE 4/5

TIEFGARAGENDECKE DECKEN gegen Garagen

Zustand:
neu



Bauteilfläche: 113,3 m² (7,3%)

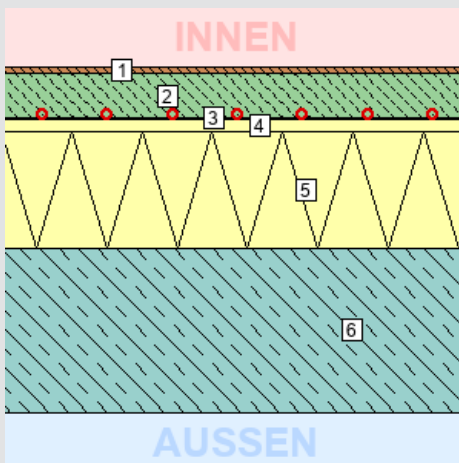
Schicht	d	λ	R
von konditioniert (beheizt) – unkonditioniert (unbeheizt)	cm	W/mK	m ² K/W
<i>R_{si}</i> (Wärmeübergangswiderstand innen)			0,17
1. Parkett - Hartholzklebeparkett (geklebt)	1,00	0,160	0,06
2. Zementestrich	7,00	1,580	0,04
3. Dampfbremse PE	0,02	0,500	0,00
4. Polystyrol EPS Trittschalldämmplatte	2,00	0,044	0,45
5. FLAPORplus Wärmedämmplatte EPS-W20	18,00	0,030	6,00
6. Stahlbeton	25,00	2,400	0,10
<i>R_{se}</i> (Wärmeübergangswiderstand außen)			0,17
Gesamt	53,02		6,99

	U Bauteil
Wert:	0,14 W/m ² K
Anforderung:	max. 0,30 W/m ² K
Erfüllung:	erfüllt

Das Bauteil erfüllt die U-Wert-Anforderung für Neubauten (lt. BTV §41a (LGBl. 93/2016), max. 0,30 W/m²K).

KELLERDECKE DECKEN gegen unbeheizte Gebäudeteile

Zustand:
neu



Bauteilfläche: 189,7 m² (12,3%)

Schicht	d	λ	R
von konditioniert (beheizt) – unkonditioniert (unbeheizt)	cm	W/mK	m ² K/W
<i>R_{si}</i> (Wärmeübergangswiderstand innen)			0,17
1. Parkett - Hartholzklebeparkett (geklebt)	1,00	0,160	0,06
2. Zementestrich	7,00	1,580	0,04
3. Dampfbremse PE	0,02	0,500	0,00
4. Polystyrol EPS Trittschalldämmplatte	2,00	0,044	0,45
5. FLAPORplus Wärmedämmplatte EPS-W20	18,00	0,030	6,00
6. Stahlbeton	25,00	2,400	0,10
<i>R_{se}</i> (Wärmeübergangswiderstand außen)			0,17
Gesamt	53,02		6,99

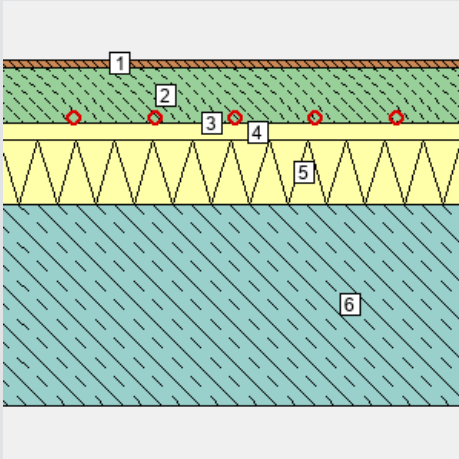
	U Bauteil
Wert:	0,14 W/m ² K
Anforderung:	max. 0,40 W/m ² K
Erfüllung:	erfüllt

Das Bauteil erfüllt die U-Wert-Anforderung für Neubauten (lt. BTV §41a (LGBl. 93/2016), max. 0,40 W/m²K).

3. BAUTEILAUFBAUTEN – OPAKE BAUTEILE, SEITE 5/5

WARME ZWISCHENDECKE GEGEN GETRENNTE WOHN- UND BETRIEBSEINHEITEN DECKEN gegen getrennte Wohn- und Betriebseinheiten

Zustand:
neu



Bauteilfläche: 0,0 m² (0,0%)

Schicht

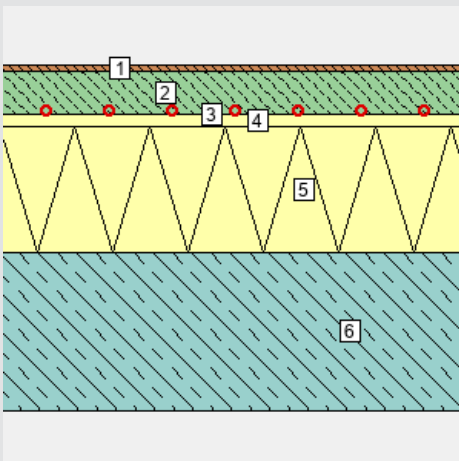
	d cm	λ W/mK	R m ² K/W
<i>R_{si}</i> (Wärmeübergangswiderstand innen)			0,13
1. Parkett - Hartholzklebeparkett (geklebt)	1,00	0,160	0,06
2. Zementestrich	7,00	1,580	0,04
3. Dampfbremse PE	0,02	0,500	0,00
4. Polystyrol EPS Trittschalldämmplatte	2,00	0,044	0,45
5. EPS-W 20 (19,5 kg/m ³)	8,00	0,038	2,11
6. Stahlbeton	25,00	2,400	0,10
<i>R_{se}</i> (Wärmeübergangswiderstand außen)			0,13
Gesamt	43,02		3,03

U Bauteil	
Wert:	0,33 W/m ² K
Anforderung:	max. 0,90 W/m ² K
Erfüllung:	erfüllt

Das Bauteil erfüllt die U-Wert-Anforderung für Neubauten (lt. BTV §41a (LGBl. 93/2016), max. 0,90 W/m²K). Bei diesem Bauteil erfolgt keine Kennzeichnung der Innen-/Außenseite, da entsprechend der 4K-Regel (Leitfaden zur OIB RL6) in diesem Bauteil kein zu berücksichtigender Wärmefluss stattfindet.

WARME ZWISCHENDECKE OG 2 ZU OG 3 DECKEN gegen getrennte Wohn- und Betriebseinheiten

Zustand:
neu



Bauteilfläche: 0,0 m² (0,0%)

Schicht

	d cm	λ W/mK	R m ² K/W
<i>R_{si}</i> (Wärmeübergangswiderstand innen)			0,13
1. Parkett - Hartholzklebeparkett (geklebt)	1,00	0,160	0,06
2. Zementestrich	7,00	1,580	0,04
3. Dampfbremse PE	0,02	0,500	0,00
4. Polystyrol EPS Trittschalldämmplatte	2,00	0,044	0,45
5. EPS-W 20 (19,5 kg/m ³)	20,00	0,038	5,26
6. Stahlbeton	25,00	2,400	0,10
<i>R_{se}</i> (Wärmeübergangswiderstand außen)			0,13
Gesamt	55,02		6,17

U Bauteil	
Wert:	0,16 W/m ² K
Anforderung:	max. 0,90 W/m ² K
Erfüllung:	erfüllt

Das Bauteil erfüllt die U-Wert-Anforderung für Neubauten (lt. BTV §41a (LGBl. 93/2016), max. 0,90 W/m²K). Bei diesem Bauteil erfolgt keine Kennzeichnung der Innen-/Außenseite, da entsprechend der 4K-Regel (Leitfaden zur OIB RL6) in diesem Bauteil kein zu berücksichtigender Wärmefluss stattfindet.

3. BAUTEILAUFBAUTEN – TÜREN, SEITE 1/1

TÜREN unverglast, gegen Außenluft

Fläche			U	U-Wert-Anfdg	Zustand
Anz.	m ²	Bauteil	W/m ² K		
1	1,0	Dachausstieg 0,75 x 1,30	1,67	erfüllt ¹	neu

¹ Das Bauteil erfüllt die U-Wert-Anforderung für Neubauten (lt. BTV §41a LGBL 93/2016, max. 1,70W/m²K).

3. BAUTEILAUFBAUTEN – TRANSP. BAUTEILE, SEITE 1/1

TRANSPARENTE BAUTEILE gegen Außenluft

Zustand:	neu
Rahmen: TREFZ 90mm Holzrahmen (Fichte)	U _f = 1,03 W/m ² K
Verglasung: INTERPANE Wärmeschutzglas Ug0.5	U _g = 0,50 W/m ² K g = 0,50
Linearer Wärmebrückenkoeffizient	psi = 0,039 W/mK
U _w bei Normfenstergröße:	0,77 W/m ² K
Anfdg. an U _w lt. BTV 93/2016 §41a:	max. 1,40 W/m ² K erfüllt
Heizkörper:	nein
Gesamtfläche:	64,38 m ²
Anteil an Außenwand: ¹	7,1 %
Anteil an Hüllfläche: ²	4,2 %

Das Bauteil erfüllt die U-Wert-Anforderung für Neubauten (lt. BTV 93/2016 §41a, max. 1,40W/m²K).

Anz.	U _w ³	Bezeichnung
29	0,77	Fasadenfenster 1,00 x 2,22

TRANSPARENTE BAUTEILE gegen Außenluft

Zustand:	neu
Rahmen: TREFZ 90mm Holzrahmen (Fichte)	U _f = 1,03 W/m ² K
Verglasung: INTERPANE Wärmeschutzglas Ug0.5	U _g = 0,60 W/m ² K g = 0,30
Linearer Wärmebrückenkoeffizient	psi = 0,039 W/mK
U _w bei Normfenstergröße:	0,86 W/m ² K
Anfdg. an U _w lt. BTV 93/2016 §41a:	max. 1,40 W/m ² K erfüllt
Heizkörper:	nein
Gesamtfläche:	74,43 m ²
Anteil an Außenwand: ¹	8,2 %
Anteil an Hüllfläche: ²	4,8 %

Das Bauteil erfüllt die U-Wert-Anforderung für Neubauten (lt. BTV 93/2016 §41a, max. 1,40W/m²K).

Anz.	U _w ³	Bezeichnung
1	0,75	10 - 6,88 x 2,55
1	0,76	11 - 8,26 x 2,55
1	0,77	12 - 5,70 x 2,55
1	0,88	13 - 3,20 x 2,55
1	0,79	14 - 5,25 x 2,50

TRANSPARENTE BAUTEILE gegen Außenluft

Zustand:	neu
Rahmen: TREFZ 90mm Holzrahmen (Fichte)	U _f = 1,03 W/m ² K
Verglasung: INTERPANE Wärmeschutzglas Ug0.5	U _g = 0,60 W/m ² K g = 0,50
Linearer Wärmebrückenkoeffizient	psi = 0,039 W/mK
U _w bei Normfenstergröße:	0,90 W/m ² K
Anfdg. an U _w lt. BTV 93/2016 §41a:	max. 1,40 W/m ² K erfüllt
Heizkörper:	nein
Gesamtfläche:	135,14 m ²
Anteil an Außenwand: ¹	14,8 %
Anteil an Hüllfläche: ²	8,7 %

Das Bauteil erfüllt die U-Wert-Anforderung für Neubauten (lt. BTV 93/2016 §41a, max. 1,40W/m²K).

Anz.	U _w ³	Bezeichnung
1	0,78	1 - 5,70 x 2,45
1	0,79	2 - 2,21 x 2,45
1	0,79	3 - 5,07 x 2,45
1	0,79	4 - 4,75 x 2,45
1	0,87	5 - AT 1,89 x 2,55
2	0,78	6 - 5,70 x 2,45
2	0,84	7 - 2,21 x 2,45
2	0,79	8 - 5,07 x 2,45
2	0,79	9 - 4,75 x 2,45

BESONDERE HINWEISE ZUM ENERGIEAUSWEIS

1. EINGABEDATEN UND GRUNDLAGEN DER BERECHNUNG

Die Plangrundlagen zur Bestimmung der Gebäudegeometrie, sowie die Angaben über Bauteilkonstruktionen und konditionierte Nutzungszonen, wurden vom Auftraggeber zur Verfügung gestellt. Die in der Berechnung angeführten Konstruktionen und Baustoffe sowie Haustechnikdetails wurden entsprechend dieser Grundlagen übernommen.

Im Rahmen der Energieausweiserstellung wurden nur die thermischen Auswirkungen der Bauteile auf den rechnerischen Heizwärme-, Endenergie- und Kühlbedarf (bei Nicht-Wohngebäuden) beurteilt. Die Prüfung der Bauteile auf deren bauphysikalische Richtigkeit zu den Themen Feuchte-, Schall-, Brandschutz, waren ausdrücklich nicht Gegenstand des Auftrages. Für daraus eventuell entstehende Mängel oder Schäden kann daher keine Haftung übernommen werden.

Bei Neubau und umfassender Sanierung (teilweise auch bei Erneuerung und Instandsetzung) sind unter anderem gesetzliche Anforderungen an den Heizwärme-, Endenergie- und Kühlbedarf, sowie allgemeine und spezielle Anforderungen an wärmeübertragende Bauteile, das energietechnische System und die Gebäudehülle, vorgeschrieben.

Eine abweichende Umsetzung von berechneten Bauteilen (thermische Qualität), haustechnischen Anlagen, sowie Verschattungseinrichtungen, haben großen Einfluss auf die Berechnungsergebnisse und können zur Nichteinhaltung der gesetzlichen Anforderungen führen. Die tatsächliche Umsetzung der im Energieausweis angeführten Konstruktionen und Maßnahmen obliegt dem Bauherrn und ist außerhalb unseres Einflussbereiches.

Der technische Anhang kann auf der EAWZ mit der Energieausweisnummer und dem EAW Schlüssel eingesehen und Heruntergeladen werden.

Wir empfehlen dringend den Energieausweis im Gesamten Umfang, inkl. technischem Anhang, an alle baubeteiligten weiterzugeben.

2 BERECHNUNGSMETHODE -BESONDERE HINWEISE

Die Berechnung der im Energieausweis aufscheinenden Ergebnisse basiert auf einer Berechnungsmethode, die im Einzelnen in den unten angeführten Normen geregelt ist. Teilweise werden in den Normen nicht enthaltene Erkenntnisse oder wesentliche Berichtigungen (vor Erscheinen einer neuen Normenfassung im Rahmen von Mitteilungen des Sachverständigen-Beirates) in der Berechnung berücksichtigt. Wir sind bemüht, den Energieausweis auf Basis der neuesten Erkenntnisse zu berechnen. Die Haftung muss daher auf die korrekte Anwendung der Berechnungsrichtlinien und ÖNORMEN in der zum Zeitpunkt der Ausstellung des Energieausweises verfügbaren Umsetzung beschränkt werden.

- OIB Richtlinie 6 Energieeinsparung und Wärmeschutz Stand März 2015
- ÖNORM EN ISO 6946 Wärmedurchlaßwiderstand und Wärmedurchgangskoeffizient
- ÖNORM EN ISO 10077-1 Wärmetechnisches Verhalten von Fenstern, Türen und Abschlüssen
- ÖNORM B 8110-5 Klimamodell und Nutzungsprofile Stand 03 2011
- ÖNORM B 8110-6 Grundlagen und Nachweisverfahren HWB und KB Stand 01 2010
- ÖNORM H5055 Energieausweis für Gebäude
- ÖNORM H5056 Gesamtenergieeffizienz von Gebäuden Heiztechnik-Energiebedarf
- ÖNORM H5057 Gesamtenergieeffizienz von Gebäuden Raumluftechnik-Energiebedarf für Wohn- und Nicht-Wohngebäude
- ÖNORM H5058 Gesamtenergieeffizienz von Gebäuden Kühltechnik-Energiebedarf
- ÖNORM H5059 Gesamtenergieeffizienz von Gebäuden Beleuchtungs-Energiebedarf
- Die Anforderungswerte werden lt. OIB Richtlinie 6 bzw. lt. Vorarlberger Bautechnikverordnung (93/2016) ermittelt
- Richt- und Produktkennwerte aus der BAUBOOK-Vorarlberg

3 ERGEBNISSE

Die Ergebnisse des Energieausweises dienen ausschließlich normierter Vergleichszwecke, der Information und Ermittlung baurechtlicher Anforderungen. Die tatsächlichen Verbrauchswerte können teilweise erheblich davon abweichen, da in der Berechnung ein Normnutzungsverhalten, idealisierte Eingangsparameter (Defaultwerte) und standardisierte Rahmenbedingungen zugrunde gelegt wurden. Die Ergebnisse des Energieausweises können eine normgemäße Dimensionierung der haustechnischen Anlagen nach den geltenden Normen nicht ersetzen!!